

JEAN-CHARLES ASSELIN

A 40 órás munkahét, a munkanélküliség és a foglalkoztatottság¹

(La semaine de 40 heures, le chômage et l'emploi. Leon Blum..., 183–204)

A negyedórás munkahétre vonatkozó törvény, amelyet 1936. június 21-én, vagyis kevesebb mint három héttel a Blum-kormány megalakulása után fogadtak el, a Népfront gazdasági programjának leglényegesebb pontja volt.

A *szociális program* leglényegesebb pontja, mivel a gazdasági válság alapvetően a munkanélküliség fokozódása révén sújtotta a munkásosztályt; az új munkahelyek tömeges és gyors létrehozásával a munkáscsaládok ezreinek nyomorúságán és valamennyi társadalmi réteg létbiztonságának hiányán kellett segíteni.

Ugyanakkor a *gazdasági program* fontos része is volt, mivel ez a „szociális törvény” egy átfogó gazdaságpolitika, a vásárlóerő fokozására irányuló politika egyik alkotóeleme volt: alapelveként mondták ki, hogy a munkaidő csökkenése semmiképp nem vonhatja maga után a munkások életszínvonalának csökkenését; így hát minden dolgozó órabérért egységesen 20%-kal emelték; a korábban heti 48 órát dolgozó munkások ugyanannyi heti bért kaptak, azok pedig, akik részleges munkanélkülek voltak, nagyobb reálértékű segélyhez jutottak; a munkanélkülieket az új törvény munkához juttatta, ami által egyszersmind fogyasztókká is lettek; a kereskedelem és az ipar ilymódon új értékesítési lehetőségekhez jutott, és végsősoron ez volt hivatva utat nyitni a gazdasági fellendülésnek.

A 40 órás munkahétről folytatott parlamenti és sajtóvíták azt bizonyítják, hogy a Népfront ellenfelei eleinte nem is annyira a munkaidő csökkenésétől tartottak, mint annak velejárájától, az órabér általános emelésétől. Voltak, akik arra is felhívták a figyelmet, hogy némely vállalat bizony nehezen fogja tudni pótolni a nélkülözhetetlen szakképzett munkaerőt; de ez az ellenvetés hamar elhallgatott. A főérv az volt, hogy a vállalatoknak a válság során kiürült kasszája nem tud majd eleget tenni a fokozódó terhekkel járó kötelességeinek. A csődök egyre szaporodtak, a válság egyre mélyült, és nem volt már messze a totális gazdasági dezorganizáció.

Nyilván a gyakorlatnak kellett gyorsan és egyértelműen döntenie az ellentétes vélemények között.

A Francia Statisztikai Hivatal és méginkább az ipari termelés havi kimutatásai szolgáltatják azokat a mutatókat, amelyek alapján objektíven és átfogóan fel tudjuk mérni az új gazdaságpolitikának az ország életére gyakorolt hatásait.

Először is a kiindulási helyzetet kell alaposan szemügyre vennünk. Az 1928-as adatokat 100-nak véve 1935-ben a havi mutatók átlaga 79. Az 1930-as maximumhoz képest a visszaesés kb. egyharmados. A görbe 1935 utolsó hónapjaiban emelkedik, és 1936 tavaszára eléri a 87–88 pontot.

És 1936 júniusában kitör a politikai vihar, majd a nyári hónapokban az emberek kiveszik első fizetett szabadságukat: júniusban a mutató 80, augusztusban 75.

A szeptemberi leértékelést a termelés jelentős emelkedése követi: a mutató már 1936 októberében eléri a 88-at.

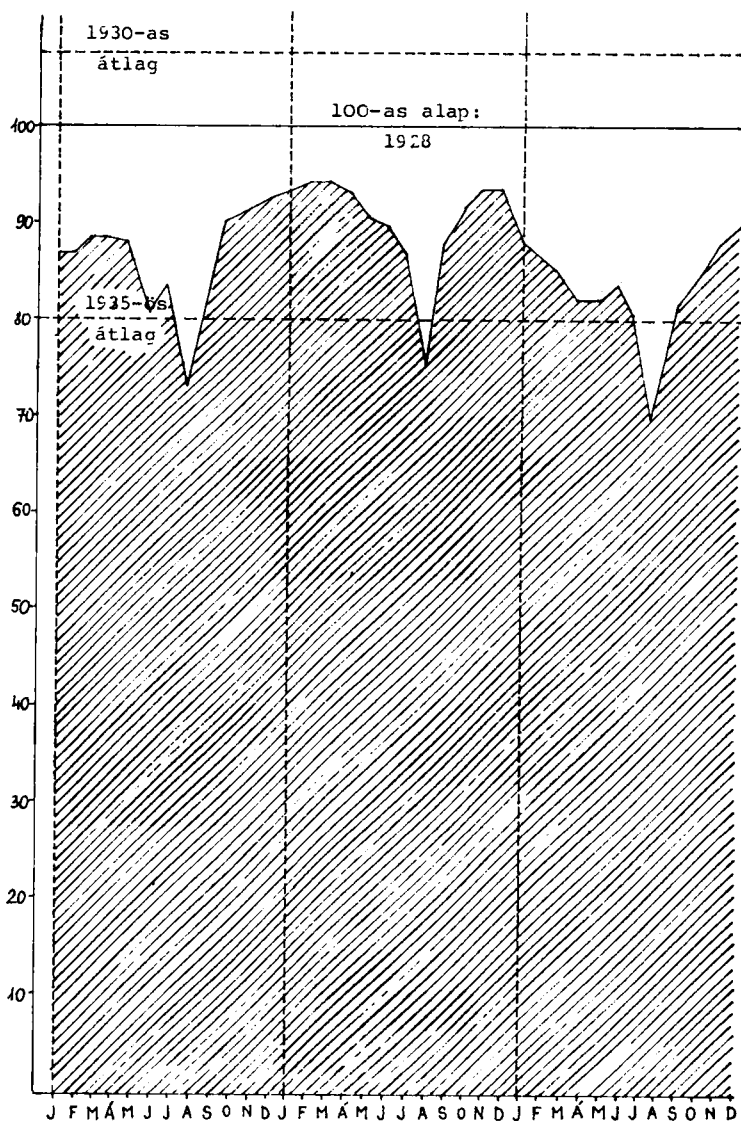
Novembertől kezdve a negyvenórás munkahetet fokozatosan bevezetik a különböző gazdasági ágazatokban, ugyanekkor pedig az egész világon kezdi éreztetni hatását a gazdasági fellendülés. A görbének ez a szakasza rendkívül érdekes tehát. Az emelkedés egyenletes, bár lassú ütemben halad egészen 1937 márciusáig: a mutató ekkor 94, az 1935-ös átlaghoz képest 19%-kal magasabb, az 1936 májusához viszonyítva pedig 7%-kal nőtt. A termelés mindazonáltal nem marad meg ezen a szinten; már 1937 júniusában 89-re esik a mutató.

A júliusi leértékelés csak 1937 ősztől érezteti hatását. Az őszi fellendülés november–december hónapjaiban csaknem ugyanazon a szinten áll meg, mint márciusban: a mutatószám 92. Már januárban, amikor a vasúti tarifákat jelentősen felemelik, komoly visszaesés kezdődik. Franciaország sem kerülhette el az egész világon tapasztalható 1937 őszi visszaesést. 1938 tavaszán a mutató igen alacsony szinten megáll: csak 82. Az ősszel elkezdődött fellendülés 1938 novemberére után már egészen más körülmények között folytatódik: a negyvenórás munkahét „rugalmassá válik”, a tőke visszaáramlik, az újrafegyverkezés üteme felgyorsul.

A görbe elemzése során az alábbi következtetésekre juthatunk.

A negyvenórás munkahét bevezetése nem jelentette a termelés általános visszaesését. A termelés 1937-ben némileg emelkedett, majd 1938-ban megszűnik ez a kis emelkedés. De még az 1937-es emelkedés is csak igen korlátozottnak nevezhető úgy a külföldön tapasztalható fellen-

Az ipari termelés havi mutatói A. Sauvy feldolgozásában
(A Francia Statisztikai Hivatal kiadványa, 1939. április)



düléshez, mint a válság előtti szinthez képest; 1937 tavaszán az ipari termelés mintegy 15%-kal alacsonyabb az 1929–1930-as rekordévek termelésénél. A görbe haszna különösen az 1937-es évnél szembeötlő. A folyamatos emelkedés kétszer is, – télen és ősszel – ugyanannak a szintnek (kb. 95-ös mutató) a közelébe érve hagy alább. Ez különösen feltűnő 1937 első hónapjaiban, amikor a törvényt fokozatosan bevezetik. *A görbe eléri a plafont, de úgy, mintha egy láthatatlan akadályba ütközött volna* – majd hanyatlani kezd. Ezt az állandó akadályt nyolc hónapos különbséggel ugyanazon a helyen találjuk, pedig a körülmények igen eltérőek az 1937 júniusi leértékelés előtt és után; igen természetes tehát, ha okát nem a kereslet, a vásárlóerő vagy az eladási lehetőségek közelében keressük, hanem a kínálat oldalán, vagyis a termelési kapacitás, még pontosabban a munkakapacitás oldalán.

Maguk a szocialista vezetők is ilyen értelemben vetették fel a kérdést 1937-ben. Léon Blum továbbra is kitart amellett, hogy a gazdasági fejlődést a vásárlóerő szemszögéből vizsgálja, nem csoda, hiszen végsősoron ő vetett véget az alulfogyasztási válságnak. „Amikor növelni akarjuk a termelést, amikor ezt a növelést nem csupán lehetségesnek, hanem kívánatosnak is ítéljük – mivel válságidőszakban ezen a téren elég gyászos a helyzet – ezzel egyszersmind azt is elismerjük, hogy a fizetőképes fogyasztás, hogy az általános fogyasztási készség megnőtt. Elismerjük, hogy a válság megoldódott, és hogy a vásárlóerő növekedése oldotta meg.”²

Ez az optimista kijelentés sem feledtetheti el velünk, hogy 1937 szeptemberében az ipari termelés mutatója 22 ponttal marad alatta az 1929-es átlagnak. Lehet, hogy az alulfogyasztási válság megoldódott, de hogyan magyarázzuk a gazdasági élet gyenge fellendülését?

Több szocialista miniszter az 1937-es francia gazdaság problémájának megoldását kifejezetten a termelési kapacitás növelésében látta. Így többek között Charles Spinasse, akkori nemzetgazdasági miniszter, személyében érezte magát felelősnek. Nyugtalanosága már abban a beszédében is érződik, amelyet 1937 márciusában a Gazdasági Tanács nyitóülésén mondott: „A negyvenórás munkahét jótékony hatásai már csírájukban elsorvadnának, hogyha ez a munkahét korlátozná vagy visszaszorítaná a termelést éppen egy olyan időszakban, amikor a szükségletek nagyon sügetők.” A miniszter ezzel a kijelentésével olyan területre merészkedett, amely ellen a negyvenórás munkahét ellenzői a legnagyobb támadást indították. Ők ugyanis 1937-től kezdve a gazdasági nehézségek elhúzódását nemcsak a munkaerő drágulásának tulajdonították. Sokkal radikálisabb véleményt

hangoztatnak már a nyilvánosság előtt is: hogyan is állhatna talpra a termelés, ha a franciák 20%-kal kevesebbet dolgoznak? És hozzáteszik, hogy az új rendelkezés brutálisan csökkenti az ország munkaerő-kapacitását.

Ez az érvelés nem sokat teketóriázott a munkanélküliséggel, holott mégiscsak a munkanélküliség állt a munkaidő csökkentése mögött. Az érvelésnek azonban mégiscsak megvolt az az érdeme, hogy fölhívta a figyelmet egy lényeges pontra: a negyvenórás munkahét azon az elgondoláson alapult, hogy minden munkaórát, amely a korábban heti negyvennyolc órában foglalkoztatott munkásoktól felszabadul, most a munkanélküliek kapnak meg; a negyvenórás munkahét rendszere csak akkor összeegyeztethető a termelés kielégítő fellendülésével, ha a munkaidő-átcsoportosítás a gazdaság minden ágában megfelelően megy végbe, vagyis úgy, hogy marad egy mindig rendelkezésre álló munkaerőfölösleg, amellyel a fejlődés által létrejövő új szükségletek kielégíthetők.

Más szóval: a gazdasági vérkeringésbe visszatérő munkanélkülieknek kell azt a funkciót is betölteniök, hogy minden gazdasági szektorban mennyiségileg és minőségileg kielégítő munkaerőtartalékot képezzenek. A munkanélküliség megszűnése nem csupán elsődleges, tehát szociális célkitűzés volt: tőle függött az 1937-es fellendülés sorsa is.

A munkanélküliség definíciója – források

Jóllehet, a munkanélküliség jelenségét mindenki jól ismeri, mégsem könnyű pontos meghatározását megadni. A. Sauvy azt írja az *Europe Nouvelle*-ban³, hogy „a kifejezés olyan mértékig elasztikus, hogy az elfogadott meghatározás szerint Franciaországban a munkanélküliek száma 200 000-től 2 000 000-ig terjedhet.”

Ebben van némi túlzás. A. Sauvy által megadott kétmillió maximum megközelítőleg a munkaalkalmak 1929–1935 közötti visszaesésének felel meg és csak a repatriált idegeneket nem veszi számításba. Vagyis nem az igazi munkanélküliségről van itt szó.

Ha minden olyan személyt munkanélkülinek nevezünk, aki állást vállalna, de nem talál, akkor logikusnak tűnik, hogy azokat a személyeket vegyük számításba, akik magukat munkanélkülinek vallják. Ennek a meghatározásnak felelnek meg az ötévenkénti felmérések (népszámlálások) becslései: 1931 márciusában 452 815 munkanélkülről tudnak, 1936 márciusában 823 804-ről. Ez a két elszigetelt adat nyilvánvalóan

nem elégséges. „Hogyan is elégedhetnénk meg ezzel a két 'szondával' a válságidőszak két határán? Ezért kell más, kiegészítő forrásokhoz folyamodnunk, amelyek szintén nem kielégítőek, de amelyeknek megvan az a nagy előnyük, hogy folytonos számsorokat szolgáltatnak.”⁴ A teljes munkanélküliség megállapításához két forrásunk van: a nyilvános munkaközvetítők által bejegyzett nem kielégített munkakérelmek statisztikája és a segélyben részesítettek statisztikája. Az adatokat a Munkaügyi Minisztérium gondozásában hetente megjelenő Journal Officiel közli minden pénteken. Ezen adatok mutató-értéke minden kétségen felül áll. A két görbe között csaknem teljes a párhuzam, és ez a mi szempontunkból igen megnyugtató. Abszolút magasságuk aránylag közel esik egymáshoz (kb. tízezres az eltérés közöttük).

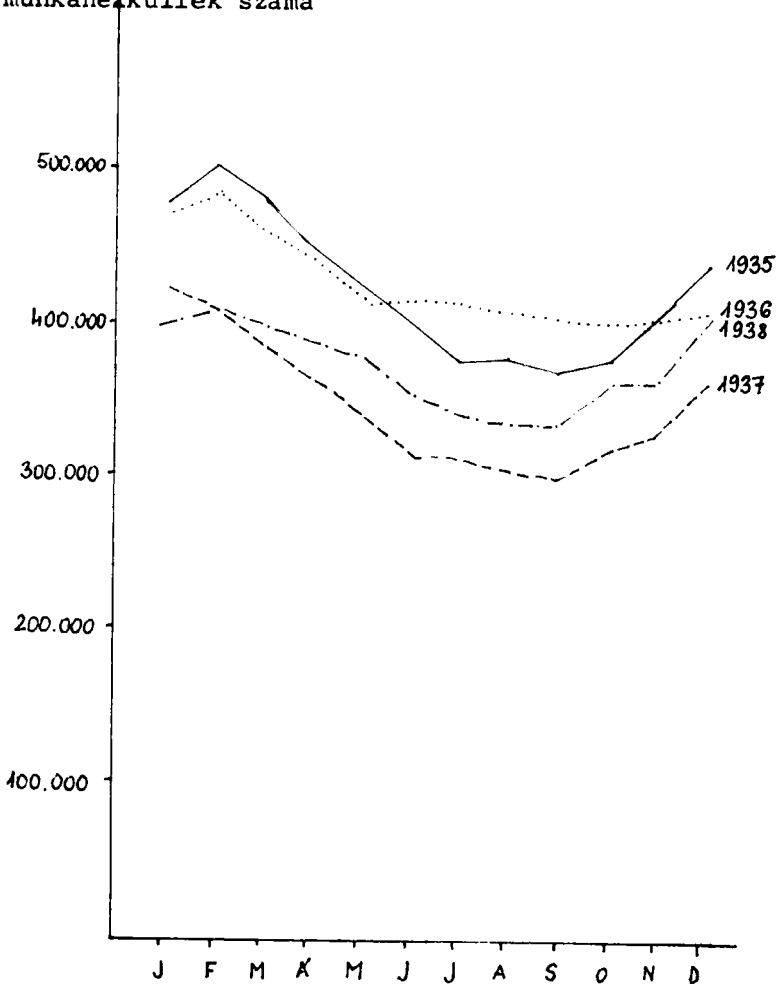
Kétségtelen, hogy a jelzett számok mindkét esetben a „munkanélküliség” kifejezés legszűkebb értelmezését teszik lehetővé⁵; 1931 márciusában a „nem kielégített munkakérelmek” száma csupán 71 553, vagyis a felmérés értelmében vett munkanélkülieknek 15,8%-a, és bár 1936 márciusában a két becslés közeledett egymáshoz (509 000 és 823 000), az eltérés mégis jelentős (a munkanélküliként felmértekhez képest a „manifest munkanélküliek” száma csak 61,7%). Ennek oka könnyen átlátható: annak ellenére, hogy a munkanélküliség elmélyülésével párhuzamosan a válság idején komoly haladás is tapasztalható, a nyilvános munkaközvetítő hivatalok száma nem elégséges és nem képesek minden kérvény átvételére; ami pedig a segélyben részesült munkanélküliek statisztikáját illeti, a munkanélküliek segélyszervezete helyi szinten működik csak, ott is különféle megkötöttségekkel⁶, a segélyalap hálózata pedig 1936-ban még nem fedi egész Franciaországot, és ehhez még azt is hozzá kell vennünk, hogy a némi megtakarított pénzzel rendelkező munkanélküliek nemigen fordulnak segítségért. Ezzel szemben a kényszerű munkanélküliségre vonatkozó számokhoz kicsit hozzá kell tennünk. Bármilyen is az igazság, következtetéseinkben a segélyben részesült munkanélküliek (vagy az álláskérelmek) görbéjéből kell kiindulnunk.

A munkanélküliség Franciaországban a negyvenórás munkahét megszavazásának idején

Valamennyi országban a munkanélküliség elmélyülése áll a negyvenórás munkahét követelésének háttérében. A probléma Franciaországot sem

A munkanélküliek havi létszámának összevetése
1935-ben, 1936-ban, 1937-ben és 1938-ban

A segélyben részesült
munkanélküliek száma



J F M Á M J J A S O N D (a hónapnevek első betűi)

kímélte meg: a munkásosztály növekvő aggodalmának megértéséhez elég, ha szemügyre vesszük a következő számokat: 504 000 segélyben részesült munkanélküli (a maximumot 1935 februárjában éri el, az egész év átlaga 428 000) és 544 600 nem kielégített munkakérellem, vagyis az iparban és a kereskedelemben a munkavállalók 8%-át jelenti ez a szám⁷.

Még inkább figyelemreméltó a folyamat iránya. Franciaország hagyományosan az alacsony szintű munkanélküliség hazája. 1931 márciusában 71 000 a nem kielégített munkakérelmek száma, és ez elenyésző az aktív lakosság egészén belül. Öt évvel később a munkanélküliség csaknem nyolcszorosára nő és eléri az aktív lakosság 4,1%-át. Attól lehet tartani, hogy a baj olyannyira elmélyül, hogy ugyanolyan katasztrófális állapotok állnak elő, mint néhány évvel előbb az Egyesült Államokban, vagy Németországban.

Azon személyek átlagos száma (ezerben), akik a munkaközvetítő irodák listáján mint munkanélküliek szerepelnek, vagy akik munkavállalási kérelmet nyújtottak be

| | Az 1932-es és 1933-as számok közül nagyobbik | | 1936 |
|----------------|---|--------|------|
| Nagy-Britannia | 2813 | (1932) | 1822 |
| Németország | 5580 | (1932) | 1525 |
| Olaszország | 1019 | (1933) | — |
| Csehszlovákia | 738 | (1933) | 623 |
| Ausztria | 406 | (1933) | 350 |
| Hollandia | 323 | (1933) | 415 |
| Franciaország | 308 | (1932) | 475 |
| Svájc | 68 | (1932) | 93 |

Tegyük azonban hozzá, hogy ettől még messze vagyunk. Az 1935 februári csúcs, amelyet kettővel be kell szoroznunk, ha figyelembe akarjuk venni a láthatatlan munkanélküliséget, Franciaország összlakosságának még csupán 2,6%-át teszi ki, ezzel szemben az Egyesült Államokban a maximális százalékarány 12,75%, Németországban 9,37%, Nagy-Britanniában pedig 7,65%. Az angol Munkaügyi Minisztérium kiadásában megjelenő *Gazette* egyik tanulmánya (1938. április) frappánsan szemlélteti a francia-

országi és számos más országbeli munkanélküliség közötti fokozati különbséget.

1932–1936 között Franciaországban a munkanélküliség egyre nagyobb méreteket ölt — ez a vízvonal az aranyelszámolású országok és a többi országok között. Ennek ellenére 1936-ban a francia munkanélküliek abszolút száma még mindig kisebb a cseh munkanélküliekéénél. 1934 táján a negyvenórás munkahét ellenfelei még mindig joggal állítják be úgy ezt a reformot, mint amely jó lehet külföldön, de amelyet abszurd volna abban a Franciaországban bevezetni, amely egyrészt kis lélekszámú, másrészt alacsony benne a gépesítettség foka, és a munkanélküliség sem égbekiáltóan súlyos.⁸

A *viszonylag* korlátozott francia munkanélküliségnek egyéb jellegzeteségei vannak. Területi megosztottsága igen egyenetlen. Legkorábban a párizsi övezetben ütötte föl a fejét, és az itt koncentrálódó munkanélküliek arányszáma soha nem csökken az összlétszám 50%-a alá. 1935 februárjában csupán csak Seine-megyében a munkanélküliek 44%-a él, az aktív francia lakosságnak pedig csak a 20%-a. Ezután jönnek a legiparosodottabb megyék: Nord, Pas-de-Calais, Haut-Rhin, Seine-Inférieure, Seine-et-Oise, Rhône, Bouche-du-Rhône. A másik véglet pedig, hogy mintegy 30 (lényegében mezőgazdasággal foglalkozó) megyében soha nem volt száznál több segélyben részesített munkanélküli; meg kell azonban jegyeznünk, hogy a felsorolás nemcsak az iparosodás fokát tükrözi: a Lotharingiai medencében nincs tömeges munkanélküliség. Az aktív lakosságon belül a munkanélküliek számaránya nagyon egyenetlen: a munkanélküliség Seine-et-Oise megyében a legmagasabb, 10,75%-kal, utána jön Nord (9,6%), Seine (9,2%), Haut-Rhin (6,1%), Bouches-du-Rhône (6,1%), Seine-Inférieure (5,5%), végül Pas-de-Calais (3,9%). A százalékarányok csökkenése rendkívül meredek; Gironde megyében a munkanélküliek aránya 1,5% csupán, Loire-Inférieure megyében 1,4%, Meurthe-et-Moselle megyében 1,1%, Moselle megyében pedig 0,8%.

Még érdekesebb lenne a munkanélküliek szakma szerinti megoszlása, csak hogy erre nincsenek pontos adataink. Minthogy nincs erre vonatkozó hivatalos statisztikai kimutatás, az Institut scientifique de recherche économique et sociale (Gazdasági és társadalmi tudományos kutató intézet) dolgozói a munkapiac heti kiadványaiból keresték ki a nem-kielégített álláskérélmek nagyobb foglalkozási kategóriák szerinti megoszlását. Ennek a megközelítő módszernek az eredménye az alábbi táblázat, amely a maximális munkanélküliség foglalkozási struktúráját tárja föl:

| Foglalkozás | A munkanélküliek arányszáma a foglalkozási ágban dolgozók számához viszonyítva | Abszolút-szám (ezresekben) |
|--|--|-------------------------------|
| Mezőgazdaság | 0,35 | 7,7 |
| Bányaipar | 0,59 | 2,6 |
| Vegyipar | 1,12 | 2,6 |
| Házi szolgáltatások | 2,37 | 18,2 |
| Élelmezési ipar | 2,91 | 10,9 |
| Élelmezéssel kapcsolatos kereskedelem | 3,08 | 17,4 |
| Gumi, papír, karton | 3,41 | 5,5 |
| Ruházat | 3,83 | 22,1 |
| Szabadfoglalkozások | 4,29 | 18,4 |
| Alkalmazottak | 5,2 | 40,7 |
| Textilipar | 5,53 | 45,0 |
| Személyi szolgáltatások | 6, | 3,2 |
| Vasipar | 6,36 | 90,4 |
| Bőripar | 7,1 | 13,4 |
| Építőipar | 9,58 | 66,9 |
| Faipar | 9,62 | 40,1 |
| Közlekedés | 15, | 20,8 |
| Segédmunka | 26,6 | 83,7 |

Ezeket az eredményeket nem tudjuk mind közvetlenül összehasonlítani. Igen meglepőek például a ruha- és textilipar alacsony arányszámai szemben a fémiparéval: ezt azzal magyarázhatjuk, hogy ezekben az iparágakban a részleges munkanélküliség (short time) igen nagy fejlődésnek indult. Másrészt pedig az „alkalmazott” és „segédmunkás” kategóriákba gyűlnek össze törvényszerűen valamennyi iparág munkanélkülijének álláskérélmiei, így hát részben illuzórikus volna ezekre a kategóriákra százalékarányt számolni. De az döntő tény, hogy ezek a kategóriák sűrítik magukba a segélyben részesült munkanélküliek negyedét, bizonyítja minden kétséget kizáróan, hogy a munkanélküliség valamennyi foglalkozási ágban a legkevésbé képzett munkaerőt sújtja a legerősebben.

A kor szerinti megoszlás is igen érdekes képet nyújt. Különösen, ha

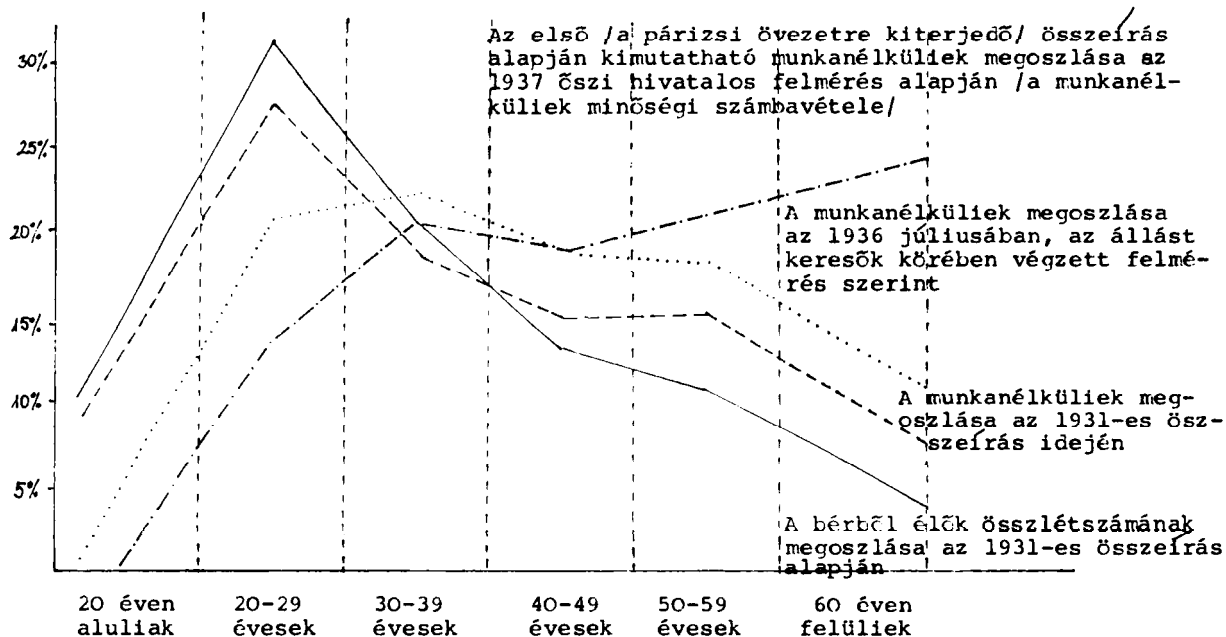
szembeállítjuk az 1931-es népszámlálás eredményeit egy 1936 júliusában végzett felmérés adataival, amelyet az álláskeresők körében folytattak.

| | A bérből élők összlétszámának megoszlása a népszámlálás szerint | A munkanélküliek összlétszámának (százalékos) aránya | |
|-------------------|---|---|-------|
| | | 1931 | 1936 |
| Húsz éven aluliak | 16,10 | 13,64 | 5,73 |
| 20–29 évesek | 31,66 | 28,04 | 20,86 |
| 30–39 évesek | 20,71 | 19 | 22,65 |
| 40–49 évesek | 13,58 | 15,3 | 19,33 |
| 50–59 évesek | 10,73 | 15,54 | 18,47 |
| 60 éven felüliek | 6,31 | 10,27 | 13,45 |

Az 1931-es eredmények nagyjából megfelelnek az aktív lakosság kor szerinti megoszlásának. Ha ezeket összevetjük az 1936-os eredményekkel, a legnagyobb meglepetést a húsz éven aluliak viszonylag gyenge arányszáma okozza: még ha számot vetünk is a második statisztika eltérő készítési módjával, akkor is el kell vetnünk azt az elképzelést, miszerint a fiatalokat valami áthághatatlan akadály gátolná az aktív életbe való belépésükben. A 60 éven felüli munkanélküliek arányszáma persze kétségtelenül nő, mivel az állásvesztés veszélye nem növekszik ugyan a korrallal, az állásnélküliség veszélye azonban krízis-időszakban igen erősen fokozódik: az 50 éven felüliek között a 17% aktív dolgozóból 32% a munkanélküli. A negyvenórás munkahét bevezetése előtt az idősebb dolgozók munkanélkülisége képezi a probléma egyik lényeges összetevőjét; más ilyen összetevő a földrajzi és a szakmai megoszlás egyenetlensége.

A munkanélküliség elemzése nem állhat meg a foglalkoztatottság elemzése nélkül. 1931-től kezdve mind a létszámra, mind a részleges munkanélküliségre vonatkozóan egy értékes forrással rendelkezünk: a 100-nál több főt foglalkoztató vállalatok mellé kirendelt munkafelügyelők havi jelentésével. Ha az 1930-as mutatót 100-nak vesszük (az átlagos munkaidő ekkor csaknem 48 óra), a két mutató jelentős esést mutat: (lásd következő oldalon)

Az aktív lakosság korösszetételének és a munkanélküliek csoportszerkezetének összehasonlítása
1931-ben, 1936 júliusában és 1937 szeptemberében



| | létszám | munkaidő |
|--------------|---------|----------|
| 1935 | 73,5 | 92,5 |
| 1936 március | 72,5 | 93,9 |

1935 folyamán a tényleges munka átlagos időtartama csupán heti 44,5 óra. Ezek az adatok ugyanolyan fontosak, mint a tényleges munkanélküliségre vonatkozó tényleges mutatók: míg társadalmilag az igazi vészt elsősorban a teljes munkanélküliség jelenti, a termelés szempontjából a foglalkoztatottsági szint nyom a latban a rendelkezésre álló munkaerő számbavételénél. Az 1935-ben már létező részleges munkanélküliség következtében a 40 órás munkahét bevezetése azt jelenti, hogy a tényleges heti munkaidő nem 8 órával, hanem az 1935-ös évhez képest 4,5 órával csökken (vagyis 10%-kal és nem 16,66%-kal). Másrészt viszont a munkalkalmak csökkenése, amely erősebb a segélyben részesült munkanélküliek számának növekedésénél, lehetőséget nyújt a munkaidő csökkentésének kompenzálásához szükséges munkaerő biztosításához.

Az 1931-es népszámlálástól az 1936-os népszámlálásig az aktív lakosság létszáma a valamivel több mint 21,5 millió főről mintegy 18,5 millió főre csökkent, a különbség tehát megközelítőleg 3 millió; a munkanélküliség viszont abban a tág értelemben, ahogyan a népszámlálás érti, ugyanebben az időszakban csak 400 000 fővel nőtt. A két szám közötti jelentős eltérés fölvet egy problémát, és erre A. Sauvy is kitért. Először is megjegyzi, hogy a munkanélküliség és a foglalkoztatottság nem két olyan komplementer állapot, amely minden más harmadik lehetőséget kizárna. 1931–1936 között az iskolakötelezettség idejét meghosszabbították, a nyugdíjkorhatárt pedig leszállították. Az aktív lakosság körében a külföldiek részaránya csökkent.⁹ 1931-ben Franciaországban 1 600 000 külföldi dolgozó élt. A *Bulletin Quotidien* a következő táblázatot adja. (l. a következő oldalon)

A hazatérésekre vonatkozó különbség tehát mintegy 600 000 fő.

Végül pedig az A. Sauvy által hangsúlyozott döntő tényező a lakosság öregedése. 1931–1936 között a születések számának háború alatti csökkenése azzal a következménnyel járt, hogy a munkaképes egyének száma is csökkent 600 000-rel. „Franciaország ily módon olyan helyzetben van, mint egy öregedő ember, aki nem veszi észre hogy öregszik, és nem is akar tudomást venni róla. A közvélemény 3 éve úgy gondolkodik, mintha egy csomó ember csak a kedvező feltételekre várna, hogy munkába

| | Külföldi dolgozók tényleges bevándorlása Franciaországba | | Franciaor- szágban ki- állított munkavál- lalási en- gedélyek | belé- pések össze- sen | iga- zolt kilé- pések | tényleges kilépések kb. |
|------------------------|--|-------------------|--|---------------------------------|--------------------------------|-------------------------------|
| | ipar | mezőgaz- daság | | | | |
| 1931. márc. | | | | | | |
| – 1936. dec. (ezer) | 77,3 | 327,7 | 116,4 | 521,3 | 373,9 | 1.122 |

állhasson”¹⁰. Márpedig a nem-dolgozók jelentős hányadát csak egy háború kényszeríthetné a munka felvételére. Ez a megközelítési mód nagyrészt szertefosztatja azokat a reményeket, amelyeket a munkaalkalmak 1931 utáni jelentős visszaesésére lehetett építeni, és igen sokat nyom a latban a 40 órás munkahétre vonatkozó törvény megalapozottsága körüli vitában.

Számot kell még vetnünk azzal is, hogy az 1936-ban észlelhető tendencia némiképp megváltozott. 1936 végétől a heti munkaidő annyira megemelkedik, hogy 1936 októberére, vagyis a devalváció után, és a 40 órás munkahét törvényének életbelépése előtt, eléri az átlagosan 46,3 munkaórát. 1936 őszéhez képest a munkaidő tényleges csökkenése már 13,6%-os.

A munkanélküliség megszűnésének hiányosságai

A 40 órás munkahét reformjának a munkanélküliségre gyakorolt várható hatása, a reform elfogadásának idején, számos ellenvetésre adott módot; a két tábor kezdeti jóslatai szöges ellentétben állnak egymással. A törvény előadója úgy véli, hogy a reform a munkanélküliek egy negyedét vagy egy harmadát azonnal munkához juttatja. A 40 órás munkahét ellenzői viszont azt állítják, hogy mint minden olyan intézkedés, amely fölemeli a béreket és ezzel együtt a termelési költségeket, ez is azzal fog járni, hogy csökkenti a szabad, jövedelmező munkaerő mennyiségét, a marginális vállalatokat csődbe juttatja és ennek következtében hozzájárul a munkanélküliség elmélyítéséhez.

Valójában a munkanélküliség lassanként megszűnik. Persze, 1937 januárjában ez még nem nyilvánvaló, ha összehasonlítjuk a segélyben részesített munkanélküliek abszolút számát az ennek megfelelő 1936 májusi

adattal: 426.000 szemben a 416.000-rel. De a helyes becslési módszer, amelynek lényege, hogy a hónapokat hasonlítjuk össze, és ezzel kizárjuk az évszakok szerinti eltéréseket, ez a módszer tehát 1936 őszétől kezdve már jelzi a munkanélküliség csökkenését.

A segélyben részesült munkanélküliek számának különbözete
ezerben

| | |
|-------------------------------------|------|
| 1935. július – 1936. július | + 39 |
| 1935. szeptember – 1936. szeptember | + 35 |
| 1935. október – 1936. október | + 21 |
| 1935. november – 1936. november | – 1 |
| 1935. december – 1936. december | – 29 |
| 1936. január – 1937. január | – 48 |
| 1936. február – 1937. február | – 77 |
| 1936. március – 1937. március | – 76 |
| 1936. április – 1937. április | – 75 |
| 1936. május – 1937. május | – 75 |

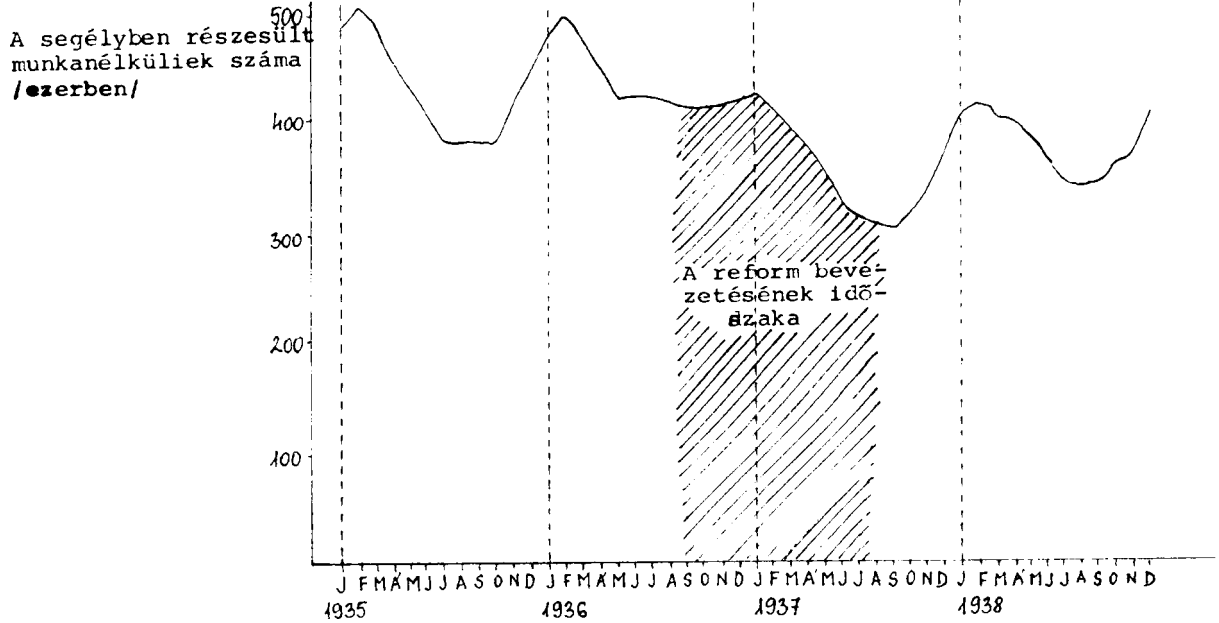
Látjuk, hogy az eltérés, amely 1936–37 telén egyre nőtt, 1937 tavaszára stabilizálódik: kb. 75.000-rel kevesebb a munkanélküliek száma.

Az abszolút minimum 1937. szeptemberében figyelhető meg, 305.000 munkanélkülivel, ami 200.000-rel kevesebb az 1935. februári maximumnál; 8 hónap alatt, januártól szeptemberig, az abszolút visszaesést a 121.000 munkanélküli jelenti. Ezek az abszolút számok azonban, amelyek nem törődnek az évszakok szerinti ingadozásokkal, nem táplálhatnak semmilyen illúziót. Ha az 1935-ös év megfelelő hónapjait kiindulási alapnak vesszük (az 1936-os év júniustól kezdve, nyilvánvaló okokból nem töltheti be ezt a szerepet), a különbség 1937 tavaszától 1938 teléig megállapodik a mínusz 70.000 munkanélkülinél. 1938 tavaszán az új visszaesés már kezdi éreztetni hatását, a görbe megközelíti az 1935-ös görbét és a különbség 1938 őszén mindössze 40.000.

Összefoglalva tehát:

A segélyben részesült munkanélküliek átlaga 1935-ben: 428.000
A segélyben részesült munkanélküliek átlaga 1937-ben: 350.000

A munkanélküliség alakulása 1935 – 1938 között



A visszaesés abszolút értékben kifejezve 78.000, relatív értékben pedig 18%-os. A munkába állt munkanélküliek száma az iparban és a kereskedelemben dolgozóknak – a vállalatvezetők kivételével – kevesebb mint 1,2%-a. Ez az eredmény persze igen lehangoló, ha figyelembe vesszük, hogy a heti munkaidő általánosan és ténylegesen 13,6%-kal csökkent.¹¹

A 50-órás munkahét reformjának ellenzői azt hangsúlyozzák, hogy ezt a csökkenést egyéb okok idézték elő. A katonai szolgálat két évre való felemelése egy fél korosztályt laktanyában tart. A Világkiállítás a munkanélküliség által különösen sújtott építőiparnak rendkívüli munkalehetőséget biztosít; az is tény, hogy bár a nem kielégített munkavállalási kérelmek száma 1937 január közepe táján az előző évihez képest 58.000-rel csökkent, ez a csökkenés több mint fele részben az építőiparban dolgozóknak (20.000) és a segédmunkásoknak (10.000) tulajdonítható. Még mesterségesebb hatása volt a fegyverkezési hajszának. A vasút az egyetlen szektor, ahol a 40 órás munkaidő bevezetése tagadhatatlanul tömeges méretű munkaerő-felvétellel járt: csupán csak itt 40–70.000 alkalmazásról tudunk. Ebből néha arra következtetnek, hogy a többi iparágban nem valamelyes javulás, hanem valamelyes súlyosbodás figyelhető meg.

Ez a következtetés azonban túlzó, mert ebben az esetben a foglalkoztatottság és nem a munkanélküliség szintjét kell figyelembe venni. Márpedig ebből a szempontból a javulás sokkal kézzelfoghatóbb. Mivel nem áll rendelkezésünkre 1936 márciusánál későbbi általános felmérés, meg kell elégednünk egy olyan becsléssel, amely a 100-nál több főt foglalkoztató vállalatoknál havonta végzett felmérések alapján adódik:

| | A 40 órás munkahétben dolgozó, 100-nál több főt foglalkoztató vállalatok létszáma (ezerben) | | az emelkedés %-ban |
|---------------|---|----------|-----------------------|
| | 1936-ban | 1937-ben | |
| február eleje | 1.330 | 1.409 | + 6% |
| április eleje | 1.637 | 1.757 | + 6,2% |
| október eleje | 2.070 | 2.230 | + 7,8% |

A nagyvállalatoknál havonta végzett felmérésnek meg van az igen nagy előnye, hogy a bennünket érdeklő időszakra vonatkozóan két külön táblázat is készíthető: az egyik a 40 órás munkahétben dolgozó

vállalatok, a másik pedig azoké a vállalatoké, amelyek továbbra is dolgozhatnak heti 48 órában. A létszám-ingadozás összehasonlításával bizonyos mértékig el tudjuk különíteni a 40 órás munkahétnek a foglalkoztatottságra gyakorolt specifikus hatását a gazdasági fellendülés általánosabb hatásától. Az összehasonlítás 1937 februárja körül igazán releváns, mivel addigra a 40 órás munkahét már kellőképp elterjedt (a nagyvállalatokban dolgozók 63%-a dolgozik az új szisztémában), de a másik kategória mutatói is igen nagyszámú vállalatra vonatkoznak, így hát ezek is fontosak.

| | A nagyvállalatok létszámának emelkedése (%-ban) | | A feltehetőleg a munkaidő csökkentésének tulajdonítható foglalkoztatási szint emelkedése |
|--------------------|---|--------------------------------------|--|
| | 40 órában dolgozó vállalatok | még nem 40 órában dolgozó vállalatok | |
| 1937. februárjában | 6% | 1,8% | 6%–1,8% = 4,2% |

Összességében a foglalkoztatottság növekedése kétharmad részben közvetlenül a 40 órás munkahét reformjának eredménye. Ez az emelkedés távolról sem elégséges a tényleges munkaidő 13,6%-os csökkenésének kompenzálására (a nagyvállalatok 7,8%-os növekedése az 1937 őszi fellendülés idején a maximumot jelenti, mivel a kisvállalatok többsége nyilvánvalóan nem volt képes ennyi munkaerőt felvenni). Ettől függetlenül azért sokkal nagyobb mértékű, mint a „manifeszt munkanélküliség” csökkenése, amely 1937 októberében alig érinti a nagyvállalatok létszámnövekedésének a felét.

Van itt azonban egy probléma: lényegében nem a munkanélkülieket alkalmazták. A foglalkoztatottság növekedését egyrészt a láthatatlan munkanélküliség megszűnése magyarázza. Mint a vasút rendkívül szemléletes példája is mutatja, a munkaerő-felvétel mindenek előtt az alulfoglalkoztatott mezőgazdasági munkaerő körében történt.¹² A tényt senki nem vitatja, de a felelősséget egymásra hárítják. A mezőgazdasági kamarák azt kifogásolják, hogy a kormány politikája meggyorsítja a mezőgazdaságban dolgozók városba áramlását, súlyosbítja a mezőgazdaságban amúgyis meglévő bérmunka-hiányt, elősegíti a külföldi munkaerőnek a francia vidékre való beáramlását; ezek az ellenvetések komoly visszhangra találnak politikai körökben, de különösen a szenátusban és az ipari körökben, amelyek

szívesen keresnek támaszt a közvéleményben a reform eme újabb abszurditásának hangoztatásával. A szakszervezetek és a baloldali sajtó viszont úgy véli, hogy a mezőgazdasági munkásoknak a vasút általi alkalmazása arra irányul, hogy a vasúti társaságok „megfosszák a kormányt a munkanélküliség csökkentéséből adódó haszontól”.¹³

Bedouce, munkaügyi miniszter különböző intézkedésekkel próbálja ezt megakadályozni, de nyilvánvalóan sikertelenül, mivel a vita folytatódik. A probléma tulajdonképpen már túllépi a vasúti társaságok munkaerő-felvételének kereteit, hiszen sokkal élesebben jelentkezik minden, valamelyes szakképzettséget követelő állásnál. 1936–1937-ben a munkaerő-piacot egy viszonylag nagyfokú, még fel nem számolt munkanélküliség és a munkaerő-kínálat gyakori hiányosságainak az együttélése jellemzi.

A munkanélküliség felszámolására irányuló erőfeszítések kudarcának kettős oka van: a foglalkoztatottság viszonylag keveset emelkedett; és gyakran nem a munkanélküliek kapták meg az új állásokat. Mivel magyarázható ez?

A munkaerő-felvétel, ahogyan az ármeghatározás kérdésében is, a vállalat vezetője dönt. A munkanélküliség szívósságára a szindikalisták és a szocialisták úgy reagáltak, hogy a munkáltató rosszindulatát emlegették.¹⁴ A munkáltató saját védelmére utalhatott arra a számos akadályra, amely a gyakorlatban az alkalmazást nehezíti. Vannak technikai akadályok: Franciaországban az állásközvetítő irodák kis számát többen is emlegették, de hogy milyen arányban felelősek a helyzetért, azt nehéz lenne megállapítani. Az akadályok egy másik része a reform alkalmazásának módjával függ össze. Az 5 x 8-as rendszer általánossá válása számos esetben az állótoke növelésére kötött le aránytalanul sok energiát, bár ez nélkülözhetetlen a munkavállalók főlételének fokozásához. Nem nehéz elképzelnünk, mennyiféle különleges eset adódhat még: volt ahol a szerszámok tétlenül várták az új munkásbrigádokat, hogy azok munkába állítsák őket; máshelyütt mindössze a kiegészítő szerszámok hiányoztak ahhoz, hogy megduplázzák a legdrágább gépeket működtető brigádok számát; volt olyan is, ahol minden egy adott gép működésétől függött, és ahol a gyár munkaidejét heti 40 órára csökkentő 5 x 8-as rendszer mellett nem maradt más választás, mint hogy vagy a termelési kapacitást csökkentik 20%-kal, vagy ellenkezőleg, a kapacitást kétszeresére emelik az elsőtől hasonló új gép vásárlásával; a határesetet az olyan ipari létesítmény képví-

seli, ahol, hely hiányában, új munkások felvételéhez először is a műhelyek számát kellett volna bővíteni.

Ilyen körülmények között a vállalatvezetők magatartása szükségképpen nem engedelmeskedett semmiféle egységes törvénynek. A döntéseket lényegében mindenütt egy egészséges pénzügyi és gazdasági vezetés szándéka határozta meg. Ahol csak lehetséges volt, különösen áll ez a kisvállalatokra, a munkaidő szigorúbb megszervezésére tették a hangsúlyt és természetesen igyekeztek elkerülni minden költségesebbnek ígérkező felvételt. Ahol csak lehetett, a munkaerőt állótökével helyettesítették: a munkaidő bármilyen csökkentése a technikai fejlődésre éppen ezáltal hat ösztönzőleg. A munkavállalók nem titkolták maguk előtt sem, hogy rendkívül taszította őket még a gondolata is annak, hogy az 1936–1937-ben uralkodó helyzetben újabb munkaerőt vegyenek fel: akár csak elvi síkon a Fémipari és Bányászegyesület közleménye kijelenti, hogy a munkaidő szigorú rögzítése összeegyeztethetetlen a foglalkoztatási szint stabilitásával, ugyanúgy a gyakorlatban a kisvállalatok vezetői nem szívesen vettek fel olyan munkaerőt, akikkel kapcsolatban nem lehettek biztosak abban, hogy a későbbiek során jogukban áll elbocsátani őket. De minden esetben a konkrét tényeké volt az utolsó szó, mivel a vállalatvezető végső döntése egyaránt függött az alkalmazás előtt szükséges beruházási költségtől, a forgalmazási és profitlehetőségektől, végül pedig annak anyagi feltételétől, hogy normális körülmények között találjon olyan dolgozókat, akik rendelkeznek a kívánt szakképzettséggel.

Egy adott iparág szintjén a foglalkoztatás mennyiségi növelése első sorban a piac függvénye volt. Ahol az értékesítési lehetőség nem látszott biztosítottnak, a vállalatok a heti 48 óra helyett beérték a heti 40 órával. Ott viszont, ahol a kereslet meghaladta a kínálatot, minden egyéb akadály ellenére emelkedett a munkaerő-felvételek száma. 1937. októberében ez az emelkedés 1936. októberéhez képest a következőképpen alakult:

| | Abszolút növekedés ezer főre | Relatív növekedés |
|----------------|---------------------------------|----------------------|
| vasipar | + 35 | + 23% |
| fémfeldolgozás | + 46 | + 12% |
| köszénbányák | + 28 | + 9% |
| egyéb iparágak | + 52 | +4,1% |

Saját igazolására a vezetőség gyakran hangsúlyozta, hogy milyen nagy erőfeszítéseket tett a munkafelvétel terén a vasiparban, a fémfeldolgozásban és a bányászatban. Ha ezeknek az erőfeszítéseknek még nem lett meg a kellő eredménye, ez kizárólag a munkanélkülieken múltott.

Az egyetértés csak ott valósult meg, hogy a segélyben részesített munkanélküliek többségét nem olyan munkásoknak tekintették, akik éppen munka nélkül vannak, hanem olyan, a társadalomba beilleszkedni nem tudó egyéneknek, akik képtelenek újra munkát vállalni. Ezt az igen súlyos következményekkel járó jelenséget azzal hozták kapcsolatba, hogy igen erősen megnőtt a faluból a városba költözők száma, különösen az 1918-as fegyverszünetet követő időszakban, amikor minden iparág felújította a felszerelését. Százegyrével tódultak az iparba a szakmunkára abszolút nem felkészült parasztok; a konkurencia később végrehajtotta a szelektációt; „Így jött létre valamennyi városban az olyan embereknek egy bizonyos száazlékaránya, akiket az ipar először beszívott, majd kivetett magából, ez az arány állandó, független minden válságtól, a jelenlegi munkanélküliek hatalmas tömegétől”.¹⁵ Ezzel magyarázzák, hogy a munkanélküliség egyre inkább úgy jelenik meg, mint a nagyvárosokba való tömörülés egy jelensége. Különösen a Párizsban vagy Seine-megyében lakó munkanélküliek arányszáma emelkedett folyamatosan.

| | a munkanél- küliek össz- létszáma | a párizsi és a Seine-megyei munkanélküliek száma (ezer) | arány |
|----------------------------------|---|--|-------|
| 1935. február vége | 504 | 221 | 43,8% |
| 1936. február vége | 487 | 219 | 45% |
| 1937. február vége | 410 | 196 | 47,8% |
| 1937. szeptember 4. (minimum) | 303 | 153 | 50,5% |
| 1938. február vége | 412 | 206 | 50% |

A segélyben részesített párizsi munkanélküliek aránya akkor nő, amikor a munkanélküliek összlétszáma csökken. Ez is azt bizonyítja, hogy a párizsi munkanélküliség nem válság okozta munkanélküliség, hanem sokkal inkább mint az összes többi, egy állandóan fennmaradó munkanélküliség. Különösen fontos ebből a szempontból a munkanélküliek megoszlá-

sának alakulása kor szerint. Egy 1937 őszi végzett hivatalos felmérés¹⁶ szerint, amelyet „a munkanélküliek minőségi összeírását” előíró dekrétum parancsára készítettek, a párizsi körzetben (Seine-megye, Seine-et-Oise megye, Seine-et-Marne megye) a munkanélküliek megoszlása a következőképpen alakult:

| Kor | az összlétszám hányada %-ban |
|------------------|------------------------------|
| 14–30 évesek | 15,4 |
| 31–40 évesek | 20,7 |
| 41–50 évesek | 19,2 |
| 51–60 évesek | 21 |
| 60 éven felüliek | 23,7 |

Az idősebb munkanélküliek aránya, amely már a 40 órás munkahétre vonatkozó törvény megszavazása előtt is igen magas volt, most újra jelentősen emelkedett. Ez a megállapítás az egész országra érvényes. A 40 órás munkahét reformja révén csupán a képességeik teljes birtokában lévő fiatal munkaerők juthattak munkához, de nem az idős és a társadalomba beilleszkedni végtképp nem tudó munkanélküliek.

Elég hamar bekövetkezett az az állapot, amikor a vállalatvezetők gyakorlatilag nem találtak szakmunkásokat a munkanélküliek körében. Egyrészt persze a szakmunkást mindig kevésbé fenyegeti az állásvesztés veszélye, másrészt azonban ha valamilyen oknál fogva bizonyos időre mégiscsak munka nélkül marad, aminek minden munkás ki van téve hozs-zantartó munkanélküliség idején, fokozatosan elveszti szakmai tudását, amely pedig korábban birtokában volt. A munkanélküliségnek ez a negatív hatása tökéletesen kimutatható. A munkanélküliek egészségi állapota igen gyakran nem kielégítő¹⁷, mivel a számára juttatott segély nem fedezi a megfelelő táplálkozás költségeit, vagy ha igen, akkor ennek az ára, hogy minden más kiadástól eltekint. Ezen kívül pedig az is általános, hogy a munkanélküli elveszíti a rendszeres életmód automatizmusát: a továbbképző tanfolyamok elején a munkanélküliek gyakran késve érkeznek. Szakmailag is bizonytalanná válik, nem is beszélve a bűnözés elterjedéséről. A munkanélküliség felszámolásának arányában csökken az alkalmi munkanélküliek száma, ezzel szemben a megrögzött munkanélküliek pedig növekszik.

Ez a magyarázata annak, miért enyhült, majd pedig miért állt meg

hirtelen a foglalkoztatási görbe íve, még mielőtt az utolsó munkanélküli is eltűnt volna a segélyalap listájáról. A munkafelvétel nem azért torpant meg, mintha „a teljes foglalkoztatottság falába” ütközött volna, hanem fokozódó ellenállások akadályozták: bizonyos ponton túl már be kell érni idősebb és csökkent képességű dolgozókkal, a nagy költségekkel járó munkaerő-áttelepítéshez kell folyamodni, végül pedig a munkanélküliek szakmai átcsoportosításának nehéz feladatára kell vállalkozni. A munkáltatók részéről megmutatkozó „rosszindulat” vagy „dinamizmushiány” végeredményben igencsak korlátozott volt e megoldások alkalmazásánál, ha a jövedelmezőség bizonytalannak látszott. Jegyezzük meg azonban, hogy a legyőzhetetlennek tűnő munkanélküliséget már nem lehetett nem tudomásul venni, ami a munkáltatókat, a kormányt és a szakszervezeteket egyaránt arra indította, hogy a bajt gyökerében ragadják meg.

Szívós munkanélküliség és a szakképzett munkaerő tartós hiánya

Bizonyos értelemben a 40 órás munkahét törvénye elérte célját, mivel fölszámolta a válság okozta munkanélküliséget. „A segélyben részesített munkanélküliek korábban folytonosan növekvő száma, most állandóan csökken – jegyzi meg L. Blum 1937 őszén – ez a szám hamarosan már csak egy maréknyi idős és munkába belefáradt dolgozót fog érinteni.” Éppen a 40 órás munkahét bevezetése tette nyilvánvalóvá, hogy a franciaországi munkanélküliség legfőbb okát nem jó helyen keresték. Ez az el nem tűntethető „maréknyi” csoport sokkal nagyobb, mint amivel számoltak. 1937-től kezdve még a szakszervezeti és kormánykörökben is megfigyelhető egy olyan törekvés, hogy a fennmaradó munkanélküliek társadalmi problémáját leválasszák az általános gazdasági problémáról. Sauvy szavaival: „végre kevesebbet foglalkozunk a munkanélküliséggel, mint a munkanélküliekkel”, vagyis nekiálltunk megkeresni a speciális orvoslási módokat.

Az 1936. június 21.-i törvény és a 40 órás munkahéttel kapcsolatos tapasztalatok egy váratlan kiterővel ílymódon a munkanélküliség problémájának végleges megoldásához vezettek. A háborút közvetlen megelőző időben számos helyen fokozott erőfeszítést tettek a munkanélküliek átcsoportosítására. A gépipar különböző ágaiban megfigyelhető krónikus szakmunkáshiány komoly ösztönző erőként hatott mind az átképzési feladatok iránt érdeklődő gyárosokra, mind pedig magukra a munkanél-

küliekre, akik biztosak lehettek abban, hogy siker esetén állandó és jól fizető munkahelyet találnak.

A költségvetési hitelek nem kielégítő volta, valamint az 1939 őszi hadüzenet miatt, nem tudjuk pontosan megmondani, milyen eredményekkel járt volna ez a túl korán félbemaradt folyamat, amely pedig nyilvánvalóan jónak ígérkezett. Mintegy kétéves tapasztalat alapján annyit nyugodtan állíthatunk, hogy a munkanélkülieknek csupán igen csekély hányada készült föl egy normális munka felvételére. A szakmai átcsoportosítás olyan előmozdítói, mint pl. R. Ziégel, a 40.000 munkanélküliből csupán 10.000-re becsüli az átképezhető munkanélküliek számát; egy 1938. októberi felmérés eredményei szerint (ezt a felmérést a részrehajlással igen kevéssé vádolható munkafelügyelők végezték) Seine-megyében a fémiparban lévő 20.000 munkanélküliből csupán 1.000–1.200 betanított segédmunkást vagy szakmunkást lehet remélni. A többiek számára az egyetlen gyógymód az, hogy az idősebbek részére egy igazságos nyugdíjrendszert vezetnek be, emelik a segílyt vagy pedig az idő előtt elfáradt dolgozók számára félállásokat hoznak létre.

Jóllehet az 1934–35-ben a munkanélküliek sorsa iránti közönyt a probléma tudatosítása követte, és ez már önmagában is komoly eredmény, a 40 órás munkahét bevezetése viszont rendkívül megnehezítette a gazdasági fellendülést. A munkaidő csökkentésével a munkanélküliek számára új munkalehetőséget kívántak teremteni, de egy általánosan elterjedt téveszme hatására – amiért a rendelkezésre álló hiányos dokumentáció az egyedüli felelős – a munkanélküliség jelentőségét mennyiségileg és minőségileg egyaránt túlbecsülték. Mihelyt meglennének egy erőteljes gazdasági fellendülés feltételei, egyes iparágakban nyomban érzettné hatását a súlyos szakmunkáshiány; és a fellendülés, kibontakozásának arányában, egyre súlyosabb nehézségekbe ütközne. Az 1937-es év során ez kétszer is bekövetkezett: tavasszal és ősszel a gazdasági fellendülés fokozatosan lelassul, majd egy igencsak alacsony szinten meg is torpan, mivel 3 lényeges iparágban (kőszénbányászat, vasipar, gépipar) nincs elegendő szakképzett munkaerő.

1937-ben a munkapiacot leírhatjuk úgy is, mint ahol „a foglalkoztatottság megközelítőleg teljes”. A teljes munkanélküliség most már az aktív lakosságnak (kereskedelem és ipar) csupán 3–4%-át érinti. A részleges munkanélküliség csaknem elhanyagolható, mivel a tényleges munkaidő átlaga a második félév során meghaladja a 39,5 órát; a megengedett maximumtól az eltérés csupán 1%. Ilyen körülmények között 1937-ben

Franciaország az életben lévő szabályzatok által megengedett maximális elvi kapacitásának 95%-ában dolgozik. Ha számot vetünk a munkanélküliség szerkezetéről mondottakkal, akkor a 95%-os együtttható nagyjából a lehetséges tényleges maximum.

Márpedig a „megközelítőleg teljes foglalkoztatottság” csaknem ugyanúgy hat bizonyos ponton túl, mint a munkaerő növelésének teljes képtelensége. A törés természetesen a gyenge ponton következik be, a szakképzett munkaerőnél; a segéd munkások viselik a következményeit, mivel akár csak egy 3–4 fős brigád létrehozásához is feltétlenül szükséges egy szakember felvétele. Ezért olyan nagy a versengés egyes szakmunkásokért és emiatt olyan hevesek az állam elleni vádaskodások: az államot teszik felelőssé azért, hogy a magánszektorban dolgozó szakmunkásokat munkahelyük elhagyására kényszerít, hogy így alkalmazhassa a 40 órás munkahetet az arzenálokban és a vasútaknál.

A krónikus szakmunkáshiány igen nagy mértékben hozzájárult a 40 órás munkahétről alkotott vélemények kikristályosodásához. A vállalatvezetők panaszai éppen addig tartottak, mint az 1937 tavaszi és őszi gazdasági fellendülés. A szakszervezetek először csak ironizáltak a kérdésen, majd a felelősséget a munkáltatók korábbi hanyagságára háritották, ami persze semmit nem von le a tény súlyából. A közvélemény lassan rájött arra, hogy a 40 órás munkahét több is, mint pusztán béremelés. A Népfront ellenfelei mindent megtettek azért, hogy a reformot úgy állítsák be, mint az ország eleven erőinek 20%-kal való megrövidítését, vagyis ítéletük meglehetősen felszínes és igazságtalan, és nyilvánvaló ellentmondásban áll a mutató alakulásával.

A Termelési Vizsgálóbizottság 1937 őszén úgy látta, hogy a munkaerőhiány döntően hozzájárult a komoly kereslettel büszkélkedő alapiparágakban a termelés visszaszorításához, holott éppen ezeknek kellett volna a fellendülést előmozdítani. Erre korlátozódik tehát a 40 órás munkahét felelőssége; ez a felelősség mindazonáltal elég nagy, különösen ha megfontoljuk, hogy a gazdasági fellendülés csúcspontján a termelés 25%-kal alatta maradt a fegyverkezési hajszára ellenére is elért életszínvonal megtartásához szükséges mennyiségnek.

Összefoglalás

Ez annyit jelentene, hogy a 40 órás munkahét reformja már alapjában kudarcra volt ítélve, mivel két ténykérdésben is tévedtek: a munkanélküliség számbeli megítélésében és jellegében. Ezzel azonban elfeledkeznénk arról, hogy menet közben a 40 órás munkahetet egy újabb tényező „igazolta”: a szabadidő csodálatos megnövekedése átalakította a mindennapi életet és úgy tűnt, ez a záloga a munkások helyzetében bekövetkező valószínű forradalomnak. 1936. júniusában a törvény „indítékainak exponálásakor” éppencsak megemlítették a szabadidőt; egy évvel később, a szocialista vezetők már első helyen szerepeltették a szabadidő játékos hatásait, Léon Blum pedig forró lelkesedéssel üdvözölte. A francia gazdaság adaptációja ugyanolyan hosszúnak és nehéznek ígérkezett, amilyen könnyűnek a 8 órás munkaidőhöz való alkalmazkodás; de senki nem merészkedett odáig, hogy lehetetlennek nyilvánítsa, és a reform hívei határozottan elutasítottak minden olyan próbálkozást, hogy eredményeit egy túlságosan rövid időköz alapján ítélik meg. Egyébként is a 40 órás munkahét minden francia dolgozó számára az 1936 júniusi győzelem szimbóluma lett. Egy ilyen elszántság és egy ilyen egyetértés hátrálásra szorította a Népfront ellenfeleit.

Valójában a hadüzenet döntötte el a kísérlet sorsát. Először az újrafegyverkezés lépett közbe azzal, hogy előre nem látható módon a gazdaságilag steril, de óriási erőfeszítéssel megduplázták a szociális reformok terheit. A hitleri fenyegetés fokozódása a közvéleményt érzékenyebbé tette a 40 órás munkahét reformjával szemben nyilvánított túlzó vádaskodások iránt, úgy vélték, ez a nemzeti lustaság és árulás törvénye. A fokozott fegyverkezés hamarosan oda vezetett, hogy a 40 órás munkahétre vonatkozó törvényt részben hatályon kívül kellett helyezni, a Daladier-Reynaud kormány pedig ténylegesen hatályon kívül is helyezte. A háború közelsége brutálisan vetett véget egy olyan kísérletnek, amelynek feltételeit a nemzetközi feszültség már a kezdet kezdetén amúgyis megnehezítette.

Jegyzetek

1. Labrousse professzor (Sorbonne-Letres) vezetése alatt készült szakdolgozat, 1965.
2. Roubaix-ben, 1937. szeptember 19-én elhangzott beszéd.
3. 1938. január 7.
4. *Felmérés a munkanélküliségről*: „A munkanélküliség Franciaországban 1930–1936

- között”, kiadja az Institut scientifique de recherches économiques et sociales (I.S.R.E.S. vagy „Institut Rest”).
5. R. Belin mutat rá erre „A francia szindikalizmus álláspontja az aktuális gazdasági problémákkal szemben” c., a *Crise*-ben, 1937 januárjában megjelent előadásában.
 6. Többek között az illetőség.
 7. Soha nem fogjuk megtudni, hogy a felmérés által munkanélkülinek tekintettek száma mikor érte el a maximumát; ha a „manifeszt munkanélküliek” számát 50 %-nak vesszük (és az 1931 és 1936 márciusában észlelt együtthatókból kiindulva interpolálunk), akkor azt kapjuk, hogy az „igazi” munkanélküliek száma 1935 februárjában 1 089 000-rel érte el a maximumát.
 8. V.ö. *G. Leduc*: A munkaidő-csökkentés. In: *Revue politique et parlementaire*, 1934 augusztus. 201.
 9. Lásd B.Q. 1936. december 22-i számát.
 10. *Europe nouvelle*, 1938. január 7. *A. Savvy*: A munkanélküliség.
 11. 1935–37 között a munkanélküliség csökkenési foka Németországban eléri a 70 %-ot, az Egyesült Államokban a 43 %-ot, Belgiumban a 41 %-ot, Nagy-Britanniában a 30 %-ot, Svédországban a 26 %-ot, Svájcban a 21 %-ot, szemben a franciák 18 %-ával, és akkor még ezekben az országokban a munkaidő sem csökkent.
 12. *Ch. Bettelheim*: A francia gazdaság mérlege (1919–1946). Igen helyesen jegyzi meg, hogy ez a jelenség nem feltétlenül egészségtelen a gazdaságra nézve. A háború előtt ezt a véleményt nem igen támogatták.
 13. *Le Populaire*, 1936. december 21.
 14. J. Moch, a *Populaire* 1936. október 16-i számában a bányatrösztökkel vádirat-szerűen egy sor kérdést szegez szembe: „Igaz-e az, hogy a bányák nem hajlandók régi bányászokat újra alkalmazásba venni csupán csak azért, mert elmúltak 40 évesek, holott jártasságukat nem veszítették el és 10–15 évig még jól dolgozhatnak? Igaz-e az, hogy az orvosi vizsgálat rendkívül szigorú? És nem az-e olykor a célja, hogy kiszűrje az „erkölcsileg nem kvalifikált” azaz gyanús elemeket? Ha a főnökség tagadja a munkásoknak ezen állítását, miért nem fogadja el egy fellebbviteli bíróság felállítását, amely nem lenne más, mint egy fajta felülvizsgálat, de ahol az orvosokat nem a vezetőség jelölné ki?”
 15. E sorok szerzője, *R. Ziegel* (*X-Crise*, 1937. november: „A munkanélküliség gyógyszere”; vö. *X-Crise*, 1938. január: „A szakmai átcsoportosítás Franciaországban”) a szakmai átképzés kezdeményezője Franciaországban.
 16. *Bulletin de ministère du Travail*, 1939. január. 10.
 17. Az angolok ezt úgy próbálják megoldani, hogy a szakmai továbbképzési tanfolyamokat megelőzően a munkanélküliek bizonyos időre vidékre utaznak, hogy fizikai állapotuk megjavuljon.