

TÖRTÉNELMI SZEMLÉ

A BÖLCSESZETTUDOMÁNYI KUTATÓKÖZPONT
TÖRTÉNETTUDOMÁNYI INTÉZETÉNEK FOLYÓIRATA

2019 | 3. SZÁM
LXI. ÉVFOLYAM

F. Romhányi Beatrix
Gondolatok a 14. századi pápai tizedjegyzék ürügyén

Az Anjou-országok társadalma
Serena Morelli, Riccardo Rao, Thierry Pécout tanulmányai

Kármán Gábor
Thököly Imre elfogása

Orosz László
A weimari Németország és Magyarország együttműködése

Erős Vilmos
Szellemtörténet versus népiségtörténet

Csapody Tamás
A cserenkai túlélő

Rajcsányi Péter
A Magyar Televízió 1956-1957-ben



TARTALOMJEGYZÉK

LXI. évfolyam, 2019. 3. szám

TANULMÁNYOK

- F. Romhányi Beatrix** • A középkori magyar plébániák és a 14. századi pápai tizedjegyzék 339
- Serena Morelli** • Társadalom és hivatalok Dél-Itáliában a 13–15. században 361
- Riccardo Rao** • Anjou-elitek az itáliai *comunék*ban: nemesek, hivatalnokok, idegenek 385
- Thierry Pécout** • Elitek az Anjou-kori Provence-ban 397
- Kármán Gábor** • Thököly Imre elfogása: a felső-magyarországi oszmán vazallus állam bukása és az erdélyi diplomácia 411
- Angelovics Helga** • Vay Miklós Zemplén megyei követi működése az 1830. évi országgyűlésen 433
- Orosz László** • „Egy vak és egy béna, ha összefognak...”
A weimari Németország és Magyarország együttműködésének kérdéséhez 451
- Erős Vilmos** • Szellemtörténet versus népiségtörténet.
Szekfű Gyula és Szabó István különböző értelmezései a nemzetiségek magyarországi történetéről az 1940-es évek első felében 479
- Csapody Tamás** • A cservenkai túlélő. A bori munkaszolgálat 499
- Rajcsányi Péter** • A Magyar Televízió Intéző Bizottsága 1956–1957 – elhallgatott tények 509

MŰHELY

- Weisz Boglárka** • A magyar gazdaság mozdatórugói a középkorban. Az MTA BTK „Lendület” Középkori Magyar Gazdaságtörténet Kutatócsoport hároméves (2015–2018) beszámolója 539

TANULMÁNYOK

A KÖZÉPKORI MAGYAR PLÉBÁNIÁK ÉS A 14. SZÁZADI PÁPAI TIZEDJEGYZÉK

F. ROMHÁNYI BEATRIX

THE MEDIEVAL HUNGARIAN PARISHES AND THE FOURTEENTH-CENTURY PAPAL TITHE REGISTER

One of the most outstanding sources of Hungarian medieval studies is the papal tithe register that was made between 1332 and 1337. Its importance is reflected by the fact that in his great work on the Historical Geography of Hungary in the Árpád Era György Györffy adopted its date as the closing term of data collection. The register, which has survived in Rome, together with the register of the diocese of Zagreb, compiled in 1334, and covering the later Lower Slavonian counties as well, contains altogether 4066 parishes. Despite its unique wealth, however, the source is far from complete. While some of the gaps can be filled on the basis of other sources, the blankness of the Great Hungarian Plain seems beyond repair. Nevertheless, in comparison with other Hungarian and European sources, the papal register can be regarded as statistically complete, and most of its known lacunae (diocese of Győr, Szepesség, Barcaság) complemented. The trustworthiness of the database thus constructed does not lag behind that of any other early European database. On its basis, it seems safe to state that the consolidation of the Hungarian parish system was not late with regard to the West of Europe, and it seems probable that the parish/population ratio was close to the number known from similar English and French sources (cca. 520–530 persons/parish). All this seems to underpin the conclusion that it is not due to the destruction of the written sources that no more parishes are known on the Great Plain in the first third of the fourteenth century. Thus, the chronology and canonical situation of parish churches attested by archaeological evidence but unrecorded by the tithe register and, in consequence, the whole settlement and population history of the Great Plain should be reassessed from a new perspective.

Keywords: Papal tithe register, Parish network, population, settlement network of the Great Hungarian Plain

A magyar középkorkutatás számára az 1332–1337 között készült pápai tizedjegyzék régóta ismert és sokféleképpen kiaknázott forrás.¹ Valódi felhasználhatóságához nagyban hozzájárult Ortvy Tivadar, aki a gyakran erősen torzult formában lejegyzett településneveket

F. Romhányi Beatrix, egyetemi tanár, Károli Gáspár Református Egyetem, Bölcsészettudományi Kar, Történettudományi Intézet.

¹ Lásd *Rationes collectorum pontificorum. Pápai tizedszedők számadásai 1281–1375*. Szerk. Ipolyi Arnold. Bp., 1887. (Monumenta Vaticana 1/1) 39–409.

jórészt azonosította.² Tévedéseit azóta többen igyekeztek helyesbíteni, jelentős részben az elmúlt évszázad történeti földrajzi és régészeti kutatásai alapján.³ A forrás jelentőségét tükrözi az is, hogy Györffy György az Árpád-kori történeti földrajz felső időhatárát éppen a pápai tizedjegyzéknél húzta meg, annak ellenére, hogy az valójában nem is esik az Árpád-korba. A Rómában fennmaradt jegyzékben, illetve a vele egy időben, 1334-ben készült zágrábi egyházmegyei jegyzékben⁴ összesen 4066 plébánia szerepel, amely 44, a zágrábi püspökséghez tartozó alsó-szlavóniai plébániát is tartalmaz.⁵ Nemcsak hogy a legtöbb középkori templom első írott említése ebben a jegyzékben szerepel, de az alsó egyházi szervezet, vagyis a plébániahálózat kialakulásának is ez az első igazán megfogható dokumentuma. A késő Árpád-kori, Anjou-kori településhálózatról szintén ez az összeírás adja a legátfogóbb képet. Emellett Györffy György a forrást népességtörténeti szempontból is igyekezett felhasználni – ezzel komoly kritikát is kiváltva.⁶ Ugyanakkor kivételes értéke mellett is nyilvánvaló, hogy a forrás hiányos. A legszembeötlőbb talán a győri egyházmegye plébániáinak hiánya. Ennek részben az lehetett az oka, hogy nem a plébánosok fizettek a tizedsedőknek, hanem a püspök és a káptalan tagjai egyben rótták le az összeget. A befizetett összeg megtalálható a fennmaradt dokumentumokban, a plébániák jegyzéke viszont elkallódott. Ezt még viszonylag könnyen lehet pótolni, mivel – szerencsénkre – az

- ² Ortvy Tivadar: *Magyarország egyházi földleírása a XIV. század elején*. I–III. Bp., 1891–1892. Ortvy összesítései (XXX–XXXIV) hibásak, az azonosítatlan helyeket vélhetően több esetben figyelmen kívül hagyta.
- ³ Györffy György: *Az Árpád-kori Magyarország történeti földrajza*. I–IV. Bp., 1968–1998. (= ÁMTF); *Magyarország Régészeti Topográfija*. I–XI. Szerk. Sági Károly et al. Bp., 1966–2012.; Németh Péter: *A középkori Szabolcs megye települései*. Nyíregyháza, 1997.; Tari Edit: *Pest megye középkori templomai*. Szentendre, 2000.; Valter Ilona: *Árpád-kori téglatemplomok Nyugat-Dunántúlon*. Bp., 2005. (METEM Könyvek 43); M. Aradi Csilla: *Somogy megye Árpád-kori és középkori egyházszerzetének létrejötte és megszilárdulása*. Bp., 2007. [PhD disszertáció]; Németh Péter: *A középkori Szatmár megye települései a XV. század elejéig*. Nyíregyháza, 2008.; K. Németh András: *Tolna megye középkori templomai*. Szekszárd, 2015. [2. kiad.]; Botár István: *A Csiki-medence középkori településtörténete*. Bp., 2015. [PhD disszertáció.]
- ⁴ Kiadását lásd Josip Buturac: Popis župa Zagrebačke biskupije 1334. i 1501. godine. *Starine [JAZU]* 59 (1984) 43–108.
- ⁵ Habár régi hagyomány a középkori magyar állam történeti földrajzáról és intézményrendszeréről szóló munkákban Alsó-Szlavónia figyelmen kívül hagyása, a jelen tanulmány földrajzi kereteinél az egyházi joghatóságához igazodom.
- ⁶ Györffy György: A pápai tizedlajstromok demográfiai értékelésének kérdéséhez. In: *Mályusz Elemér emlékkönyv. Társadalom- és művelődéstörténeti tanulmányok*. Szerk. H. Balázs Éva – Fügedi Erik – Maksay Ferenc. Bp., 1984. 141–157. Györffy a népesség kérdését többször is tárgyalta, először 1960-ban. *Einwohnerzahl und Bevölkerungsdichte in Ungarn bis zum Anfang des XIV. Jahrhundert*. In: *Études historiques publiés par la Commission nationale des Historiens Hongrois*. I–II. Ed. Győző Ember. Bp., 1960–1961. I. 163–193. Magyarul lásd Magyarország népessége a honfoglalástól a XIV. század közepéig. In: *Magyarország történeti demográfija*. Szerk. Kovacsics József. Bp., 1963. 45–62.; A tatárjárás pusztításának nyomai helyneveinkben. In: *Emlékkönyv a Túrkevei Múzeum fennállásának tizedik évfordulójára*. Túrkeve, 1961. Véleményét, kisebb kritikái észrevételek mellett, mind Szabó István, mind Fügedi Erik elfogadta, bár a tatárjárás pusztítását a Györffy által vélt 50% helyett Fügedi, és később Engel is, 15–20%-ra tette. Györffy adatánál valamivel alacsonyabban, 1,8–2,0 milliót javasolt a demográfus, Kovacsics József. Lásd Kovacsics József: A történeti demográfia válsagai és nyitott kérdései az Árpád-kori népességszámára vonatkozóan. In: *Magyarország történeti demográfija (896–1995)*. Szerk. uő. Bp., 1997. 22. Lényegesen eltérő véleményt csak Kristó Gyula fejtett ki. Vö. Kristó Gyula: Magyarország lélekszáma az Árpád-korban. In: uo. 35–65. Györffy idézett munkáira azóta is gyakran hivatkozik mind a hazai, mind a külföldi szakirodalom.

országnak ezen a részén a középkori épületállomány kevésbé pusztult, és okleveles adatokkal is valamivel jobban állunk az átlagnál.⁷ A régészeti-építészettörténeti és okleveles adatok alapján 185 plébánia esik erre a területre. Ugyancsak hiányzik a milikói püspökséghez tartozó Barcaság, az esztergomi érsekségből a Szepesség és a Csalóköz is, valamint az Alföld hatalmas területeit is hiába keressük. E területek közül a Szepesség okoz legkevésbé gondot, hiszen a 24 szepesi plébános már évekkel korábban testületileg lépett fel saját ügyében (1298).⁸ A tizedjegyzékbe mégsem kerültek be, mert utánuk – és még egy-két további plébánia után – a prépost fizette be a tizedet.⁹ A bizonytalanságot fokozza, hogy a legkritikább esetben maradt fenn több év adójegyzéke ugyanarról a területről. Az 1332–1337 között eltelt hat évé talán sehol sem ismert, a legtöbb helyen csak egy-egy év adata áll rendelkezésünkre. A legnagyobb zavart azonban kétségtávol az Alföld üressége okozza, s ezt csak növeli az a tény, hogy az utóbbi évtizedekben több olyan falusi templomot sikerült feltárni e területen, amelyek nemhogy a pápai tizedjegyzékbe nem kerültek bele, de még okleveles említésüket sem ismerjük a középkorból. De vajon valójában mennyire hiányos a jegyzék, s a plébániák hány százaléka maradhatott ki? Mielőtt erre a kérdésre megpróbálnánk valamiféle választ találni, érdemes a vizsgálódásunkat kicsit távolabbról kezdeni.

Mindenekelőtt célszerű röviden kitérni a plébániarendszer kialakulására. Habár elvileg köztudott, gyakran mégis megfeledkezünk arról, hogy a falusi templom nem azonos a plébániával. Az általunk plébániahálózatnak nevezett intézményrendszer Európában is meglehetősen lassan alakult ki, és késő középkori formáját sehol sem érte el a 13. század közepe előtt. A német szakirodalomban *Urpfarrei*,¹⁰ az olaszban *pieve* [*< lat. plebs*] néven ismert, a magyar szakirodalomban olykor keresztelőegyházként említett alsóbb egyházi szervezet – bár bizonyos vonásaiban hasonlított a későbbi plébániákhoz –, valójában egy nagyobb, talán leginkább a későbbi alesperesi kerületekhez hasonlítható egységet jelentett. Ezekből a nagyobb területet felölelő egyházi központokból a 12. században kezdtek kiválni a parochiális egyházak, nem utolsósorban annak következtében, hogy az újszülötteket igyekeztek lehetőleg születésük után nagyon rövid idővel, általában legfeljebb néhány nappal, megkeresztelni.¹¹ Ezt a folyamatot erősítette a IV. lateráni zsinat után

⁷ Lásd pl. Valter: *Árpád-kori. Komárom megye győri egyházmegyéhez tartozó részéhez* lásd ÁMTF III. 402–465.

⁸ Carolus Wagner: *Analecta Scepusii sacri et profani*. I–II. Viennae, 1774. I. 266–268.

⁹ *Rationes*, 226.

¹⁰ Az *Urpfarrei* kifejezést az újabb német szakirodalom kerüli, de helyette nemigen javasol mást. Wolfgang Petke: *Die Pfarrei im Mitteleuropa im Wandel vom Früh- zu Hochmittelalter*. In: *Die Pfarrei im späten Mittelalter*. Hrsg. Enno Bünz – Gerhard Fouquet. Ostfildern, 2013. 21–60. E tanulmányban a két rendszer közti strukturális különbség jelzése miatt használok a korábbira a régebbi kifejezést.

¹¹ A gyermekkeresztelés már az ókeresztény korszakban kimutatható, ez azonban nem azonos azzal, hogy a csecsemőket a középkorban gyakorlatilag a megszületésükkor igyekeztek megkeresztelni. Életveszély esetén természetesen már korábban is bárkit megkereszteltek, s ehhez még papra sem volt szükség, de a késő antik és kora középkori századokban a keresztség szentségének kiszolgáltatása még a húsvéthoz kötődött. A 12. század közepén, a *Decretum Gratiani* összeállítása idején már mutatkoztak annak jelei, hogy a csecsemőkeresztelés gyakorlata túllépett a szükséghelyzeteken, és egyre inkább elvárás lett, ami természetesen nem független attól, hogy erre az időre Európa nagy részén a kereszténység már meggyökeresedett a társadalomban. A kérdés vitatott voltát igazolja III. Ince pápa 1201-ben, Ymbertus arles-i érsekhez írt levele,

megindult lelkipásztori reform, amelynek célja a hívek vallási életének elmélyítése, a keresztény tanítások tudatosítása volt.¹² Angliában ettől némileg eltérő helyzetet talált Pounds, hiszen ott már a 12. században voltak olyan területek, leginkább városok, ahol nagyon sok – a késő középkorinál adott esetben jóval több – plébániatemplom volt. Winchesterben pl. nem kevesebb, mint 70 ilyen templom létezett, ám ezek jelentős részben igen kis méretűek voltak, s a hozzájuk tartozó hívek száma nemigen haladta meg a száz lelket.¹³ Részben ez lehetett az oka annak is, hogy a 13. század végéig az angliai plébániák határai igen változékonyak voltak, a kisebbek gyakran összeolvadtak, vagy egy közeli nagyobb plébánia kebelezte be őket. Ugyanakkor az 1291-es *Taxatió*ban felbukkanó plébániák többsége már stabilnak tekinthető, amelyek nemcsak a középkor végét érték meg, hanem a reformáció után is tovább működtek. Az olasz kutatás emellett szoros összefüggést lát az alsó egyházi szervezet tényleges kialakulása és a 12–13. századi demográfiai változások között. A késő középkori plébániák kialakulásának folyamata, például az észak-itáliai Brescia környékén, nem sokkal előzte meg a magyarországi plébániahálózat felbukkanását.¹⁴ Mindent egybevetve, Európa különböző területein lényegében ugyanaz a folyamat zajlott le, amelynek eredményeként a 13. század végére létrejött az a jogilag is jól meghatározott alsó egyházi szervezet, amely a következő évszázadokban már alig változott, sőt, sok helyen egészen a modern korig tovább élt.

A templomhálózat kialakulása Magyarországon már a 11. század első felében megkezdődött, de plébániarendszerről ekkor még természetesen nem beszélhetünk. A legkorábbi falusi egyházak a 11. század utolsó évtizedeiben jelentek meg, de az ország lakott területeit ténylegesen lefedő templomhálózat – Közép-Európa többi régiójához hasonlóan¹⁵ – csak a 12. század folyamán jött létre, s a forrásaink tanúsága szerint még

amelyben a pápa hosszan érvel a gyermekkeresztség létjogosultsága mellett, többek között azzal, hogy a keresztséget a körülmételéssel állítja párhuzamba. Vö. *Hitvallások és az Egyház tanítóhivatalának megnyilatkozásai*. Szerk. Heinrich Denzinger – Peter Hünermann. Bp., 2004. 265. [780. sz.] Ráadásul ezzel párhuzamosan az egyház igyekezett a hívek vallásgyakorlatát is egyre inkább ellenőrzése alatt tartani, ideértve a szentségek szabályozott vételét is. Könnyen belátható, hogy ennek az elvárásnak csak akkor lehetett megfelelni, ha a templom közel volt a hívekhez, hiszen pl. csecsemőkeresztelés esetén mind az anya, mind az újszülött számára életveszélyes lett volna nagyobb távolságra utazni, akár télen, akár nyáron. Frank C. Senn: *Introduction to Christian Liturgy*. Minneapolis, 2012. 159–161.

- ¹² Beat A. Kümin: *The English Parish in a European Perspective*. In: *The Parish in English Life 1400–1600*. Ed. Kathrine L. French – Gary G. Gibbs – Beat A. Kümin. Manchester, 1997. 20.
- ¹³ Norman J. G. Pounds: *A History of the English Parish. The Culture of Religion from Augustine to Victoria*. Cambridge, 2000. 123. Ebben az összefüggésben is érdemes volna újrapvizsgálni a Kárpát-medencében ismert kis méretű, korai templomokat, illetve az Alföldön különösen gyakran előforduló „-egyháza” utótagú helyneveket.
- ¹⁴ Gianmarco Cossandi: *Le strutture ecclesiastiche di base. Pievi e parrocchie della Montagna Bresciana*. In: *A servizio del Vangelo. Il cammino storico dell'evangelizzazione a Brescia 1. L'età antica e medievale*. Ed. Giancarlo Andenna. Brescia, 2010. 326–336.
- ¹⁵ A lengyel területekre lásd Piotr Gorecki: *Parishes, Tithes, Society in Earlier Medieval Poland c. 1100–c. 1250*. Philadelphia, 2008. A nagy területet ellátó korai templomokra lásd uo. 45–47.; Jerzy Strzelczyk: *Die Bedeutung der Gründung des Erzbistums Gnesen und die Schaffung einer kirchlichen Organisation für die Ausformung einer „kirchlichen Kulturlandschaft”*. *Siedlungsforschung* 20 (2002) 41–63.; Izabela Skierska: *Spuren des mittelalterlichen Kirchenbesitzes in der Toponymie Großpolens*. Uo. 76. (Schlussbetrachtung.) A cseh területekre lásd Eva Doležalová – Zdeňka Hledíková: *Die Erforschung der Entstehung und Ausprägung des*

akkor is meglehetősen ritkás volt. Az első épületek gyakran nem is kőből, hanem fából vagy más, kevésbé tartós anyagból készültek. Ezt támasztja alá Altmann passauai püspök (1065–1091) *Vitája* is, amely szerint Altmann működése előtt csak fából épült templomok voltak az egyházmegyéjében,¹⁶ s ezt az utóbbi évtizedekben végzett régészeti kutatások is igazolják.¹⁷ Igazán sűrű templomhálózattal a 13. századtól számolhatunk, és éppen ebben az időszakban válik különösen fontossá, hogy a templomot mint épületet ne azonosítsuk a plébániával mint jogi kategóriával. A plébánia nemcsak lelkipásztori szempontból határozható meg, hanem gazdasági szempontból is: a hozzá tartozó híveknek ugyanis el kellett tudniuk tartani a papot és az épületek mindennapi fenntartását is biztosítaniuk kellett (a nagyobb felújítás már a kegyúr feladata volt). Magyar példát említve, a plébániaszervezet kiépülésének nemcsak lelkipásztori, hanem gazdasági aspektusait is jól mutatja Martirius érsek gyakran idézett oklevele 1156-ból. Az érsek az alapítót figyelmeztette arra a kötelességére, hogy a templomot megfelelő birtokokkal ellássa, továbbá az újonnan felszentelt Szent Márton-templomhoz rendelte Baratka mellett Léva és Vitk falut, vagyis a későbbi plébániaszervezetre jellemző, megfelelő lélekszámmal rendelkező területi egységet hozott létre.¹⁸ Ebből pedig az is következik, hogy akkora népességre volt szükség, amely képes volt előteremteni a plébánia működését biztosító anyagi javakat. Ez természetesen nem jelenti azt, hogy minden plébánia egyforma lett volna, hiszen a gazdasági teljesítőképesség mellett – éppen lelkipásztori okokból –, fontos szempont volt a megközelíthetőség is. A statisztikai átlagot azonban ezek az eltérések nem befolyásolják számottevő mértékben.

A kérdés tehát voltaképpen az, hogy a 14. századi tizedjegyzék plébániákra vonatkozó adatai mennyire adnak valós képet az ország plébánia- (nem templom-) hálózatáról, illetve a hiányok mennyire véletlenszerűek? Ha ezekre a kérdésekre sikerül megnyugtató választ találni, azzal nemcsak a plébániahálózat feltérképezéséhez, hanem az ország 14. századi népességi viszonyainak megismeréséhez is közelebb juthatunk. Az alapkérdések megválaszolásához mindenképpen bővíteni kell a forrásbázist. Ennek két módja lehet-

Pfarreineitzes bis zum Beginn der hussitischen Revolution in der tschechischen Geschichtswissenschaft. In: *Pfarreien im Mittelalter. Deutschland, Polen, Tschechien und Ungarn*. Hrsg. Nathalie Kruppa – Leszek Zygyner. Göttingen, 2008. 83–98.; Jan Libor: Die Pfarrorganisation in Böhmen und Mähren. In: uo. 183–199. A 11–12. századra mind a cseh, mind a lengyel kutatás egy, a korszak hatalmi központjait jelentő várakra alapozott, meglehetősen ritka templomhálózatot rekonstruál, a valódi plébániahálózat megszilárdulását pedig a 13. század utolsó, egyes esetekben a 14. század első harmadára datálja.

¹⁶ Vita beati Altmanni episcopi Patavensis c. 17. In: *Scriptores rerum Austriacarum veteres ac genuini*. I–III. Ed. Hieronymus Pez. Lipsiae, 1721–1745. I. 123.

¹⁷ Pl. Koppány Tibor: XI. századi királyi udvarház maradványai Zircen. *Veszprém megyei Múzeumok Közleményei* 11 (1972) 139–141. [Zirc]; Valter Ilona: *Romanische Sakralbauten Westpannoniens*. Eisenstadt, 1985. 17–18.; Tari: *Pest megye*, 150. [Törtel], 189. [Tápiógyörgye-Ilike part]; Szabó Levente: Árpád-kori templom és temető Mezőcsát határában. In: *A Hermann Ottó Múzeum Évkönyve*. 45. Szerk. Veres László – Viga Gyula. Miskolc, 2006. 39.

¹⁸ *Codex diplomaticus et epistolaris Slovaciae*. I. Kiad. Richard Marsina. Bratislaviae, 1971. 80. Az oklevél hitelességéről lásd Ladányi Erzsébet: Az Euzeidinus-oklevél hitelességének kérdéséhez. *Levéltári Közlemények* 48–49 (1978) 51–59. Külön is érdemes kiemelni az oklevél *in parochiam* kifejezését. Maga a *parochia*, illetve a *parochianus* szó a 11. század végén fordul elő először, Szent László I. törvénykönyvében. Závodszy Levente: *A Szent István, Szent László és Kálmán korabeli törvények és zsinati határozatok forrásai*. Bp., 1904. 159. [7. §], 160. [11. §], 164. [38. §].

séges: egyrészt összevetni a tizedjegyzéket más, az egyházi jövedelmekre vonatkozó, illetve azokkal összefüggésben lévő magyarországi forrásokkal. Másrészt összehasonlítani a magyarországi adatokat hasonló korú és jellegű európai forrásokkal.

A magyarországi egyházi jövedelmekre vonatkozó források

Ami az első forráscsoportot illeti, a 12. század vége és a 16. század eleje közötti időből több olyan forrás is fennmaradt, amelyek valamiképpen az egyes püspökök, egyházmegyék jövedelemviszonyairól vallanak. Az első III. Béla király 1184 táján készült jövedelem-összeírása, pontosabban annak a püspökök jövedelméről szóló része.¹⁹ Ezt követi több 14., 15. és 16. századi pápai jegyzék a *Camera Apostolicának* fizetendő tizedekről és illetékekről (*commune servitium*),²⁰ valamint a velencei követ 1525-ben kelt jelentése.²¹ Utóbbi a *commune servitium*okhoz képest jóval magasabb összegeket tartalmaz, amelyeket azonban megerősít néhány más hazai forrás is. Ezzel összefüggésben érdemes szem előtt tartani, hogy a kétféle becslés célja eltért egymástól: míg az egyházi jegyzékek az adóztatható jövedelmet, tehát a bevételnek a rendszeres, kiszámítható és kötelező kiadások után fennmaradó részét jegyezték fel, addig a velencei követ a teljes bevételre próbált valamiféle becslést adni.

Tulajdonképpen idesorolható Zsigmond király 1433-as tervezete és az 1498. évi 20. törvénycikk is,²² amelyek – egyebek mellett – az egyháziak által kiállítandó bandériumokról rendelkeztek. Habár a felsorolt források jellege, készítésük célja igen eltérő volt, összeköti őket, hogy végső soron mindegyikük az egyházmegyék jövedelmi viszonyairól őrzött meg adatokat. Ebbe a körbe, primer módon – az adatok hiányosságai miatt – nem vonható be az 1332–1337-es pápai tizedjegyzék. Györffy György ugyan azokban az esetekben, amikor több évből fennmaradtak adatok a befizetett tizedről, megpróbált átlagot számítani, de ennek létjogosultsága erősen megkérdőjelezhető, ráadásul több esetben csak egyetlen év adata áll rendelkezésünkre, amiből megint csak nagy óvatossággal lehet következtetéseket levonni. Nem vonható be az elemzésbe az 1317–1320 között készült összeírás sem, mivel akkor csak az üresedésben lévő javadalmakat adóztatták. Ami a többi adatsort illeti, mindjárt az elején le kell szögeznünk, hogy bármennyire is számszerű adatokról beszélünk, ezek alapján nem vagy alig lehet egy adott egyházmegyére vonatkozóan a jövedelmek változását vizsgáló számításokat végezni. Ennek oka az, hogy minden jel szerint eltérő volt az adó alapja. Erősen valószínűsíthető, hogy egyes esetekben csak az állandó jövedelmek alapján rótták ki a fizetendő összeget, máskor viszont egyéb, idő-

¹⁹ III. Béla magyar király emlékezete. Szerk. Forster Gyula. Bp., 1900. 140.

²⁰ *Rationes, 452–457.*; *Cameralia Documenta Pontificia de Regnis Sacrae Coronae Hungariae (1297–1536)*. I–II. Feltárta, szerk. és közreadja: † Lukács József – Tusor Péter – Fedeles Tamás. [Szerk. társ: Nemes Gábor.] (Collectanea Vaticana Hungariae vol. 9–10) Bp.–Róma, 2014.

²¹ Mályusz Elemér: *Egyházi társadalom a középkori Magyarországon*. Bp., 2007. 172. [2. kiad.]

²² *Decreta Regni Hungariae*. I. Kiad. Dóry Ferenc, Bp., 1976. (= DRH) 405–424.; *The Laws of the Medieval Kingdom of Hungary. Decreta regni mediaevalis Hungariae*. I–IV. Ed. Péter Banyó et al. Bp., 1999–2012. IV. 84–137.

szakos jövedelemforrásokat is bevontak az adóalapba. Az utóbbi esetben egyrészt nem tudjuk, hogy ezek valójában miből tevődtek össze, másrészt úgy tűnik, összegüket tekintve is elég változékonyak voltak. Bizonyos korlátok között vizsgálhatjuk viszont a belső arányokat, azok változásait, és különösképpen a két egyháztartomány egymáshoz való viszonyát.

A Magyar Királyság egyházi területi beosztása a vizsgált időszakban ugyan némileg átalakult, mivel ekkor jött létre a boszniai, a milkói és a szerémi püspökség. Ez azonban az összképre nemigen gyakorolt hatást. Az egyszerűség kedvéért, amennyiben volt rájuk vonatkozó adat, a boszniai püspökséget a pécsivel, a szerémit a kalocsaival együtt számítottam, a három közül a legkisebb, mindössze 14 plébániával rendelkező milkóit pedig, amelynek akkor még csak öt barcasági plébániáját IV. Béla a ciszterci rendnek adta, a lélekszámok összehasonlíthatósága miatt az erdélyi püspökséghez soroltam, annak ellenére, hogy egyházz jogilag az esztergomi érsekség alá tartozott. Kimaradtak továbbá a tenger melléki, dalmáciai püspökségek, amelyeket ugyan többször is a magyar egyházhoz számítottak, annak mégsem voltak szerves részei. A táblázatokban tehát minden esetben azok a magyarországi egyházmegyék szerepelnek, amelyeket már III. Béla jövedelemjegyzékében is megtalálni.

Az egyes adatsorok aszerint kerültek egyazon táblázatba, hogy közvetlenül vagy közvetve kapcsolódnak-e jövedelmekhez. Az 1. táblázatban a római kúria által nyilvántartott adatok (*commune servitium*) mellett III. Béla jövedelem-összeírása, az 1375-ös pápai tizedjegyzék összegei (kerekítve) és az 1525-ös velencei követjelentés adatai szerepelnek. A 2. táblázatban Zsigmond 1433-as honvédelmi tervezetének és az 1498. évi 20. törvénycikknek vonatkozó adatai láthatók. A 15. század eleji tervezetből kimaradt a nyitrai, a szerémi és a váci püspökség adata, a győri és a veszprémi pedig a többi adattól eltérően lándzsák szerint van megadva. Utóbbiakat négyes szorzóval számítottam át tényleges létszámra, ami egyébként megegyezik az 1498-ban rájuk rótt kötelezettséggel (Veszprémnél a különbözetet a fehérvári káptalan 100 fős serege adja). A két kimaradt egyházmegye nélkül az egyháztartományok egymás közti aránya 58:42, ha viszont az 1498-as adatokkal kiegészítjük a hiányokat, az arány pontosan 60:40. Ugyanebben a táblázatban tüntettem fel az 1500-ban, a római Szentlélek-társulatba beiratkozottakat²³ és a *Poenitentiaría* hivatalához folyamodók összesített létszámát a 15–16. században (e két adatsor a 2–3. ábrán az egyéb kategóriába került).²⁴ Végül, a 3. táblázatban az egyes egyházmegyékben létező plébániák szerepelnek előbb az 1332–1337-es pápai tizedjegyzék alapján, majd mellette a szepességi, barcasági és győri egyházmegyei adatokkal korrigálva. Ugyanennek a táblázatnak a további oszlopaiban a 14. század elejére és a 15. század végére számított népességadatokat is feltüntettem.

²³ Kubinyi András: Magyarok a késő középkori Rómában. Történelmi tanulmányok. *Studia Miskolcinsensia* 3 (1999) 83–91. [Melléklet, I. táblázat.]

²⁴ Erdélyi Gabriella: A „Sacra Poenitentiaría Apostolica” hivatala és magyar kérvényei a 15–16. században. Második közlemény. *Levéltári Közlemények* 76 (2005) 3–103. [82.: térkép.]

Az első két táblázatban jól látszik, hogy miközben a belső arányok igen változékonyak, a két egyháztartomány egymás közti aránya sokkal stabilabb, a változások pedig tendenciaszerűek. Egészen megdöbbentő összevisszaságot mutat az adataikat ábrázoló grafikon (1. ábra), ami vélhetően részben arra vezethető vissza, hogy a lélekszámhoz és az összjövedelemhez kötődő adatsorok keverednek egymással. Az is felmerülhet, hogy a *collector*oknak az adóalany nem mindig közvetlenül fizetett, az összeírásba ezért nem ő, hanem a tényleges befizető került bele. Erre utaló példát találunk az 1373–1375-ös jegyzékben, amikor is pl. az esztergomi érsek fizetett mások helyett.²⁵ Az egyházmegyéek jövedelmi viszonyait – úgy tűnik – több tényező befolyásolhatta, de források híján a legtöbb esetben nemigen tudjuk megmondani, pontosan milyen bevételek milyen arányban jelentek meg. Bár az egyes egyházmegyéek becsült jövedelmének változását többnyire a jövedelmek eltitkolásával, a becsűjegyzékek elavultságával, illetve az adószedők tájékoztatlanságával szokás magyarázni, azt elég nehéz elképzelni, hogy a pápai tizedszedők sokéves itt-tartózkodásuk alatt ne szereztek volna valós információkat az egyháziak jövedelmeiről. Lehet, hogy ezt a kérdést sohasem fogjuk tudni megnyugtatóan tisztázni, mégis elgondolkodtató, hogy a káosz látványosan rendeződik, mielőtt az egyháztartományok szintjén vizsgáljuk az adatokat. A 12. századi jövedelemjegyzékből ismert, nagyjából 60:40%-os arány jelenik meg a két egyháztartományban 1375-ben beszédett adónál és a két, katonáállítással kapcsolatos forrásban is. Más forrásbázisból levezetve is ezt az arányt találjuk az országra számított népességénél a 15. század végén,²⁶ valamint a római Szentlélek-társulatba 1500-ban beiratkozottaknál és a 15–16. században, a *Poenitentiaría* hivatalához folyamodók létszámánál.²⁷ Mindeközben a 15. századi, a pápai adóztatással kapcsolatos adatok a jövedelemkiegyenlítődé irányába történt elmozdulást mutatnak, s ez a folyamat csak az 1520-as években látszik megtörni (2–4. ábra). A fentebb leírt jelenség természetesen azzal a statisztikai törvényszerűséggel is összefügg, hogy minél nagyobb mintát vizsgálunk, annál megbízhatóbb eredményekre jutunk, és a hibahatárok is annál szűkebbek. Vagyis, ugyan nem tudjuk megállapítani, hogy pontosan hány lélek tartozott egy adott plébániához, de a nagy mintákat vizsgálva meg tudjuk mondani, hogy hány lélek tartozhatott átlagosan egy plébániához.

²⁵ *Rationes*, 455.

²⁶ Kubinyi András: A magyar királyság népessége a 15. század végén. *Történelmi Szemle* 38 (1996) 135–161.

²⁷ Érdemes megjegyezni, hogy vannak kivételek is. Az ország középkori kolostorhálózata egészen más arányokat tükröz (nagyjából 70:30), és ehhez hasonló az arány az egyetemre beiratkozottak esetében is. Az MTA–ELTE Egyetemtörténeti Kutatócsoport adatbázisában az esztergomi egyháztartományból 1231 fő, a kalocsai egyháztartományból 617 fő szerepel (mindkét esetben csak azok szerepelnek az összesítésben, akik megadták egyházmegyei hovatartozásukat). Az arány ebben az esetben 66,6%:33,4%. Az egyháztartományok szerint összesített adatokat köszönöm Kelényi Borbálának és Haraszi Szabó Péternek.

A 13–14. századi plébániajegyzékek Európában

Ahhoz, hogy a pápai tizedjegyzéket valóban értékelni tudjuk, érdemes megnézni, hogy hol maradtak fenn Európában hasonló korú és jellegű jegyzékek, és azokat a kutatásban miként használták fel. A 13. század vége és a 14. század közepe között több országban is készültek plébánia-összeírások. A 13. század utolsó harmadából Itáliából,²⁸ 1279–1280-ból Hispánia jelentős részéről,²⁹ 1291-ből Angliából, Skóciából és Walesből,³⁰ 1303–1306-ból Írországból,³¹ 1325–1327-ből Lengyelországból,³² 1328-ból Franciaországból,³³ végül 1332–1337-ből Magyarországról rendelkezünk ilyenekkel. Amellett, hogy egy viszonylag rövid időszakban keletkezett mindegyikük (az első és az utolsó keletkezési ideje között csupán 60 év telt el), összességükben a latin kereszténység területének igen nagy részét lefedik, ami a kvantitatív elemzés szempontjából fontos (az elemzés további részében ezúttal csak az angol és a francia adatokat fogom párhuzamként felhasználni, mivel ezekhez részletes lélekszámbecslések is készültek). Az említett, országosnak tekinthető jegyzékek mellett ismerünk még néhány kisebb területet (egyházmegyét, tartományt) felölelő listát is, például Dániából³⁴ és

²⁸ *Rationes decimarum Italiae nei secoli XIII e XIV.* (= RDI) *Tuscia*. I. *La decima degli anni 1274–1280*. A cura di Pietro Guidi. Città del Vaticano, 1932. (Studi e Testi 58); RDI *Aemilia i le decime dei secoli XIII e XIV*. A cura di Angelo Mercati – Emilio Nasalli Rocca – Pietro Stella. Città del Vaticano, 1933. (Studi e Testi 60); RDI *Aprutium-Molisium. Le decime dei secoli XIII–XIV*. A cura di Pietro Stella. Città del Vaticano, 1936. (Studi e Testi 69); RDI *Apulia-Lucania-Calabria*. A cura di Domenico Vendola. Città del Vaticano, 1939. (Studi e Testi 84); RDI *Venetiae, Histria, Dalmatia*. A cura di Pietro Stella – Giuseppe Valle. Città del Vaticano, 1941. (Studi e Testi 96); RDI *Campania*. I–II. A cura di Mauro Inguanez – Leone Mattei-Cerasoli – Pietro Stella con carta topografica delle diocesi. Città del Vaticano, 1942 (Studi e Testi 97); RDI *Tuscia*. II. *La decima degli anni 1295–1304*. A cura di Martino Giusti. Città del Vaticano, 1942. (Studi e Testi 98); RDI *Sicilia*. I. A cura di Pietro Stella. Città del Vaticano, 1944. (Studi e Testi 112); RDI *Latium*. A cura di Giulio Battelli. Città del Vaticano, 1946. (Studi e Testi 128); RDI *Marchia*. I–II. A cura di Pietro Stella. Città del Vaticano, 1950. (Studi e Testi 148); RDI *Umbria*. A cura di Pietro Stella. Città del Vaticano, 1952. (Studi e Testi 161); RDI *Lombardia et Pedemontium*. A cura di Maurizio Rosada. Città del Vaticano, 1990. (Studi e Testi 324) – *Sardinia*, a cura di Pietro Stella. Città del Vaticano, 1973. (Studi e Testi 113) [2. kiad.]; RDI *Liguria Maritima*. A cura di Maurizio Rosada, riveduta ed integrata da Elisabetta Girardi. Città del Vaticano, 2005. (Studi e Testi 425.) Köszönöm Fedeles Tamásnak, hogy e forráskiadványokra felhívta a figyelmemet.

²⁹ *Rationes decimarum Hispaniae (1279–80)*. I–II. Ed. José Rius Serra. Barcelona, 1946–1947. [I.: Cataluña, Mallorca y Valencia; II.: Aragón y Navarra.]

³⁰ Sarah Davnall – Jeffrey Denton – Sheila Griffiths – Dorothy Ross – Beryl Taylor: *The Taxatio database. Bulletin of the John Rylands University Library of Manchester* 74/3 (1992) 102–108.; *Pounds: A History of the English Parish*, 67–112. [The Parish, its Bounds and its Division.] A forrás kiadása: *Taxatio Ecclesiastica Angliae Et Walliae auctoritate P. Nicholai IV, circa A.D. 1291*. Ed. Thomas Astl – Samuel Ayscough – John Caley. London, 1802.

³¹ Gerald Lewis Bray: *Ireland 1101–1690*. Suffolk, 2006. 20. Lásd még Bruce M. S. Campbell: *Benchmarking medieval economic development. England, Wales, Scotland, and Ireland, circa 1290. Economic History Review* 61 (2008) 896–945.

³² Jan Dudziak: *Dziesięcina papiéska w Polsce średniowiecznej. Studium historyczno-prawne*. Lublin, 1974.

³³ Ferdinand Lot: *L'état des paroisses et des feux de 1328. Bibliothèque de l'École des chartes* 90 (1929) 51–107., 256–315.

³⁴ Johnny Greandjean Gøgsig Jakobsen: *Rekonstruktion af middelalderens sognegraenser. Overvejelser baseret på casestudier fra Nordvestsjælland og Falster*. In: *Navne og skel – Skellet mellem navne. Rapport fra Den femtende nordiske navneforskerkongres på Askov Højskole 6.–9. juni 2012*. Ed. Birgit Eggert – Rikke S. Olesen. Uppsala, 2015. 97–122.

Németországból.³⁵ Bár a jegyzékek elkészülésének háttérében némileg eltérő okokat találunk, valószínűleg mégsem véletlen, hogy Európa nagy részén éppen ebben az időben készültek plébánia-összeírások. Egyrészt – amint fentebb is említettem – a plébániahálózat kiépülése mindenhol nagyjából ebben az időben fejeződött be, és a későbbiekben már csak kis mértékben változott. Másrészt ekkoriban kezdte a pápai kúria az egyházi javadalmak adóztatását rendszeresíteni, ami szükségessé tette azok részletes felmérését. E két tényező együttesen vezetett ezekhez a nagy léptékű vállalkozásokhoz, s az összeírások eredménye még évszázadokkal később is meghatározta az egyes területekről alkotott képet a kúriai hivatalokban.

Bármelyik jegyzék irodalmát nézzük is, a források hiányosságára való utalás mindenhol felbukkan. Ez természetes, hiszen még a modern statisztikai adatfelvételeknek is megvannak a maguk hibái, hogy lenne ez másként egy több száz évvel ezelőtti összeírásnál, amely részben más szempontok és főként más körülmények között készült. Azt azonban egyetlen esetben sem feltételezhetjük, hogy a bennük fellelhető hibák tendenciósak – következésképpen statisztikai értelemben torzítóak – volnának.³⁶ A jegyzékek hiányosságait persze mindenhol megpróbálták korrigálni: például Angliában Campbell legalább 8230, Franciaországban Ferdinand Lot 32 500 plébániával számolt. A különbséget a ténylegesen jegyzékbe vett, illetve más írott forrásokból ismert plébániák száma között mindössze 1,8, illetve 2,7%-ot teszi ki. Mindenesetre, a bizonytalanságokat csökkentendő, a továbbiakban mind az említett európai példák, mind pedig a magyar adatok esetében eltekintek az ilyen jellegű korrekcióktól.

Mivel a plébánosok jövedelme ez idő tájt Európa-szerte a tizeden alapult (általában annak negyedét kapták), és a tizedköteles termények köre is többé-kevésbé azonos volt,³⁷ nincs okunk azt feltételezni, hogy az átlagos plébániák mérete, jövedelmezősége, valamint az általuk gondozott hívek lélekszáma között nagyságrendi eltérések lettek volna. Az 1328-as franciaországi összeírás szerint, amely mind a plébániák, mind a háztartások számát tartalmazza az ország királyi kezelésben lévő területeire vonatkozóan, egy átlagos

³⁵ *Der Liber decimationis des Bistums Konstanz. Studien, Edition und Kommentar.* Hrsg. Gerlinde Person-Weber. Freiburg im Breisgau – München, 2001. (Forschungen zur oberrheinischen Landesgeschichte 44.)

³⁶ A jegyzék megbízhatósága mellett érvelt Ferdinand Lot, aki az 1328-as franciaországi jegyzéket – az adatokat néhány kimaradt területtel kiegészítve – összevetette 16. és 18. századi összeírásokkal. Lot: *L'état des paroisses*, 274.

³⁷ Európában a 6. század óta igazolható az egyházi tized szedése, Magyarországon nyilván ennél később, a 11. századtól jelent meg. Tizedkötelesek voltak a középkorban a gabonafélék (búza, árpa, rozs, zab, tönköly, köles), a szőlő, illetve a bor, továbbá a méhek és a juhok szaporulata. Egyes vidékeken a sör és a sertés után is tizedet adtak. Nem voltak viszont tizedkötelesek a lovak és a szarvasmarhák. Nem lehet véletlen, hogy a 15. században mentesítették a tizedfizetés alól a kunokat, a jászokat és a hajdúkat is. A nemesek 1415-ös, később többször megerősített felmentése a tized fizetése alól a török elleni védekezéssel volt összefüggésben. (Magyar Katolikus Lexikon. <http://lexikon.katolikus.hu/T/tized.html>. Legutóbbi megtekintés: 2016. július 20.) Mivel a keleti egyházakban a tizedfizetés fent leírt szokása ismeretlen volt, a késő középkorban Magyarországra betelepülő ortodox népességet a firenzei uniót (1439) követően mentesítették a kötelezettség alól. A mentesség elvben ideiglenes volt, a 16. századi háborús viszonyok, illetve a reformáció térhódítása miatt a privilégium rögzült. (Hegyi Géza: *Decima Volahorum*. Az egyházi birtokon lakó románok tizedfizetésének kérdése. In: *Certamen*. IV. Szerk. Egyed Ákos – Gálfi Emőke – Weisz Attila. Kolozsvár, 2017. 257–270.)

plébániához 104,3 háztartás tartozott,³⁸ ami háztartásonként öt fővel számolva³⁹ mintegy 520 főt jelent plébániánként. Természetesen voltak olyan plébániák, amelyekhez ennél kevesebb lélek tartozott, de nyilván akadt olyan is, amelyhez lényegesen több. Németország keletkebbi területein és Kelet-Közép-Európában a városokban jellemzően jóval kevesebb plébánia volt, mint akár Franciaországban, akár Angliában.⁴⁰ Még a Rajna menti Kölnben is mindössze 12 plébánia volt akkor, amikor Londonban 108, holott a késő középkorban a két város lélekszáma közel azonosnak tekinthető. Az ilyen anomáliák azonban döntően a városokra jellemzők, Európa népességének túlnyomó többsége viszont a középkor végéig még falun élt. 1500-ra Anglia népessége az ismétlődő pestisjárványok következtében a 14. század első feléhez képest mintegy kétharmadára csökkent, miközben az intézményrendszer lényegében változatlan maradt. Hasonló jelenség figyelhető meg a szigetországban a koldulórendi kolostorok esetében is, amelyekben a szerzetesek száma átlagosan 25-ről 15-re csökkent, de maguk az intézmények megmaradtak.⁴¹ Angliában a reformáció előestéjén az átlagplébánia alig több mint 300 lelket számlált.⁴² Ha a kolostorokhoz hasonló arányú csökkenést feltételezünk 1300 és 1500 között a plébániák lélekszámában is, akkor a *Taxatio* készülése idején nagyjából ugyanazt a valamivel 500 fő fölötti átlagléttszámot kapjuk, mint Franciaországban. Ugyanerre az eredményre vezet, ha Anglia 14. század eleji, vélelmezett lélekszámát elosztjuk a *Taxatio* által összeírt plébániák számával.⁴³

Összehasonlítva a három (angol, francia és magyar), egyenként is nagy területet lefedő összeírást, azt látjuk, hogy Angliában 1291-ben 8085, a legnagyobb népességű Franciaországban 1328-ban 31 624, Magyarországon pedig az 1330-as években 4289 plébániáról

³⁸ Les paroisses et les feuz des baillies et seneschaucées de France. Függelékben közli Lot: L'état des paroisses, 308. Magyarországon a Zsigmond-kori, hozzávetőleg 428 000 portát alapul véve az egy plébániára jutó telkek száma körülbelül 100 volt, ami a városi és egyéb háztartásokkal kiegészítve nagyjából a franciaországi arányoknak felel meg. Kérdés azonban, hogy a jobbágytelkek száma az Anjou-kor elején elérte-e már a Zsigmond-korit. F. Romhányi Beatrix: És ha mégis tudtak számolni? Avagy: hány katona kell az ország védelmére? In: *Hadi és más nevezetes történetek. Tanulmányok Veszprémy László tiszteletére*. Szerk. Kincses Katalin Mária. Bp., 2018. 106–116.

³⁹ Az ötös szorzó használata a 19. század óta elterjedt a demográfiai kutatásokban. Természetesen több kérdés is felvethető vele kapcsolatban (a háztartásmoделlek különbözősége, fertilitási és mortalitási különbségek stb.), ennek tárgyalása azonban kívül esik e tanulmány keretein, és a vizsgált területek arányainak összehasonlíthatóságát alapjaiban nem befolyásolja.

⁴⁰ Marie-Madeleine de Cevins: *Az Egyház a késő középkori magyar városokban*. Bp., 2003. 22. (A vonatkozó nyugat-európai irodalommal.)

⁴¹ David Knowles: *Religious Houses: England and Wales*. London, 1953. 363.

⁴² Kümin: *The English Parish*, 17.

⁴³ Az angol szakirodalomban az 1300 körüli időszakra vonatkozóan igen eltérő számokat lehet olvasni. Ennek oka részben az, hogy a fekete halál pusztítását eltérően számszerűsítik, másrészt az, hogy még a nagy pestisjárványt megelőzően, 1315-ben is volt Angliában egy epidémia, amely ugyancsak sok halálos áldozatot követelt. Stephen Broadberry, Bruce M. S. Campbell és Bas van Leeuwen 2010-ben publikált adatai szerint Anglia népessége 1290-ben 4,75, 1315-ben 4,69, 1325-ben pedig 4,12 millió volt. Az egy plébániára eső lélekszám ennek megfelelően 588, 580, illetve 510 fő, vagyis még a csúcspontot jelentő 1290 körüli időszakban sem haladta meg az egy plébániához tartozó lelkek száma a hatszázat. (<https://www2.warwick.ac.uk/fac/soc/economics/staff/sbroadberry/wp/medievalpopulation7.pdf> . A letöltés ideje: 2019. október 9.)

tudunk⁴⁴ (4. táblázat). A számok egymás közti aránya a fenti okfejtés alapján arra utal, hogy Anglia népessége közel kétszerese a korabeli Magyarországnak, Franciaország népessége pedig több mint hétszerese. Ez nagyjából megfelel annak a képnek, amit más források alapján feltételezünk. Györffy György az ország népességét az 1330 körüli időszakban 2,2 milliónak vélte, ezt azonban átmenetileg ki is hagyhatjuk a számításból, hiszen a becslés alapja a vizsgálatunk tárgyát képező pápai tizedjegyzék volt.⁴⁵ Más módszerrel dolgozott Vékony Gábor, aki Engel Pál Zsigmond-korra számított népességadatából⁴⁶ következtetett visszafelé, és ily módon 2,36 milliós népességet feltételezett az Anjou-kor elején.⁴⁷ Hasonló eredményre jutunk, ha a koldulórendi és pálos kolostorok számából indulunk ki, amelyekből az 1330-as évek elején összesen 112 volt. Kolostoronként 20-21 ezer lélekkel számolva, ami ebben az időszakban, Európában átlagosnak mondható, 2,24-2,35 milliós népességet kapunk.⁴⁸ Röviden ki kell térni egy ettől eltérő becslésre is, Kristó Gyula szerint ugyanis 1300 körül az ország népessége csak 1,4-1,6 millió volt.⁴⁹ Ha ezt kalibrálnánk az 1330-as évekre (1,6 millió egy viszonylag magas, 3%-os természetes szaporulattal számítva alig 1,8 millióra növekszik 35 év alatt), akkor egy plébániára alig több mint 400 fő jutna.⁵⁰ Ebben az időszakban ilyen alacsony átlagos lélekszámot a kontinensen sehol sem találunk. Hasonló eredményre jutunk, ha a koldulórendi kolostorhálózatot tekintjük. Kristó adatai szerint egy kolostor eltartásához 14 000-16 000 fő lett volna szükséges, ami nemcsak a korabeli európai adatokkal nem korrelál, de még az 1500 körüli időszakban, a fekete halált követő demográfiai visszaesés idején is az alacsonyak közé tartozna. Mindezek alapján úgy vélem, a Kristó által javasolt 1,5 millió körüli lélekszámot el kell vetni, ennél mindenképpen lényegesen többen éltek Magyarországon, az Anjou-kor elején.

Ebből azonban más is következik. Mindenekelőtt az, hogy a pápai tizedjegyzékek a győri püspökséggel, valamint a Szepességgel és a Barcasággal korrigált plébániaszáma meglehetősen pontosan tükrözi az 1330-as évek valóságát. A hibahatár mindenképpen 10% alatt van, sőt, vélhetően ugyanúgy 5% alatt marad, mint ahogy ezt a hasonló angol és francia jegyzékek esetében feltételezik. Nem valószínű ugyanis, hogy a jegyzéket készítő rosszabb munkát végeztek volna Magyarországon, mint máshol, s az itteni összeírás fennmaradási esélyei sem voltak rosszabbak, hiszen a vatikáni levéltárba került. Ha még-

⁴⁴ Az ugyancsak nagy területet lefedő lengyel és sziléziai adatokat azért nem tárgyalom ebben az összehasonlításban, mert esetükben a 14. századi demográfiai adatok legalább annyira vitatottak, mint a magyarországiak, így ezekkel érvelni sem lehet.

⁴⁵ Györffy: Magyarország népessége, 56–58.

⁴⁶ Engel Pál: Az Anjou- és a Zsigmond-kori Magyarország történeti demográfiájának problémái. In: *Magyarország történeti demográfiája*, 111–116.

⁴⁷ Vékony Gábor: Népesedési viszonyok az Árpád-korban. A *KSH Népeségtudományi Kutatóintézetének 2001. évi történeti demográfiai évkönyve*. Szerk. Faragó Tamás. Bp., 2001. 92. (A 89. oldalon 2,35 millió.)

⁴⁸ F. Romhányi Beatrix: Kolostorhálózat – településhálózat – népesség. A középkori Magyar Királyság demográfiai helyzetének változásaihoz. *Történelmi Szemle* 57 (2015) 1–50.

⁴⁹ Kristó: *Magyarország lélekszáma*, 35–65.

⁵⁰ Még a kivételesnek tekinthető, bár nem példa nélküli 8%-kal számolva is csak 2,1 millióra nőtt volna az ország népessége 1335-re. Ebben az esetben az egy plébániára jutó lélekszám megközelíti, de nem éri el az 500 főt (492,7).

is komolyabb hiányokat feltételeznénk, ez esetben Magyarországon már a plébániarendszer tényleges kiépülése idején vagy az európai helyzettől eltérő, lényegesen alacsonyabb átlagos plébániánkénti lélekszámmal, vagy lényegesen nagyobb számú népességgel kellene számolnunk. Ha pl. azt feltételeznénk, hogy a plébániák 15%-a maradt rejtve, vagyis ténylegesen több mint 5000 plébánia létezett az országban, és a népesség létszámát változatlanak tekintjük, akkor a plébániánkénti átlaglélekszám 450 körül alakulna. Ennyi ember a középkor végi Londonban tartozott egy plébániához, a nagy pestisjárványok okozta népességcsökkenés után.⁵¹ Ha az 522 fős átlagos lélekszámot tekintjük mérvadónak, akkor viszont az ország népességére kapunk igen magas, több mint 2,6 milliós adatot. Persze, el lehetne képzelni egy olyan népesedési modellt is, amelybe beleillik az 1330-as években ez a lélekszám, de annak más időszakokra vonatkozóan több, magyarázatot igénylő következménye lenne. Csupán két példát említvé: egyrészt 1500 körül mintegy 3,7 milliós lakossággal kellene számolni, mivelhogy a 14. században nem történt olyan esemény, ami a népesedési trendeket negatívan befolyásolta volna, és a 15. századra feltételezett demográfiai stagnálás vagy hanyatlás sem tartható.⁵² Másrészt a tatárjárást követően az ország népessége még mindig közel 2,2 millió lett volna, ami 10%-os embervesztés esetén is 2,4 milliós népességet feltételez a mongol támadást megelőzően. Ez viszont a megelőző 240 évben folyamatos bevándorlást feltételezve is közel 1,2 milliós népességet jelentene az államalapítás idején.⁵³ További problémaként említhető, hogy a középkor végén, amikor az írott források tekintetében mégiscsak jobban állunk, országosan nem tudunk kimutatni ennyivel több plébániát.

A másik következmény a két érseki tartomány egymás közti arányát nézve válik érthetővé. A pápai tizedjegyzék szerint az esztergomi érseki tartományhoz tartozott a plébániák mintegy 60, a kalocsaihoz pedig mintegy 40%-a (egyébként a két terület is nagyjából ugyanígy aránylik egymáshoz). Ugyanezt a 60:40%-os arányt láttuk már többször is a jövedelmek megoszlását vizsgálva, mégpedig éppen azokban az adatsorokban, amelyek szorosabb összefüggést mutattak a tizedjövödelmekkel és a lélekszámokkal (vö. 1. és 2. táb-

⁵¹ Kümin: *The English Parish*, 17.

⁵² F. Romhányi: Kolostorhálózat. Dávid Géza még a 16. században is lassuló mértékű növekedést tudott kimutatni. Magyarország népessége a XVI–XVII. században. In: *Magyarország történeti demográfiaja*, 141–171. Ez elképzelhetetlen volna, ha a megelőző évszázadban az ország népessége nem növekedett volna. Egyébként ezt támasztja alá a püspökök jövedelmének növekedése is (lásd 5. ábra).

⁵³ A tatárjárás kori lélekszám és vesztés mértéke vita tárgya, amibe a jelen keretek között nem is szeretnék belebonyolódni. Pusztán elméleti alapon 1242–1243 után biztosan növekedett a népesség, és nem volt olyan esemény, ami negatívan hatott volna. A 13. század utolsó és a 14. század első évtizedeiben zajló belháborúk valójában az elit tagjai közti csatározások voltak, amelyeknek politikai jelentősége nagy, demográfiai hatása azonban kicsi volt. Párhuzamként a 15. századi Angliában a Rózsák háborúját lehet említeni. Mindezek fényében 2 660 000 főt feltételezve 1330-ban, 2‰-es szaporodási rátával számolva 1245-re 2 245 000 főt kapunk, amiből persze le kell vonni a kunokat, hogy a mongol sereg kivonulása utáni állapotot megkapjuk. A kunok Pálóczi Horváth András véleménye szerint 70–80 ezernél többen nem lehettek. (Pálóczi Horváth András: *Besenyők, kunok, jászok*. Bp., 1989, 52–53.) A jászok létszáma az újabb kutatások szerint ennek a töredéke lehetett. Vö. Zsidai Zsuzsanna – Langó Péter: *Kunok és alánok Ibn al-Atthír munkájában*. In: *„Carmen Miserabile”. A tatárjárás magyarországi emlékei. Tanulmányok Pálóczi Horváth András 70. születésnapja tiszteletére*. Szerk. Rosta Szabolcs – V. Székely György. Kecskemét, 2014. 431.

lázat). Vagyis a két érseki tartomány területén egyforma eséllyel maradtak ki plébániák, és a hiány, bármekkora is legyen, a két terület között valószínűsíthetően a már ismert arányban oszlik meg. Ha pedig ez így van, akkor ez több kérdést is felvet. Miért olyan ritkás az Alföld plébániahálózata? Miért húzódnak pl. a békési főesperesség plébániái a Körösök mentére? Miért nem vált olyan sok, régészeti és helynévi adatokból ismert Árpád-kori templom plébániává ebben a régióban, köztük pl. a Battonya és Orosháza közti területen található hat (!) 11. századi templom, sem a 14., sem a 16. században? Egyáltalán, miért sűrűsödnek az „-egyháza” utótagú helynevek⁵⁴ az Alföld meghatározott területein? – A sort lehetne még folytatni.

A fenti kérdések részletesebb megválaszolásához még további kutatásokra van szükség, annyi azonban talán már most is megkockáztatható, hogy itt nem egyszerűen a tájárás következményét látjuk. Az Alföld településhálózatában és lakosai adózóképességében a 13. század folyamán olyan mélyreható átalakulás ment végbe, ami egyetlen eseménnyel egészen biztosan nem magyarázható. Legalábbis erre utal az a tény, hogy miközben a két érseki tartomány népességének egymás közti aránya nem vagy alig változott,⁵⁵ sőt, a kolostorhálózatát tekintve a kalocsai érseki tartomány még gyöngébben állt (a koldulórendi kolostoroknak csak alig több mint negyede volt a területén [187:52], s az arány a pálos és ortodox kolostorok hozzáadása után is épphogy eléri a 30%-ot [276:84]), addig a jövedelmek a 15. században jelentősen közeledtek egymáshoz. Az adatok arra utalnak, hogy 1420 és 1520 között a kalocsai érsekség és a szerémi püspökség együttes bevétele mintegy harmadával nőtt (vö. 1. táblázat).⁵⁶ Csupán lehetséges magyarázatként vetem fel, hogy környezeti és gazdálkodási tényezők egyaránt szerepet játszhat-

⁵⁴ Összesen 144 „-egyháza” utótagú helynévből a Dunántúlon mindössze 19, Erdélyben öt, valamint az Aldunánál is egy található. Az összes többi adat (120) az Alföldről származik, különösen a Körös-Maros közén gyakori (38), de a Tiszántúl többi részén észak felé egészen Nyíregyházáig még további 40 ilyen helynév maradt fenn. Az adatok háromnegyede az Alföldnek a Csörsz-árok és a Duna által határolt belső területéről ismert. Döntő többségük csupán helynév, de a régészetileg is kutatott templomok általában igen kis méretűek, hajójuk nem több 35-40 m²-nél. Szatmári Imre: *Békés megye középkori templomai*. Békéscsaba, 2005.

⁵⁵ A két terület népességének egymás közti aránya mind Kubinyi András, mind jelen tanulmány szerzőjének számításai szerint ~60-40% volt 1500 körül (3. táblázat). Kubinyi: *A magyar királyság*; F. Romhányi: *Kolostorhálózat*. Külön elemzést érdemelne az egyes területi egységek közötti arányok változása, különösen az alföldi régió lélekszámának hullámzása. Békés megyében pl. 1552-ben több mint kétszer annyi plébános fizetett hozzájárulást a trienti zsinat költségeihez, mint ahányat a pápai tizedjegyzékből ismerünk. Szatmári: *Békés megye*, passim.

⁵⁶ A középkorban nem egyedülálló, hogy a kalocsai egyházmegye lélekszáma és bevétele elszakadt egymástól. Bár a beregi egyezményben rögzített sókereskedelmi jogok nem maradtak érvényben 1235 után, a kalocsai érsek és a bácsi káptalan 1233-ban az elosztott só mintegy ötödének kezelését megkapta. F. Romhányi Beatrix: *A beregi egyezmény és a magyarországi sókereskedelem az Árpád-korban*. In: *Magyar Gazdaságtörténeti Évkönyv 2016. Válság - kereskedelem*. Főszerk. Kövér György - Pogány Ágnes - Weisz Boglárka. Bp., 2016. 265-301. Ugyanekkor a csanádi püspök ennek a mennyiségnek a negyedét, az erdélyi püspök pedig a tizedét kezelhette. Az Alföld jelentős részét magába foglaló kalocsai érseki tartomány „furcsaságát” Koszta László is felismerte és egyházszerkezési szempontból elemezte. Lásd Koszta László: *A kalocsai érseki tartomány kialakulása*. Pécs, 2013. (Thesaurus Historiae Ecclesiasticae in Universitate Quinqueecclesiensi 2), habár az értelmezés nem minden részével értek egyet.

tak ebben a folyamatban,⁵⁷ nevezetesen a gabonatermelés alacsony, illetve a nagyállattartás magas aránya a terület mezőgazdaságában. Az első hatással lehetett a viszonylag kis népességeltartó képességre, miközben az utóbbi jövedelmezősége, különösen a 15. századtól kezdve, köztudott. Újdonság talán csak az lehet, hogy a jelek szerint az egyháziak is részesedhettek e kereskedelem hasznából, s ez a *Camera Apostolica* előtt sem maradt titokban. Úgy tűnik, a jövedelmek átrendeződése még a Mohácsot közvetlenül megelőző években is tartott, legalábbis erre utalhat a kalocsai érsek, valamint a váradi és az erdélyi püspök *servitium*ából következtethető és a velencei követ által becsült bevétel közötti jelentős eltérés (kalocsai érsekség a szerémi püspökséggel: ~21 300 → 25-28 000, erdélyi püspökség: ~15 000 → 25 000, váradi püspökség: ~20 000 → 26 000).

Összefoglalva: a pápai tizedjegyzék, magyarországi és európai forrásokkal összevetve, statisztikai értelemben teljesnek tekinthető, illetve ismert hiányai (győri püspökség, Szepesség, Barcaság) megbízhatóan kiegészíthetők. Az így előálló adatbázis megbízhatósága semmivel sem rosszabb, mint más korabeli európai adatbázisoké. A plébániahálózat megszilárdulása valójában nem volt lényeges kérésben Európa nyugati részéhez képest. Ugyancsak valószínűsíthető, hogy az egy plébániára jutó lélekszám a hasonló angol és francia jegyzékekből ismert adatokhoz közelíthetett (kb. 520-530 fő/plébánia). Mindebből arra kell következtetnünk, hogy nem az írott források pusztulása miatt nem ismerünk a 14. század első harmadában több plébániát az Alföldön. A régészeti adatokból ismert, de a pápai tizedjegyzékbe be nem került falusi templomok kronológiáját és egyházi jogi helyzetét egyaránt újra kellene gondolni, és ennek következményeként az Alföld település- és népességtörténetét szintén érdemes új szempontok alapján megközelíteni.

⁵⁷ Zsolt Pinke – László Ferenczi – Gyula Gábris – Balázs Nagy: Settlement patterns as indicators of water level rising? Case study on the wetlands of the Great Hungarian Plain. *Quaternary International* (2016) 415. sz. 204–215. [doi:10.1016/j.quaint.2015.11.032]; F. Romhányi: Kolostorhálózat.

Táblázatok

1. táblázat. Az egyházmegyéek jövedelmei a 12. és a 16. század között

Egyházmegye	1184 (márka)		1375 (forint)		Commune servitium				1525				
	márka	%	forint	%	14. sz.		15. sz. vége		maximum forint	minimum ⁵⁸ forint			
					forint	%	forint	%					
ESZTERGOM	6 000	25,9	3 678	30,9	2 000	12,8	4 000	18,6	35 000	35 000	15,9	35 000	16,9
Eger ⁵⁹	3 000	12,9	454	3,8	800	5,1	800	4,2	3 000	22 000	10,0	22 000	10,6
Győr	1 000	4,3	365	3,1	800	5,1	800	4,2	800	14 000	6,4	13 000	6,3
Nyitra	300	1,3	81	0,7	275	1,8	275	1,4	275	4 000	1,8	4 000	1,9
Pécs	1 500	6,5	1 825	15,3	3 500	22,3	3 500	18,2	3 500	26 000	11,8	25 000	12,1
Vác	700	3,0	248	2,1	500	3,2	500	2,6	500	5 000	2,3	4 000	1,9
Veszprém	1 700	7,3	518	4,4	900	5,7	900	4,6	900	12 000	5,5	10 000	4,8
Összesen	14 200	61,2	7 167	60,2	8 775	56,0	10 775	55,9	12 975	118 000	53,6	113 000	54,6
KALOCSA	2 500	10,8	650	5,5	2 100	13,4	2 100	10,9	2 133	28 000	12,7	22 500	10,9
Csanád	2 000	8,6	432	3,6	900	5,7	900	4,7	900	3 000	1,4	3 000	1,4
Erdély	2 000	8,6	2 395	20,1	1 500	9,6	1 500	7,8	1 500	25 000	11,4	24 500	11,8
Várad	1 000	4,3	503	4,2	2 000	12,8	2 000	10,4	2 000	26 000	11,8	26 000	12,6
Zágráb	1 500	6,5	751	6,3	400	2,6	2 000	10,4	2 000	20 000	9,1	18 000	8,7
Összesen	9 000	38,8	4 732	39,8	6 900	44,0	8 500	44,1	8 533	102 000	46,4	94 000	45,4
Mindösszesen	23 200		11 899		15 675		19 275		21 508	220 000		207 000	

⁵⁸ A kalocsai érsekséghez számított szerémi püspökség jövedelmét a velencei követ 2500-3000 forintra tette, megie-gyezve, hogy a török miatt ilyen kevés, különben a duplája lenne. A maximális jövedelemnél ezért 6000 forintos összeg adódik a kalocsai érsek magasabb, 22000 forintos jövedelméhez. Ez a jövedelem vélhetően az 1521 előtti években volt átlagosnak tekinthető. Erdemes felfigyelni arra, hogy a csanádi püspökségnél a velencei követ nem tett hasonló megjegyzést, bár a püspök jövedelmére a népességhez mérten rendkívül alacsony. Mivel ez a terület ekkor már hosszú ideje szenvedte a török betöréseket, elképzelhető, hogy a jelentés készítésének idejére ez a jövedelemszint – úgymond – normálisnak számított már. Az sem zárható ki, hogy a terület ortodox népességének magasabb aránya áll a háttérben. Erre utal az egyházmegye kolostorhálózatában bekövetkezett változás. F. Romhányi: Kolos-torhálózat, 28.

⁵⁹ Az egri püspökség servitiumának hirtelen megemelkedése mögött vélhetően egy átmeneti jövedelememelkedés állhat. Az emelkedésre 1475 táján kerülhetett sor. Az első, aki 3000 forint servitium megfizetésére vállalt kötelezettséget, Gabriele Rangoni volt (Camerallia, I. 259. sz.). Ascanio Sforza alkancellár 1492-ben commendatorként ugyanennyit vállalt (Camerallia, I. 280. sz.), akárcsak 1497-ben Bakóc (Camerallia, I. 297. sz.). Kőszönöm Fedeles Tamásnak, hogy ezen adatokra felhívta a figyelmemet. Ugyanakkor Bakóc Tamás és Estrei Hippolit számadásai szerint a püspök bevételei csak 1495-ben közelítették meg a 30000 forintot. Bakócs-Codex vagy Bakócs Tamás egri püspök udvartartási számadó-könyve 1493-6. évekből. Kiad. Kandra Kabos. Eger, 1887. (Adatok az egri egyház-megye történelméhez II/3); Estrei Hippolit püspök egri számadáskönyvei 1500-1508. Kiad. E. Kovács Péter. Bp., 1988. Lényegesen alacsonyabbra becsülte a püspökség jövedelmét a velencei követ is 1525-ben.

2. táblázat. A püspökök és a káptalanok által kiállítandó katonaság Zsigmond 1432–1433-as tervezete (a Nádasdy-kódex alapján) és az 1498. évi XX. tc. szerint, valamint a római Szentlélek-társulatba beiratkozottak száma 1500-ban és a *Poenitentiaría* hivatalhoz folyamodók a 15–16. században

(* a kalocsai érsekség a szerémi püspökség létszámával korrigálva)

Egyházmegye	1433. évi tervezet		1498. évi 20. tc. ⁶⁰		Róma, 1500		Poenitentiaría, 15–16.sz.	
	katona	%	katona	%	fő	%	fő	%
ESZTERGOM	1 000	18,2	1 000	20,8	104	22,6	483	16,8
Eger	1 000	18,2	600	12,5	49	10,6	297	10,3
Győr ⁶⁰	200	3,6	200	4,2	17	3,7	142	4,9
Nyitra ⁶¹	50	0,9	50	1,0	0	0,0	0	0,0
Pécs	600	10,9	400	8,3	56	12,1	377	13,1
Vác ⁶²	200	3,6	200	4,2	11	2,4	50	1,7
Veszprém ⁶⁰	200	3,6	300	6,3	45	9,8	345	12,0
Összesen	3 250	59,1	2 750	57,3	282	61,2	1 694	58,8
KALOCSA	550*	10,0	550	11,5	21	4,6	96	3,3
Csanád	200	3,6	100	2,1	1	0,2	56	1,9
Erdély ⁶³	500	9,1	600	12,5	86	18,7	286	9,9
Várad	500	9,1	400	8,3	41	8,9	96	3,3
Zágráb	500	9,1	400	8,3	30	6,5	652	22,6
Összesen	2 250	40,9	2 050	42,7	179	38,8	1 186	41,2
Mindösszesen	5 500		4 800		461		2 880	

⁶⁰ Győr és Veszprém esetében a tervezet *lanceában* adja meg az igényelt katonaság létszámát. Mivel mindkét adat a pozsonyi vár védelmére rendelt erők felsorolásánál jelenik meg, valószínűleg nem a hagyományos összetételű, egy nehézlovast is felvonultató lándzsáról van szó, de az egység létszáma azonos, ezért négyes szorzót használtam. Hasonló, négyes egységenkénti számítást találunk Hruszó várának 1403. évi elzalogosításánál (... *trecentos equites ratione stipendii et servitorum ipsorum [...] singuli quatuor equi decem florenos [...] nos castrum vocatum cum eorum utilitatibus ipsi Magistro Petro obligavimus...*). MNL OL DL 58 797. Regesztája: ZsO II/1. 2598. sz. Köszönöm Bárány Attilának, hogy az adatot megosztotta velem.

⁶¹ A zobori apátság ugyan külön szerepel a törvénycikk felsorolásában, de mivel 1468 óta a nyitrai püspökséggel egyesített javadalom volt, és szerzetesek sem laktak a monostorban, az apátság neve alatt megadott létszám (50 fő) a nyitrai püspökséggel együtt van feltüntetve a táblázatban. A püspökségekre rótt létszámokat kiegészítve a többi monostor csapataival (Esztergom: Pannonhalma, Pécsvárad, Szekszárd, Lövöld; Kalocsa: Pétervárad) a két egyháztartomány egymás közti aránya 60,9:39,1. Az összesített grafikonokon (2–4. ábra) a kiegészített létszám szerinti arányok szerepelnek (lásd még 60. jegyzet).

⁶² Az 1432–1433-as tervezetben Nyitra, Szerém és Vác nem szerepel, a csanádi püspök kötelezettsége pedig egy bandérium volt. Az ez alapján számított arány 3000:2500 fő (54,5:45,5%; DRH I. 419.), ami jövedelemarányos elosztásra utal. A teljesebb jegyzéket tartalmazó Nádasdy-kódexben azonban a csanádi püspök csak 200 lovassal szerepel, viszont a nyitrai, a szerémi és a váci püspök továbbra is hiányzik. DRH I. 427. A hozzájuk rendelt létszámot feltételelesen az 1498. évi 20. törvénycikk szerint kiegészítve kapjuk a táblázatban megadott, lélekszám-arányos elosztást. A grafikonokon mindkét változat megjelenik (1433_K, illetve 1433_J). A Zsigmond-kori tervezetben a Magyar Királyság területén csak a pannonhalmi apátság csapata szerepel mint nem püspöki kontingens. Ezt az esztergomi érseki tartományhoz hozzáadva az arány 59,8:40,2.

⁶³ Az 1415–1417-ben készült tervezet szerint az erdélyi püspöknek – hasonlóan az 1498. évi törvényhez – 150 lándzsát (600 főt) kellett kiállítania. DRH I, 398.

3. táblázat. A pápai tizedjegyzékekben szereplő plébániák egyházmegyénkénti megoszlása és Magyarország számított népessége 1330, illetve 1500 körül (az erdélyi szászok az esztergomi érsekségnél)⁶⁴

Egyház- megye	1332–1337		Korrigált ⁶⁵		Népesség 1330 körül ⁶⁶		Népesség 1500 körül ⁶⁶			
	pléb.	%	pléb.	%	fő	%	Kubinyi 1996		F. Romhányi 2015	
	pléb.	%	pléb.	%	fő	%	fő	%	fő	%
Esztergom	437	10,7	461	10,7	244 330	10,7	453 177	13,7	453 177	12,9
Eger	821	20,2	821	19,1	435 130	19,1	490 645	14,8	490 645	14,0
Győr		0,0	185	4,3	98 050	4,3	107 075	3,2	125 278	3,6
Nyitra	84	2,1	84	2,0	44 520	2,0	52 194	1,6	52 194	1,5
Pécs	529	13,0	529	12,3	280 370	12,3	367 890	11,1	434 110	12,4
Vác ⁶⁷	27	0,7	27	0,6	14 310	0,6	134 863	4,1	134 863	3,9
Veszprém	515	12,7	515	12,0	272 950	12,0	331 125	10,0	387 416	11,1
Összesen	2413	59,3	2622	61,1	1 389 660	61,1	1 936 970	58,6	1 962 534	59,3
Kalocsa	130	3,2	130	3,0	68 900	3,0	185 505	5,6	185 505	5,3
Csanád	218	5,4	218	5,1	115 540	5,1	273 145	8,3	273 145	7,8
Erdély	610	15,0	624	14,5	330 720	14,5	435 920	13,2	435 920	12,4
Várad	244	6,0	244	5,7	129 320	5,7	181 390	5,5	181 390	5,2
Zágráb	451	11,1	451	10,5	239 030	10,5	294 779	8,9	347 839	9,9
Összesen	1653	40,7	1667	38,9	883 510	38,9	1 370 739	41,4	1 423 799	40,7
Mind- összesen	4066		4289		2 273 170		3 307 708		3 501 493	

⁶⁴ Az 1500 körüli időre megadott lélekszámok – ellentétben a pápai tizedjegyzékhez tartozó adatokkal – nem tartalmazzák Alsó-Szlavónia népességét, amely a középkor végén mintegy 30-35 ezer főre tehető. Ezt hozzászámítva, az esztergomi érsekség részesedése 58,8%, a kalocsaié 41,2% lesz.

⁶⁵ Az 1500 körüli időre megadott lélekszámok – ellentétben a pápai tizedjegyzékhez tartozó adatokkal – nem tartalmazzák Alsó-Szlavónia népességét, amely a középkor végén mintegy 30-35 ezer főre tehető. Ezt hozzászámítva, az esztergomi érsekség részesedése 58,8%, a kalocsaié 41,2% lesz.

⁶⁶ A korrigált adatok tartalmazzák a Szepességben és a Barcaságban lévő (esztergomi, illetve erdélyi egyházmegyénél), valamint a győri egyházmegyéhez tartozó plébániákat.

⁶⁷ A lélekszámadatok számításánál plébániánként a franciaországi adatnál valamivel magasabb lélekszámot, átlagosan 530 főt számítottam. Ennek oka alapvetően az, hogy a városokban Magyarországon jóval kevesebb plébánia volt, mint akár Franciaországban, akár Angliában, továbbá a kun területek első plébániái csak a 14. század utolsó évtizedeiben tűnnek fel a forrásokban. A franciaországi átlaggal (522 fő) számolva a Magyar Királyság lélekszáma 2 239 000, az angliáival (510 fő) 2 189 000 volna. A plébániahálózat kialakulásának összefüggésrendszerében érdemes lenne újraértelmezni egyes társaskáptalanok funkcióját is (például Háj-szentlőrinc, Hánta, Misllye, Pápoc). Némi összefüggés látszik a plébániák és az adótelkek 15. századból ismert száma között is (kb. 100 telek/plébánia). Az azonban egyáltalán nem biztos, hogy az 1330-as években is ezzel a telekszámmal számolhatunk, különös tekintettel egyes peremterületek későbbi betelepítésére.

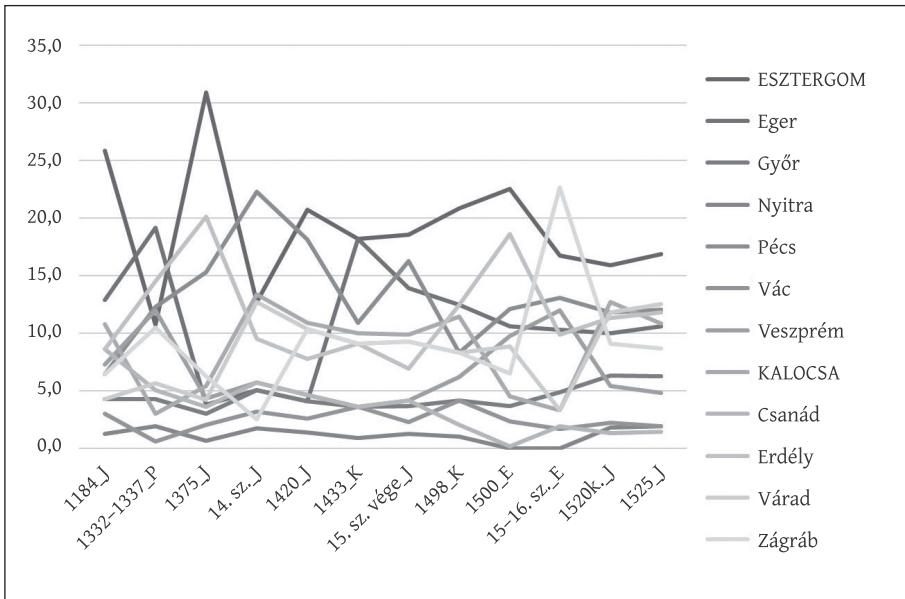
⁶⁸ Úgy tűnik, a 14. század eleje és a 15. század vége között a szaporodási ráta viszonylag magas, ~2,5%, ami mögött pl. a 14. század végétől a török elől folyamatosan menekülő balkáni népesség megjelenése állhat. Ugyanennek a népességnek a megjelenése okozhatta talán a délvidéki területek római kapcsolatainak meglazulását (lásd 2. táblázat), illetve általánosságban a népességmozgás befolyásolhatta az egyetemjárást is.

4. táblázat. Anglia, Franciaország és Magyarország plébániái és lélekszáma a 14. század első harmadában (A Magyar Királyság vélelmezett lélekszáma a kunokkal együtt értendő. Nélkülük az egy plébániára eső lélekszám 533,6.)

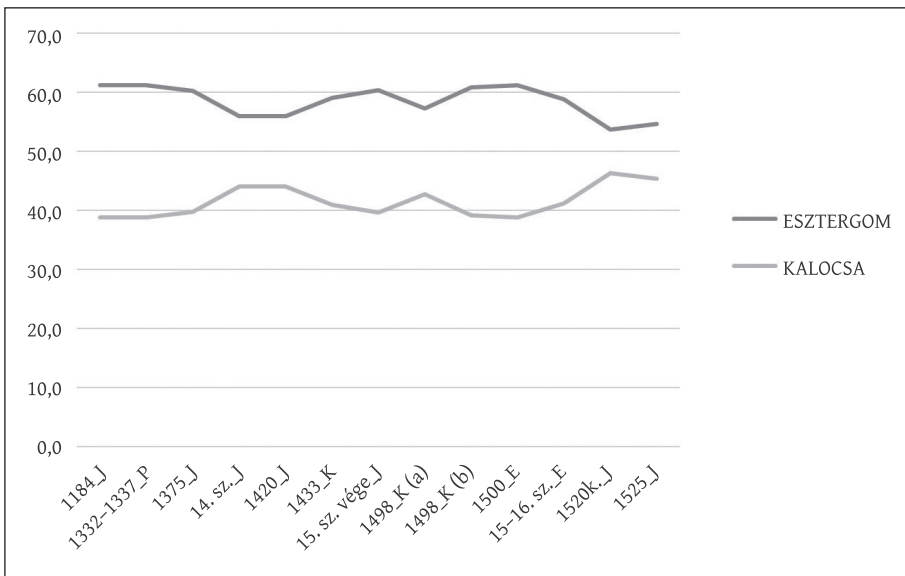
Ország	Plébániák száma	Népesség-határértékek		Vélelmezett népesség	Lélek/plébánia 1330 körül
		500	600		
Anglia	8085	4 042 500	4 851 000	4 120 000	509,6
Franciaország	31 624	15 812 000	18 974 400	16 500 000	521,8
Magyarország	4289	2 144 500	2 573 400	2 330 000	543,2

Az egyes területek közti arányok változásában valószínűleg a belső migráció is fontos szerepet játszott. Ez a szempont különösen az egri egyházmegyének az átlagnál jóval kisebb, és a szomszédos váci egyházmegyének az átlagnál lényegesen nagyobb népességgyarapodásánál vehető fel.

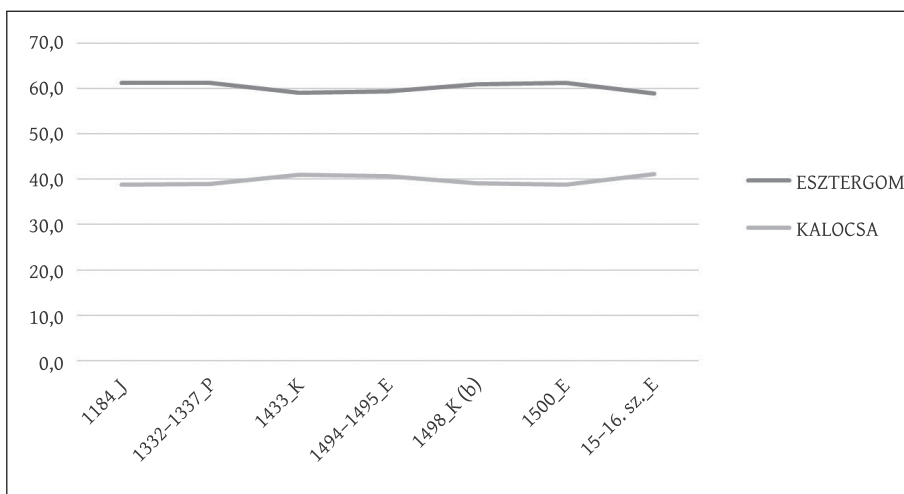
Ábrák



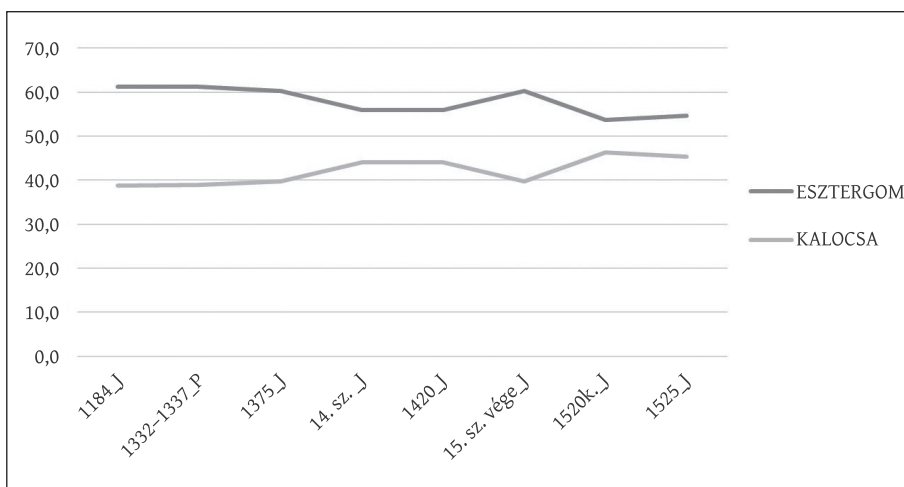
1. ábra. Az adatsorok ábrázolása egyházmegyénként (J: jövedelem, P: plébánia, K: katonaállítás, E: egyéb)



2. ábra. Az adatsorok ábrázolása érseki tartományonként (J: jövedelem, P: plébánia, K: katonaállítás, E: egyéb)

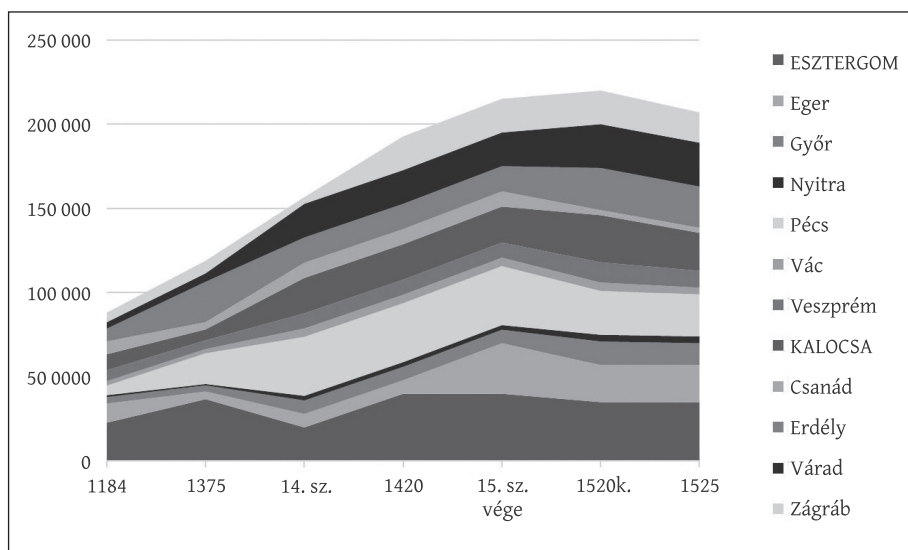


3. ábra. A tizedjövedelmekkel, illetve a lélekszámmal összefüggésbe hozható adatsorok



4. ábra. Az egyházi jövedelmek változása (a tizedből és más forrásokból együttesen).

A *commune servitium* 15. század végi változása mögött az egri püspökség jövedelmi viszonyainak átmeneti megváltozása állhatott.



5. ábra. A magyar egyház jövedelmi viszonyai a 12. század vége és a 16. század eleje között (a bevételek forintban)⁶⁹

⁶⁹ A *commune servitium* a javadalom éves jövedelmének kezdetben a harmadát tette ki, a 15. században a kutatás mai állása szerint ennél kisebb részét, ötödét, vagy akár hatodát. Fedeles Tamás: A Camera Apostolica és a magyar egyházi javadalmak a konciliarizmus időszakában. In: *Causa unionis, causa fidei, causa reformationis in capite et membris. Tanulmányok a konstanzi zsinat 600. évfordulója alkalmából*. Szerk. Bárány Attila – Pószán László. Debrecen, 2014. 202. Az adóalap azonban vélhetően nem a bevétel, hanem annak a működési költségekkel csökkentett része. A velencei követjelentésben szereplő tételek, amelyek egy nagyságrenddel magasabbak a *servitium* alapján számítható jövedelemtől, arra utalnak, hogy a Camera Apostolica számára fizetendő összeg a bevétel nagyjából 10%-a körül lehetett. A grafikonon ennek megfelelően szerepelnek az egyes egyházmegyék valószínűsíthető állandó bevételei a 14. századtól kezdve. A III. Béla-kori jövedelmek átszámításánál figyelembe vettem a 12. századi márka és a budai márka közötti különbséget, ezek az adatok azonban így is csak hozzávetőlegesek, és egy biztos minimumot jelentenek.