

SCOTT M. EDDIE

## A földbirtokos elit Burgenlandban és Nyugat-Magyarországon 1893–1935 között

Nem igényel hosszas bizonygatást, hogy a 19. század végén a földbirtokosok alkották Magyarország legfontosabb elitesoportját. Ennek az elitnek a térbeli súlypontja túlnyomórészt a Dunántúlon volt.<sup>1</sup> A Dunántúl legnyugatibb sávját, Moson, Sopron és Vas megye egyes részeit az első világháborút követően elcsatolták Magyarországtól s ez a terület lett az osztrák Burgenland tartomány. Magyarország új nemzetközi határa kettévágta a nyugat-magyarországi régió földbirtokos elitjét, mivel annak képviselői átkerültek Ausztriába. Tanulmányomban az elit megváltozott politikai és gazdasági körülményeinek az áttekintésére koncentrálok, miután e változásból nagyon fontos volt a földbirtokos elit szempontjából az osztrák földadórendszer; az, hogy megszűnt a határ szabad használata s helyébe másfajta közlekedési kapcsolatok léptek, amelyek közvetlenül összekötötték egymással Burgenlandot és Bécset.<sup>2</sup>

Az osztrák földadórendszer ideiglenesen átvette és bevezette Burgenlandban a magyar kataszteri jövedelembecslést (schillingbe átszámítva), de azért némileg módosított is rajta: megmaradt ugyan a kataszteri tiszta jövedelem mint a földadó alapja, ám az osztrák földadórendszer progresszív volt,<sup>3</sup> és különösen azzá lett Burgenlandban.<sup>4</sup> E progresszivitáson belül a burgenlandi tartomány kedvezőbben kezelte az erdő területét, hiszen a kataszteri jövedelem szerint számított földadónak itt csak a hatvan százalékát kellett az erdőbirtok után fizetni. Burgenland így az egyetlen

---

1 *Scott M. Eddie*: The social distribution of landed wealth in Hungary ca. 1910. In: *Agrarian Organization in the Century of Industrialization*. Ed. by George Grantham-Carole Leonard. Glenwood, 111., 1989. (Research in Economic History, Supplement 5.) 219–249.

2 Amt der burgenländischen Landesregierung, Abt. IV. Statistik. Das Pendlerproblem in Burgenland, (gépirat) Eisenstadt, [1962].

3 Ezért is igyekeztek a magyarországi földesurak, ahol erre egyáltalán mód nyílt, Magyarország határain belül tartani birtokaikat a határkiigazítások során. Ld. *Gerald Schlag*: Die Grenzziehung Österreich–Ungarn 1922/23. In: *Burgenland in seiner pannonischen Umwelt*. Festgabe Für August Ernst. Red. Harald Prickler. Eisenstadt, 1984. (Burgenländische Forschungen, Sonderband VII.) 343–345.

4 Az adóhatóságok mindig adott község határain belül vették számba a birtok nagyságát. Egy birtok, amely valójában számos községben szétszórtan feküdt, így több birtoknak számított (ahány község, annyi birtok). Ez az eljárás persze enyhítette a földadó progresszivitását a legnagyobb birtokok esetén. *Hans Bruckner*: Die Grundsteuer im Burgenlande. Mitteilungen der burgenländischen Landwirtschaftskammer 1928. 5. sz. 2. Ebből egy példa a progresszivitásra: ötven schilling kataszteri tiszta jövedelem után 11,25 schilling földadót kellett fizetni Burgenlandban, de 14 schillinget Stájerországban. Ötszáz schilling után pedig 525 schillinget kellett fizetni Burgenlandban, ám csak 280 schillinget Stájerországban.

olyan osztrák tartomány, amely támogatta az erdőgazdálkodást, a többi tartományban inkább hátránynak bizonyult az erdő, mivel mindegyikben a normálisan kalkulált földadó összegének több mint a 100 százalékát kellett utána fizetni, sőt két tartományban egyenesen annak 200 százalékát.<sup>5</sup>

A szabad határátkelés megszűnésének és az új közlekedési lehetőségeknek az együttes hatása volt, hogy a bécsi munkabérekkel kerültek egy szintre a burgenlandi mezőgazdasági munkabérek, amelyek így jelentősen felülmúlták a nyugat-magyarországi bérszintet.<sup>6</sup>

Ezek az új körülmények közvetlen hatást gyakoroltak Burgenland földbirtokos elitjére, amelynek feltétlenül válaszolnia kellett az új kihívásokra. Magyarország szomszédos területein (Moson, Sopron és Vas megyéknek az ország trianoni határain belül maradt részein) nagyjából fennmaradtak a régi, a háború előtti adó- és bérviszonyok. Ezenkívül az osztrák kormány nem támogatta a katolikus egyházat, amely újabb különbség volt a nyugat-magyarországi állapotokhoz képest.<sup>7</sup>

A továbbiakban, régi magyar hagyományt követve, a 100 holdat tekintem a nagybirtok alsó határának. Azért, hogy a vizsgálódás eredményei összevethetők legyenek a mostani kutatásokkal, mindent hektárban fejezek ki; az alsó birtokhatár tehát, ennek megfelelően, 57,5 hektár.

## 1.

Mivel Burgenlandot kizárólag a Magyarországtól elcsatolt terület alkotta, legalább elvben lehetséges, hogy Burgenland tartomány adatait a keletkezése előtti régi magyar statisztikából elkülönítsük. A földbirtokos elit kapcsán az egyik legfontosabb történelmi forrás a gazdacímtár, melyből két megfelelő kiadás áll rendelkezésünkre az első világháború előtti időszakból.<sup>8</sup> Ennek alapján a leendő Burgenland területét a szomszédos Moson, Sopron és Vas megyékből a Magyarország trianoni határain belül maradt területtel hasonlíthatjuk össze. Ez utóbbit „Nyugat-Magyarország”-nak nevezem a táblázatokban és a grafikonokon.

A grafikonok azt mutatják, hogy már 1893-ban is nagy volt a különbség a leendő burgenlandi terület és a három megye többi térsége között. Sajnos, a három magyar megye átlagát alapul használó osztrák gyakorlat félrevezet, ha a majdani Burgenland első világháború előtti helyzetét a későbbi állapotokkal kívánjuk egybevetni.

Burgenland területe 394 ezer hektárt tett ki, a három megyének a magyar határokon belül maradt területe pedig 596 ezer hektár volt, tehát majdnem 50 százalékkal több, mint Burgenlandé. Ezért az első grafikonokon két külön skálát használtam (1:1,5 arányban), hogy a két terület közötti abszolút méretbeli eltérés ne fedhesse el

5 *Richard Pfaundler*: Die Entwicklung der Realsteuern in Österreich. Österreichisches Verwaltungsblatt 1934. 5. sz. 119.

6 *Andrew Burghardt*: Borderland: A Historical and Geographical Study of Burgenland, Austria. Madison, 1962. 229.

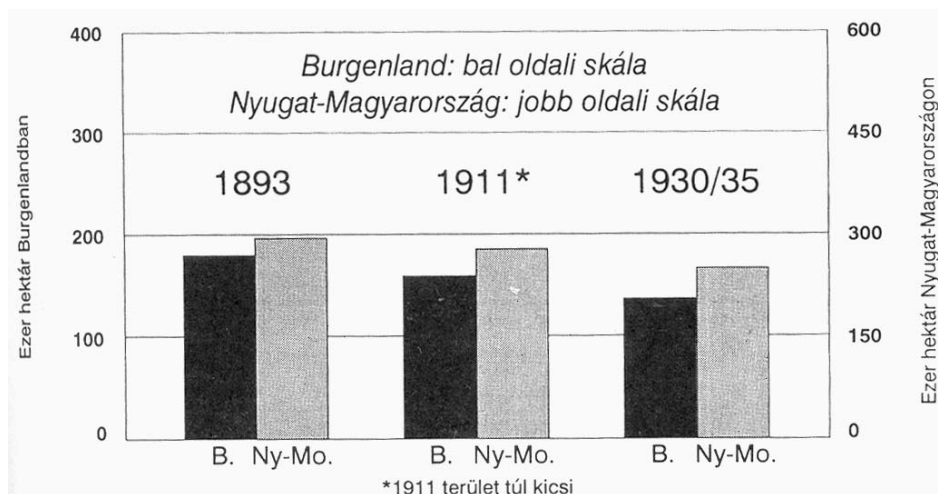
7 *Gergely Jenő*: A „gazdag egyház” gazdagsága. Adatok a katolikus egyházi birtokvagon kérdéséhez a Horthy-korszakban. Agrártörténeti Szemle 1986. 305., 322–323.

a relatív hasonlóságokat és a relatív különbségeket. Így jobban megítélhető kettőjük hasonlósága és különbözősége.

Az első grafikonon azt látjuk, hogy 1893-ban közelebb állt egymáshoz a nagybirtoknak a két régió összterületén belüli részaránya (46,5, illetve 49,7%), mint az 1930-as években (34,5, illetve 42,2%).<sup>9</sup> Burgenlandban viszonylag nagyobb mérvű a hanyatlás (több, mint 25%), mint Nyugat-Magyarországon (kevesebb, mint 9%), ami jelzi, hogy másképpen alakult a nagybirtok sorsa az új határ két oldalán.

### 1. grafikon

**Nagybirtokok területe, 1893, 1911 és 1930/35 Burgenlandban és Nyugat-Magyarországon**



Az 1911-es adatokat minimális értékeknek kell tekinteni, mert a Kolossa–Puskás-féle értelmezésből ismert, hogy a gazdacímtárból a nagybirtokok kb. 10 százaléka (főleg a községi és közösségi birtok) hiányzott.<sup>10</sup> Nem tudjuk viszont, hogy *honnan* hiá-

<sup>8</sup>Tulajdonképpen több is van, de birtokstatisztikai szempontból csak kettő használható: *Baross Károly*: Magyarország földbirtokosai. Bp. 1893. és *Rubinek Gyula*: Magyarországi Gazdacímtár. Bp. 1911. Egy korábbi gazdacímtár nem közölt elég adatot a birtokokról (Verlags-Administration des landwirtschaftlichen Adressbuches. Landwirtschaftliches Adressbuch von Österreich–Ungarn. VI. (Ungarn). Wien, 1886.) és egy későbbi nagyon hiányosan közölte adatait: *Rédei Ferencz–Elek Emil*: A magyar földbirtok 1903. Bp. 1903. Az 1895. évi mezőgazdasági összeírás nyomán készült gazdacímtár sem használható birtokstatisztikai szempontból, mert *gazdaságstatisztikát* közölt, nem birtokstatisztikát.

<sup>9</sup> Az 1930-as osztrák adatokat a következő gazdacímtárból merítettem: *Jahr- und Adressbuch der Land- und Forstwirtschaft. Ergänzungsband 1930/31*. Wien, 1930. Az 1935-ös magyar adatokat a Központi Statisztikai Hivatal Magyarország földbirtokosai és földbérlői. (Gazdacímtár.) (Bp. 1937.) c. kötetében találtam.

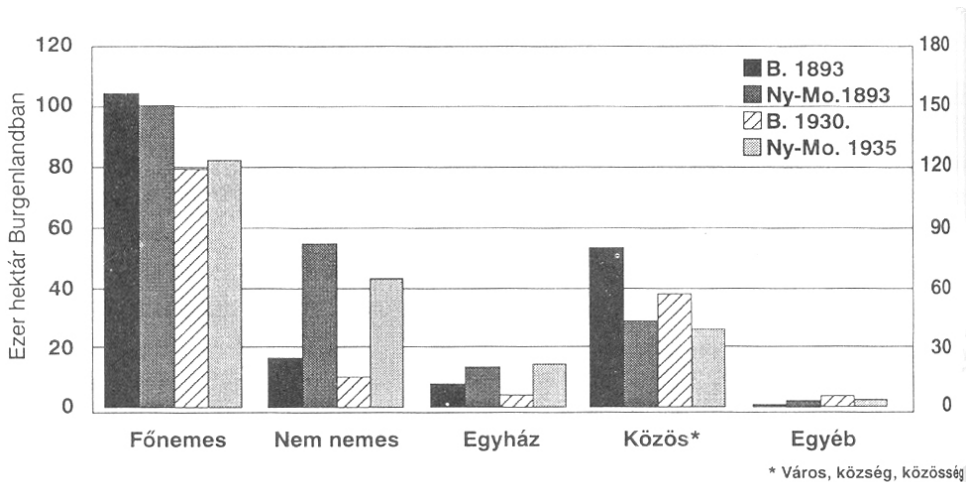
<sup>10</sup> *Kolossa Tibor–Puskás Júlia*: A 100 kat. holdon felüli birtokterület tulajdoni és birtokkezelési struktúrája Magyarországon 1911-ben. Agrártörténeti Szemle 1978. 444–480.

nyoztak, tehát a történelmi Magyarország nyugati részéből jobban vagy kevésbé hiányoztak, mint az ország más vidékein. Valószínű tehát, hogy az 1. grafikonon látható „trend” nem egészen olyan, mint amilyennek tűnik, mivel mind a két régióban gyorsabb ütemben csökkent a nagybirtokoknak az egész földterületen belüli részaránya 1911 után, mint azt megelőzően.

A második grafikon a nagybirtok területének a tulajdonosok kategóriái szerinti megoszlását dokumentálja. Ez azt mutatja, hogy a főnemesek<sup>11</sup> a legfontosabb nagybirtokosok, továbbá, hogy a nem nemes nagybirtokosok jóval szerényebb szerepet játszottak, holott valamivel nagyobb a közös tulajdon súlya Burgenlandban, mint Nyugat-Magyarországon.<sup>12</sup> Kvantitatív szempontból az „egyház” (minden vallási szervezet) sem Burgenlandban, sem Nyugat-Magyarországon nem számított fontos nagybirtokosnak. Végül az „egyéb” kategória, ehhez tartoztak az állam, a bankok és a takarékpénztárak, az ipari és kereskedelmi cégek, a világi alapítványok, stb., birtokosként teljesen jelentéktelenek a három volt magyar megye egész területén. Ez a kategória a grafikonokon még szerepel, de ettől kezdve kihagytam a szövegből.

## 2. Grafikon

**Nagybirtokok területe tulajdonoskategória szerint Burgenland (bal skála) és Nyugat-Magyarország (jobb skála)**



11 A magyar és az osztrák jog a nemesi cím használatában eltért; ez magyarázza a táblázatok eltéréseit.

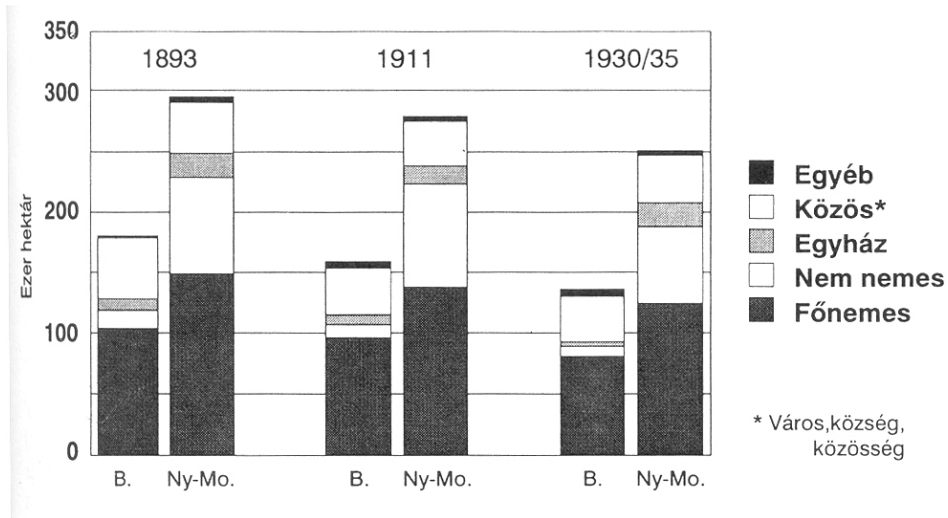
12 Ezt nem lehet nagy biztonsággal mondani, mert kiderült, hogy minden gazdacímtárból kihagytak néhány közös birtokot, főleg úrbéri közösséget; nem lehet tudni, pontosan mennyit. Ld. *Scott M. Eddie: Historisches Verzeichnis der Grundbesitzer des Burgenlands 1893–1930.* (Eisenstadt: Verlag des burgenländischen Landesarchivs, megjelenés alatt).

A már 1893-ban létező markáns különbség Burgenland és Nyugat-Magyarország között az, hogy a nem nemes földbirtokosok viszonylag csekély mértékben képviselték magukat a burgenlandi nagybirtokok összterületén belül. Ez annak bizonyítéka, hogy a három megye átlaga talán nem igazán jó alap ahhoz, hogy általa leírassuk Burgenland első világháború előtti helyzetét.

A 3. grafikonon mindkét terület tekintetében az egyetemes skálára térünk át. Ez a grafikon ugyanazt az információt közli más megközelítésben, mint a 2. grafikon, és az abszolút eltéréseket mutatja.

### 3. grafikon

**Nagybirtokok területe tulajdonoskategoría szerint Burgenlandban és Nyugat-Magyarországon, 1893 és 1930/35**

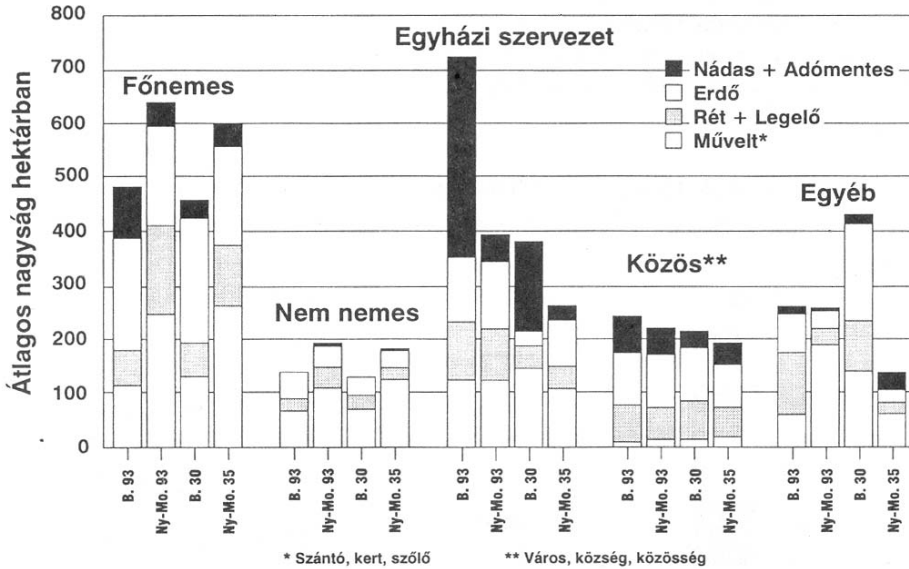


A 4. grafikonról nemcsak a nagybirtokok átlagos nagysága olvasható le, hanem az is, hogy a birtokok átlagosan milyen földtípusokból álltak és az, hogy mi volt egymáshoz mért arányuk. A földtípusokat gazdasági használatuk szerint négy kategóriába soroltam: a megművelt földet (szántó, kert, szőlő) használják a szűkebb értelemben vett mezőgazdaságban, a rétet és legelőt az állattenyésztésben, az erdőt az erdőgazdaságban, végül az egyéb földterület (nádas, adómentes) mellékfoglalkozások üzésére vagy más gazdasági tevékenységre szolgál, esetleg terméketlen földet jelent.

Itt azt látjuk, hogy az átlagos nemesi birtok Burgenlandban kisebb, mint Nyugat-Magyarországon, de az egyházi szervezeteknél fordított a helyzet. A tulajdonosok majdnem minden kategóriájában Burgenlandban fontosabb az erdő, mint Nyugat-Magyarországon. Az „egyházi szervezet” szembevetéséért 1893 során Burgenlandban csupán a két Fertőtavi birtok idézi elő. A szombathelyi káptalan kezén 2409 hektár volt Illmichen, melyből 2233 az adómentes és 20 hektár a nádas.

## 4. grafikon

## Nagybirtokok struktúrája földtípusai, tulajdonosai szerint Burgenlandban és Nyugat-Magyarországon, 1893 és 1930/35



Ez a birtok 1911-ben már csaknem teljesen eltűnt: ebben az évben volt egy „káptalan birtokosság”, amely mindössze 147 hektár (ebből 2 hektár az adómentes) földet birtokolt, és 1930-ban pedig az „illmici káptalan” 110 hektárt, ebből 5 hektár adómentes földet tudott a magáénak.<sup>13</sup> A másik birtok a győri káptalané volt: 1724 hektár, ebből 1384 hektár adómentes Védényben (Weiden am See). Ez nagyjából ugyanolyan formában létezett már 1911-ben is, de 1930-ban jóval kisebb (406 ha), és nem volt se nádasa, se adómentes tartozéka. Látjuk tehát, hogy a kisebb tulajdonoskategóriákban milyen komoly befolyása lehet egyetlen birtoknak; ezért sem szabad általános következtetéseket levonni a kisebb kategóriákban megfigyelt fejleményekből.

A 4. grafikon alapján azt tapasztaljuk, hogy 1893 és 1930 között az erdő és a megművelt föld részaránya nőtt a burgenlandi főnemesek birtokaiban, a rét és legelő, továbbá a nádas és az adómentes földek pedig összességében zsugorodtak. Nyugat-Magyarországon ugyanakkor főleg a megművelt föld aránya emelkedett majdnem kizárólag a rét és legelő rovására a főnemesi birtokokon. Erre a kérdésre a nagybirtokos főnemesség gazdasági tevékenysége kapcsán a későbbiekben még visszatérek.

<sup>13</sup> Mivel Esterházy herceg illmici birtoka 1893 és 1911 között 829 hektárral nőtt, ebből 703 hektár nádás, lehetséges, hogy a szombathelyi káptalan több részben eladta birtokait, s ennek egy részét Esterházy herceg vette meg.



Az iménti grafikonok összefoglalják a nagybirtokok helyzetét, struktúráját és társadalmi réteg szerinti megoszlását, valamint jelzik a bennük 1893 és 1930–1935 között bekövetkezett változásokat.

## 2.

Az előbbieken több grafikonra volt szükség, hogy a helyzetet bemutassuk részben azért, mert az összehasonlítás bázisa többdimenziós. A következőkben az adatokat ezért igyekszem egy többváltozós statisztikai módszer, a klaszter-analízis segítségével elemezni. A klaszter-analízis vagy *beosztja* „függőlegesen” a többváltozós megfigyeléseket egymástól függő és lefelé egyre kevesebb megfigyelést tartalmazó csoportokba (ez olyan hierarchikus beosztás, mint amilyen a biológiában az élő organizmusok osztályozása), vagy „vízszintesen” *elosztja* azokat egymást kizáró csoportokba, ahol egy megfigyelés csak egy csoporthoz tartozhat.

Az utóbbi megfelel a mostani elemzés során követett eljárásnak. Megint csak a nagybirtokok földtípusok szerinti alakulását vettem figyelembe, de ezúttal szétválasztottam a rétet és legelőt, és külön vettem azokat számba, mivel a rét inkább az intenzív, a legelő pedig az extenzív állattenyésztés célját szolgálja. Egyetlen birtok így egy megfigyelésnek számít adatbázisunkban. Így módon tehát a

1. megművelt (szántó + kert + szőlő),<sup>14</sup>
2. rét,
3. legelő,
4. erdő
5. és „egyéb” (nádas, adómentes)

földterület részarányát számítottam ki, és a birtokokat ennek az öt, százalékosan kifejezett változónak a profilja szerint egy ún. „*k*-átlagok” típusú statisztikai eljárással szétosztottam a klaszterekbe.<sup>15</sup> Burgenlandot és Nyugat-Magyarországot egy egységként szemlélve, az eljárást egyetlen közös adattömegben hajtottam végre, nehogy az eljárás előre megszabja az eredményt. Így maguktól derülhettek ki a két terület közötti különbségek, melyek már akkor hatottak, amikor nem is létezett még külön Burgenland.

Habár a klaszterezés számítógéppel végrehajtható matematikai eljárás, korántsem valamilyen mechanikus analízis, hiszen a kutatónak kell meghatároznia, hogy a szoftver a megfigyeléseket hány klaszterbe ossza el. Több kombinációt kipróbáltam (4 és 10 között), miután kiderült, hogy hat klaszter az optimális, tehát hat klaszter fejezi ki az adatokban rejlő lényeges különbségeket anélkül, hogy elhomályosítaná az eredményeket. Hét vagy több klaszter több részletre világít rá, de csökken az

14 Annak dacára, hogy szétválasztottam a rétet és legelőt, nem tekintettem külön mindegyik művelt földtípust, mert (a) a kertnek nagyon csekély részaránya volt az egész földterületben, és (b) a klaszter-analízis nagyon érzékeny a szélsőséges értékekre. Burgenlandban két birtok volt, amelynek kb. 50 hektár szőlője volt. Ha különválasztottam a szőlőt, ezt a kettőt mindig saját exkluzív csoportba osztotta a klaszterezés, mert a többi szőlő sokkal kisebb volt. Nem akartam kihagyni birtokokat, tehát együtt kezeltem a szántóval és kerttel, hogy egyöntetű maradjon az elemzés a két régióban.

15 „FASCLUS” eljárás az „SAS” nevű statisztikai szoftverből.

elemzés átláthatósága. Öt és kevesebb klaszter ugyanakkor elfed néhány fontos különbséget.

Egy klasztert az ún. „klaszter átlagai” lerajzolnak. Esetünkben az átlagok az adott klaszterhez tartozó birtokok egyes földtípusainak az átlagos részarányai, tehát egy ötdimenziós profilt adnak: a megművelt föld, rét, legelő, erdő, illetve a nádas+adómentes föld százalékos aránya. Így a következő 6 klaszter – az ilyen százalékos súlypontok szerint kifejezve – kerekedett ki a klaszterezés eredményeként:

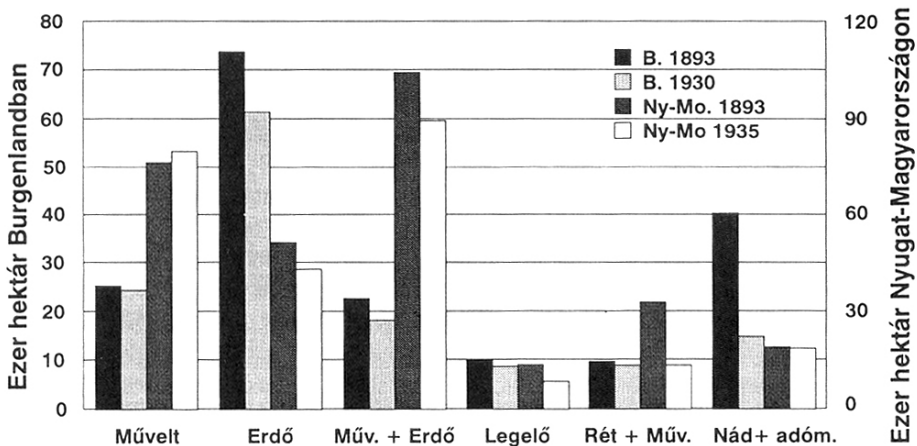
1. Főleg megművelt föld (a megművelt föld részaránya a birtokok összterületében átlag 3/4, vagy több, mind a három vizsgált évben);
2. Főleg erdő (4/5 vagy több mind a három vizsgált évben);
3. Főleg megművelt föld + erdő (mindkettőnek nagyjából azonos a részaránya, melyek összege 75% vagy ennél is több).

Ez a három meghatározó klaszter, amely Burgenlandban 1893-ban a nagybirtokok összterületének több mint kétharmadát, Nyugat-Magyarországon több mint a háromnegyedét lefedte. A következő három klaszter kvantitatív értelemben így mindenféleképpen másodlagos jelentőségű:

1. Főleg legelő (több, mint 70% mind a három évben),
2. Zömmel rét, jelentős a megművelt föld aránya (a kettő együtt több, mint 78% mind a három évben) és
3. Főleg nádas + adómentes föld (kb. 70% vagy több; a többi terület főleg megművelt föld vagy erdő).

##### 5. grafikon

**Nagybirtokok klaszterei, területei és súlypontja(i) szerint Burgenlandban és Nyugat-Magyarországon**



A klaszterezés eredményeit is megpróbáltam a grafikonokon megjeleníteni. Az 5. grafikon mutatja – megint két skálával, hogy a klaszterek relatív fontossága job-



ban kitűnhessen –, hogy hol mennyi föld hol volt egy-egy klaszterben. Ebből kiderül, hogy a főleg megművelt földből álló nagybirtokok, továbbá a vegyes (megművelt föld és erdő alkotta) birtokok inkább Nyugat-Magyarországon koncentráálódtak, a többnyire erdős nagybirtokok viszont Burgenlandban gyakoribbak. Ez különösen jellemző volt a térség déli részén, a valamikori Vas megyében, és határozottan földrajzi tényezőkből eredt.

A nádas és adómentes földből álló birtokok többnyire a Fertő tó körül feküdtek, tehát Burgenlandba kerültek, de ezek klasztere 1893 és 1930 között kevesebb mint a felére csökkent Burgenland területén. A klaszter 40 271 hektárt ölelt fel 1893-ban (ebből 32 166 ha nádas + adómentes), 30 658 hektárt 1911-ben (ebből 21 562 ha nádas + adómentes), és csak 14 466 hektárt 1930-ban (ebből 9 860 ha nádas + adómentes). A szembetűnő csökkenés lényegében néhány nagyobb birtok eltűnéséből adódott:

1. 1893 és 1911 között:

- a. A már említett szombathelyi káptalan birtoka (2409 ha) Illmicben;
- b. Pátfalu (Podersdorf) község birtoka (4173 ha); úgy látszik, hogy a szentkereszti cisztercita szerzetesrend kb. a felét átvette (1972 ha) 1893 és 1911 között. Ez utóbbi is eltűnt még 1930 előtt;
- c. Nezsiderből (Neusiedl am See) egy úrbéri birtok (1526 ha);
- d. Fertőfőhéregyházán (Donnerskirchen) egy Esterházy-birtok átalakulása miatt más klaszterbe került be (1801 ha).

2. 1911 és 1930 között:

- a. Esterházy herceg birtokai:
  - c.1. Illmic, 5344 ha;
  - c.2. Oka (Oggau), 2891 ha;
  - c.3. Ruszt, 778 ha;
  - c.4. Fertőszéleskút (Breitenbrunn), 1401 ha (1930-ban még megvolt Esterházy birtoka, de már csak feleakkora, és nem volt „egyéb” földje, tehát más klaszterbe került be);
  - c.5. Feketeváros (Purbach), 2572 ha (1930-ban kb. 1000 hektárral kisebb, az adómentes földjét pedig rétté alakították át; azért más klaszterbe került be);
  - c.6. 1930-ban „új” Esterházy-birtokra derül fény Fertőmeggyesen (Mörbisch), 1048 ha. Ez része lehet egy, a korábbi években a szomszédos községben (Okánban) számon tartott birtoknak. Az is lehet persze, hogy Esterházy okai birtokának egésze Sopron város kezébe került, mert a város birtoka Fertőmeggyesen kb. 2000 hektárral nőtt 1911 és 1930 között.

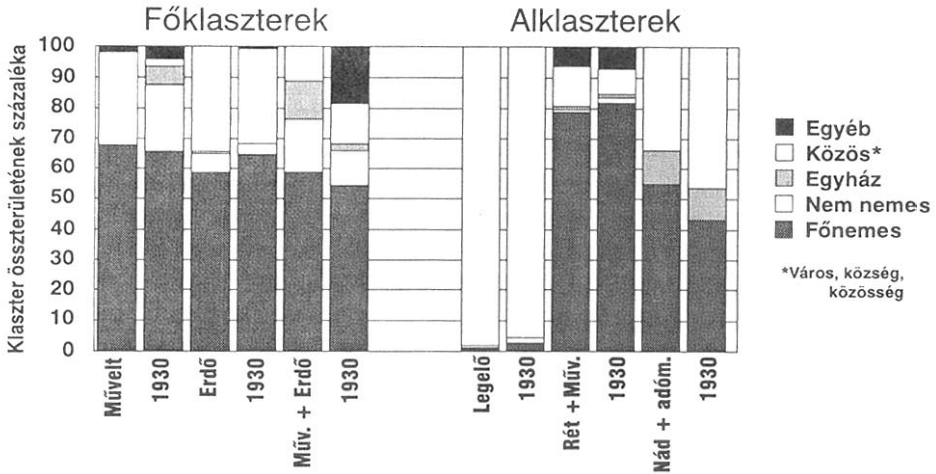
b. Más birtokok:

- c.1. Pátfalu (Podersdorf), a már említett cisztercita szerzetesrend birtoka, 1972 ha;
- c.2. Mosonbánfalva (Apetlon), községi birtok, 1215 ha;
- c.3. Sásony (Winden), szentkereszti cisztercita szerzetesrend birtoka, 365 ha.

Ezenkívül voltak Habsburg-birtokok két szomszédos községben, Nyuláson és Nezsiderben (Jois, Neusiedl am See), melyek a nádas + adómentes klaszterhez tartoztak, összterületük 1893-ban 3566 ha, 2808 ha 1911-ben, és csak 826 ha 1930-ban. További 417 ha Nezsiderben más klaszterhez tartozott 1930-ban.

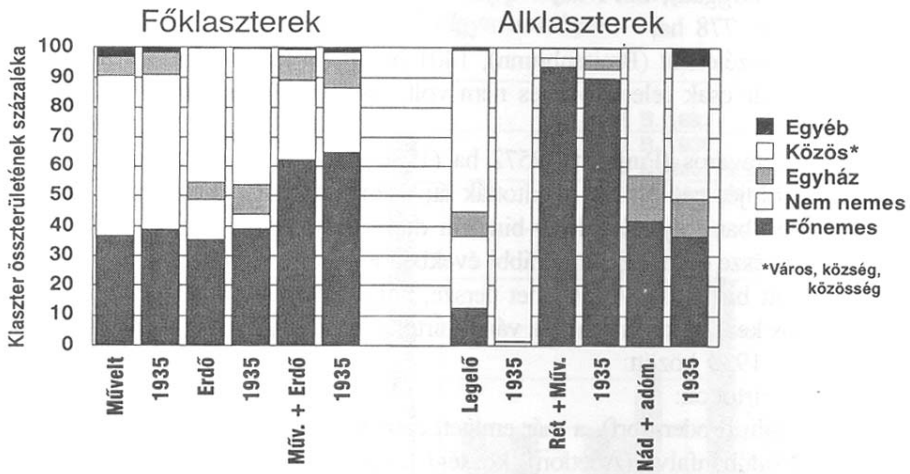
## 6. grafikon

Nagybirtokok klaszterei, tulajdonoskategoríája szerint Burgenlandban,  
1893 és 1930



## 7. grafikon

Nagybirtokok klaszterei, tulajdonoskategoríája szerint Nyugat-Magyarországon,  
1893 és 1935

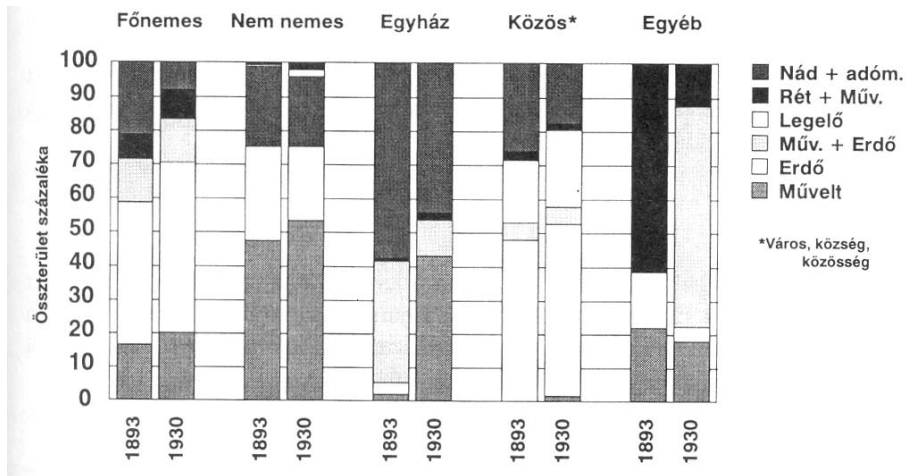


A 6. és 7. grafikon az egyes klaszterek tulajdonoskategoría szerinti százalékos alakulását mutatja. A 6. grafikon jól érzékelteti a nemes nagybirtokosok szerepét mind a három fő klaszterben, valamint a rét + művelt és a nádas + adómentes kis klaszterekben. A viszonylag ritka nem nemes nagybirtokosok pedig főleg ott találhatóak, ahol a megművelt földek domináltak. A közbirtokosság – mindkét régióban –

éppen ott koncentráldott, ahol viszonylag jelentéktelen a megművelt föld, tehát a főleg erdő, a főleg legelő és a főleg „egyéb” klaszterekben. Ez az 1848–1849. évi földreform eredménye, melynek során a közösen használt földeket a földesúr és a volt jobbágyok között szétosztották, a volt jobbágyok részét így közös tulajdonba vették.

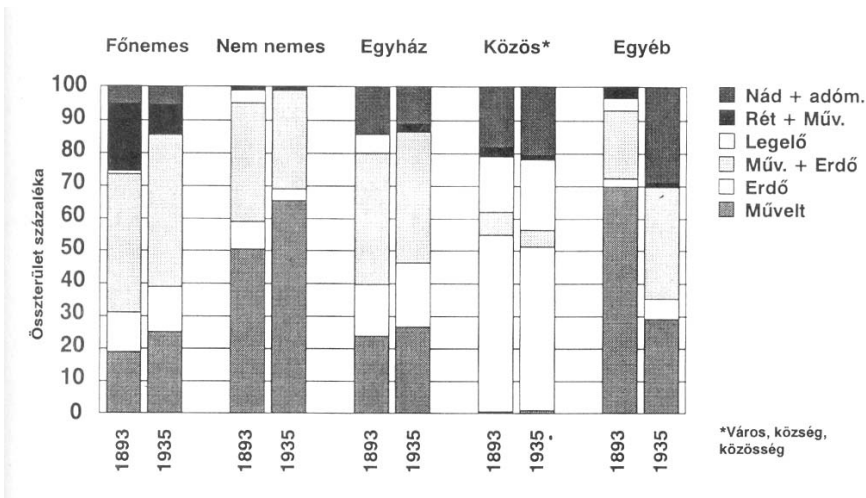
8. grafikon

Nagybirtokosok ösztulajdona klaszterek szerint Burgenlandban, 1893 és 1930



9. grafikon

Nagybirtokosok ösztulajdona klaszterek szerint Nyugat-Magyarországon, 1893 és 1935



A 8. és 9. grafikon megmutatja, hogy a főnemesek sem Burgenlandban, sem Nyugat-Magyarországon nem rendelkeztek olyan birtokokkal, amelyek főleg legelőből álltak, azok ugyanis majdnem kizárólag közös tulajdonban voltak, tehát ténylegesen a kisebb parasztok kezén találhatóak. Egyébként látjuk, hogy Burgenlandban az erdő részaránya erősen, a megművelt és a megművelt + rét a nádas + adómentes föld rovására kicsit gyarapodott a főnemesi birtoktestekben, de Nyugat-Magyarországon a megművelt és a megművelt + erdő részesedése nőtt a rét + megművelt föld klaszterének a hátrányára. Mindkét régióban tehát hasonló fejleményeket észlelünk, nevezetesen, hogy az általános csökkenés után a még fennmaradó nagybirtokok gazdasági tevékenysége egyre erősebben koncentrált a földművelésre és az erdőszetre.

A nem nemesek birtokain a megművelt föld aránya jelentősen megemelkedett 1893 és 1930–1935 között a főleg erdő klaszter rovására (Nyugat-Magyarországon a megművelt + erdő klaszter hátrányára is).

## 3.

Négy főnemesi család akadt, melyek kezén jelentős földtulajdon volt az új határ mindkét oldalán: az Esterházy herceg, a Habsburgok, a Batthyány család több ága és az Erdődy grófok. A következő néhány táblázat megmutatja, hogy miként alakult a főnemesi familiák földtulajdona a vizsgált időszakban.

### Esterházy herceg birtokai Burgenlandban és Nyugat-Magyarországon

	Év	Birtokok száma	Terület (ha)	Művelt %	Rét %	Legelő %	Erdő %	Nádas, adómentes %
Burgenland	1893	91,00	59 109,00	17,2	5,6	4,0	45,6	27,6
	1911	92,00	60 349,00	19,8	7,3	4,6	43,9	24,2
	1930	91,00	49 112,00	21,5	7,9	4,5	56,4	9,7
	1930/1893		0,83	1,25	1,40	1,13	1,24	0,35
Nyugat-Magyarország	1893	29,00	31 233,00	31,5	27,9	17,9	18,0	4,7
	1911	32,00	39 270,00	36,4	26,9	12,7	16,3	7,6
	1935	26,00	32 290,00	41,4	19,3	9,4	23,1	6,8
	1935/1893		1,03	1,31	0,69	0,52	1,28	1,46

### A Habsburg- család birtokai Burgenlandban és Nyugat-Magyarországon

	Év	Birtokok száma	Terület (ha)	Művelt %	Rét %	Legelő %	Erdő %	Nádas, adómentes %
Burgenland	1893	9,00	10 183,00	37,1	7,9	10,4	9,1	35,4
	1911	9,00	9 276,00	48,5	8,9	6,9	8,9	26,7
	1930	9,00	7 003,00	58,3	11,4	7,6	10,2	12,5
	1930/1893		0,69	1,57	1,44	0,73	1,12	0,35
Nyugat-Magyarország	1893	27,00	20 402,00	36,9	21,2	4,5	31,2	6,4
	1911	11,00	8 620,00	52,3	13,6	5,4	21,7	6,8
	1935	12,00	11 478,00	52,4	20,8	3,5	16,9	6,4
	1935/1893		0,56	1,42	0,98	0,78	0,54	1,00

### A Batthyányak birtokai Burgenlandban és Nyugat-Magyarországon

	Év	Birtokok száma	Terület (ha)	Művelt %	Rét %	Legelő %	Erdő %	Nádas, adómentes %
Burgenland	1893	42,00	11 565,00	32,0	18,5	8,9	38,7	1,8
	1911	31,00	7 906,00	38,7	8,0	6,8	44,4	1,6
	1930	24,00	5 556,00	32,7	9,2	6,9	50,6	0,5
	1930/1893		0,48	1,02	0,50	0,78	1,31	0,28
Nyugat-Magyarország	1893	47,00	17 487,00	43,5	8,4	8,8	36,8	0,0
	1911	36,00	14 108,00	44,4	7,8	7,9	37,2	2,2
	1935	35,00	10 787,00	38,1	7,2	5,5	47,4	1,9
	1935/1893		0,62	0,88	0,86	0,62	1,29	–

## Esterházy herceg birtokai Burgenlandban és Nyugat-Magyarországon

	Év	Birtokok száma	Terület (ha)	Művelt%	Rét %	Legelő %	Erdő %	Nádas, Adómentes %
Burgenland		22,00		18,9	5,1	4,5	70,6	0,9
	1893		6 614,00					
		16,00		19,0	5,1	6,0	68,5	1,1
	1911		5 498,00					
		9,00		15,4	8,6	0,4	75,4	0,1
	1930		2 512,00					
	1930/1983		0,38	0,81	1,69	0,09	1,07	0,11
Nyugat-Magyarország		20,00		44,4	5,2	3,7	44,6	2,1
	1893		14 299,00					
		17,00		47,7	4,1	3,7	42,4	1,9
	1911		13 121,00					
		22,00		43,2	3,0	4,8	46,8	2,2
	1935		12 165,00					
			0,85	0,97	0,58	1,30	1,05	1,05

Mind a négy nagybirtokos család esetében látható, hogy csökkent a kezükön lévő föld a vizsgált időszakban, de ez nem bizonyult erőteljes átalakulásnak. Esterházy herceg birtokainak területe 1911-hez képest mindkét régióban mintegy 20 százalékkal csökkent (81, illetve 82 százalékra esett vissza), a Habsburg-család birtokai (de ennek az osztrák politikában gyökerező oka volt) Burgenlandban csökkentek, Nyugat-Magyarországon azonban szaporodtak. A Batthyány-birtokok valamivel kevésbé csökkentek Nyugat-Magyarországon, mint Burgenlandban, az Erdődyké pedig majdnem eltűntek Burgenlandban, viszont alig módosultak Nyugat-Magyarországon 1911 után. E nagy családok sorsa tehát általában hasonlított a többi nagybirtokoséhoz, ám némileg azért mindegyik különbözött is egymástól.

A négy család földtulajdonának a csökkenése mellett nagyon eltért egymástól a szerkezetben végmenő változások sora. Csak az Esterházy hercegeknek volt kiterjedt nádas és adómentes területük Burgenlandban, amely 16 300 hektárról 3759 hektárra csökkent, szinte kizárólag 1911 és 1930 között. Ez zömmel három birtok teljes eltűnésének az eredménye: Illmic, 5344 ha (ebből 4704 ha nádas és adómentes); Oka (Oggau), 2891 ha (2078 ha); Ruszt, 778 ha (744 ha). Még nem egészen világos, hogy mi is történt, mert 1930-ban sem ezekben, sem a szomszédos községekben nem találunk hasonló nagyságú földeket mások kezén. Nem tartom valószínűnek, hogy Esterházy herceg 100 holdnál kisebb parcellákban adta volna el ezeket a birtokokat. Lehet, hogy azok egyszerűen csak kimaradtak az osztrák gazdácímtárból, bár valószínűtlen, hogy előre megfontolt okok miatt került rá sor, mivel a címtár hasonló birtokot feltüntetett más községben, és nem utal ilyenek kihagyására.



## 4.

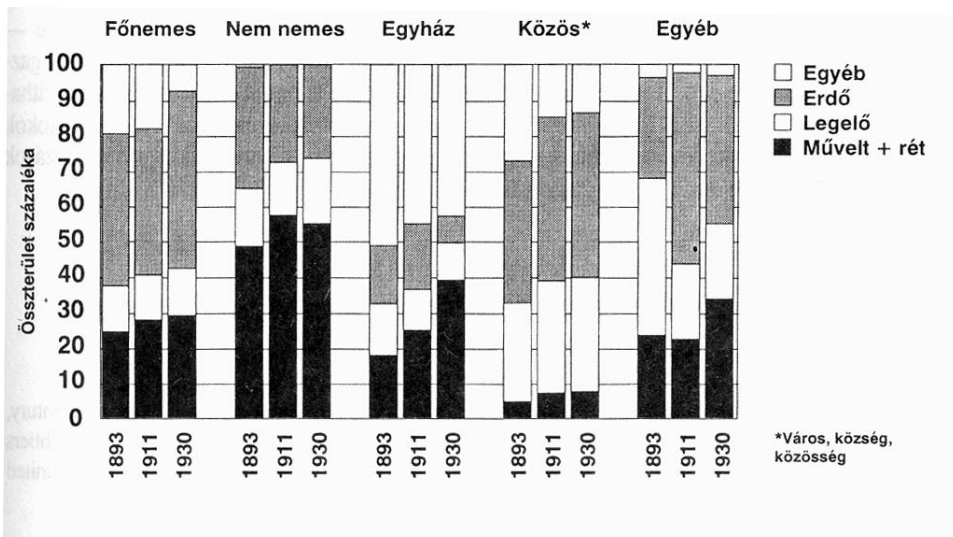
Az előbbieket folyamán igyekeztem rögzíteni, hogy mi történt a nagybirtokos elit birtokaival Burgenlandban és a szomszédos Nyugat-Magyarországon a 19. század vége (amikor Burgenland politikai egységként még nem is létezett) és a nagy világgazdasági válság első éve közötti időszakban. Láttuk, a nagybirtokok struktúrája és tulajdonosai szerint a leendő Burgenland ugyancsak más képet mutatott, mint a vele szomszédos terület, már több mint 25 évvel az Ausztriához való csatlakozás előtt is. Ez a tény igazolja azt a megközelítést, amely a két szomszédos régiót külön adatbázis alapján egymástól elkülönítve értékeli.

A két régió egyedi birtokstruktúrája dacára nehéz szembetűnő különbségeket felfedezni a két struktúra alakulását illetően a vizsgált időszak során. Hiszen a dolgok vagy egyformán alakultak itt és ott, vagy olyan sok az eltérés, hogy nem találjuk bennük a meghatározó tényezőt. Ez utóbbi különösen jellemző a négy főnemesi család helyzetére, akiknek az új határ mindkét oldalán jelentős földbirtokai feküdtek.

Befejezésül visszatérek a nagyobb átlagokra A 10. és 11. grafikon feltárja az egyes tulajdonoskategóriák átlagos birtokának a földtípusok szerinti százalékos alakulását. Ebből kiviláglik, hogy az intenzívebben használt föld (szántó, kert, szőlő, rét) aránya, egy kivétellel, nőtt a főnemes, a nem nemes, és az egyházi tulajdonosok birtokaiban; az intenzíven használt föld aránya ugyanakkor csökkent a nem nemesi birtokoknál 1911 után Burgenlandban és nőtt a legelő aránya éppúgy, mint az erdő. Az utóbbi kivált erősen gyarapodott 1911 után a burgenlandi főnemesek birtokainál. Érdekes, hogy Nyugat-Magyarországon az erdő részesedése a nem nemesi birtokokon visszaesett 1911 után. Az egyházi birtokok esetében az intenzív módon használt föld aránya Nyugat-Magyarországon a legelő, Burgenlandban viszont az erdő, a nádas, és az adómentes föld rovására nőtt meg.

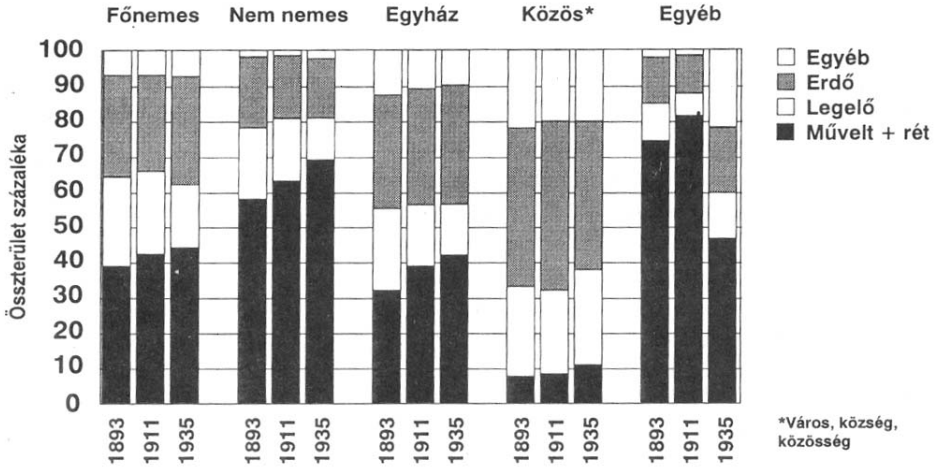
## 10. grafikon

## Nagybirtokosok ösztulajdona földtípusok szerint Burgenlandban, 1893 és 1930



## 11. grafikon

**Nagybirtokosok össztulajdona földtípusok szerint Nyugat-Magyarországon,  
1893 és 1935**



Általánosan megállapítható, hogy a tulajdonosok minden egyes kategóriájában kezdett kizárólagossá válni egy-egy birtoktípus: a nemesek a vegyesen földművelésre és erdészetre szánt gazdaságra, a nem nemesek főleg az intenzíven megművelt földekből és másodlagosan a legelőből álló gazdaságokra álltak át; az egyházi birtokok pedig mindinkább kezdtek hasonlítani a főnemesi birtokokra, de az erdő helyett az egyéb föld vált Burgenlandban jellemzővé. A közös tulajdonú birtokok főleg erdőből és legelőből álltak, ami egyszerre utalt a történelmi múltra és a gazdasági funkcióra.

Ezenkívül a nagybirtokok összterülete, különösen a főnemeseknél, jobban csökkent Burgenlandban, mint Nyugat-Magyarországon. A megmaradó nagybirtokokon 1911-hez képest 1930-ban – a nyugat-magyarországi állapotokkal egybevetve – az erdő jelentősége Burgenlandban nőtt meg. Ami Ausztria másképp alakuló gazdasági körülményeinek a hatásáról tanúskodik, bár ez a hatás mégsem annyira átható, hogy kategorikusan kijelenthetnénk, miszerint másképpen alakult a birtokok terjedelme és szerkezete a határ két oldalán. Jóllehet a Trianont követő változások kétségtelenül ebbe az irányba hatottak.

SCOTT M. EDDIE

THE LANDOWNER ELITE IN BURGENLAND AND IN WESTERN HUNGARY BETWEEN 1893 AND 1935

Landowners, who represented the most important elite group of the late nineteenth century, were concentrated in the western districts of Transdanubia. Hungary's new state frontiers determined at Trianon divided this region into two halves and broke the

formerly united landowners of the area into two groups. Using data on land ownership, the author examines changes occurring in the estates of Moson, Sopron and Vas counties (on territory that remained part of Hungary) and compares these changes with those affecting estates located on territory annexed to Austria (Burgenland). He connects the data and ownership directories of the 1890s, 1910s and 1935 in such way that he separates the pre-1918 ownership data relating to territory that later became part of Burgenland. Employing simple quantitative analysis, which he supplements with cluster analysis, the author determines that the two regions under comparison were already displaying significant differences at the end of the nineteenth century and that these differences subsequently strengthened after 1920. Thus in Burgenland the large estates underwent a more rapid decline than in the regions of Hungary under examination. In addition, in Burgenland the proportion of non-nobleman landowners was already higher than in the neighbouring districts, and the noblemen's estates were frequently smaller than in western Transdanubia.

For this reason, it is difficult to demonstrate which causes of the changes were specifically linked to the redrawing of the state frontier at Trianon, for what became Burgenland had already been different from what became the western strip of Hungary. As regards land-use, the most obvious difference was that in Burgenland the significance of forestry increased (the main reason for which being Austrian taxation policy). On both sides of the border, types of ownership began to be linked to certain types of land-use. Thus the noblemen concentrated on agriculture and forestry, while the non-noblemen were mainly involved in intensive agriculture. Nevertheless, it cannot be stated that the frontier changes took the large estates in fundamentally different directions. The structure and operation of the large estates (area 100 'hold') remained largely unaffected. However, earlier differences were enhanced.