

HANÁK PÉTER

Polgárosodás és urbanizáció

(*Polgári lakáskultúra Budapesten a 19. században*)

A modern urbanizáció kezdetei

Hosszú távú folyamatokat lehetetlen egyetlen évhez, még egy évtizedhez is kötni, kiváltképp, ha olyan összetett, sokágú folyamatról szólunk, mint a tőkés gazdálkodásra való átmenettel, a polgárosodással együtt járó modern urbanizáció. Budapest esetében valószínűleg még akkor is szorosan szabjuk meg az időhatárokat, ha a modern urbanizáció kezdetét II. József centralizációs intézkedéseitől József nádor szépítő tevékenységéig eltelt negyedszázadra, az 1780-as évektől 1808-ig terjedő időszakra tesszük. Joggal felvethető ugyanis, hogy urbanizációs jelenségek és intézkedések már Mária Terézia uralkodása alatt is megfigyelhetők, és hogy ezek csak a reformkorban teljesedtek ki. Mindeme megfontolások ellenére a pest-budai urbanizáció kezdeti szakaszát az említett negyedszázadra lokalizálnám, sőt még azt is megkockáztatnám, hogy közelebbi dátumnak 1789–1790-t, a Váci kapu lebontását, az előtte elterülő kincstári és városi telkek parcellázását és az Újváros (Lipótváros) beépítésének kezdetét jelöljem meg.

Mielőtt a folyamat korszakolását és fejlődésmenetét kibontanám, mindenképpen szükséges a tőkés urbanizáció fogalmának és elkülönülő tartalmi elemeinek meghatározása. A modern urbanizációt, úgy vélem, a középkortól és a koraujkortól a teljes nyitottság, a dinamikus terjeszkedés és a gyors növekedés különbözteti meg. Ennek egyik fontos feltétele a falak lebontása, a városi közföldek parcellázása, beépítése, a másik a polgárjog megszerzésének szabaddá tétele. A modern urbanizáció kibővíti, megváltoztatja a korábban jórészt iparüző és kereskedő város funkcióját: a nagyváros nemcsak gazdasági, hanem igazgatási, törvényhozási és kulturális-oktatási központ, az élet- és gondolkodásmód döntő formálója és mintája lesz. Ennek során új funkcionális tagolódása, új gazdasági-társadalmi topográfiája alakul ki: többé-kevésbé elkülönül egymástól az üzleti központ, a *city* és az igazgatási-hivatali negyed a bevásárló körzetektől, az ipari kerületektől és a nagyjórészt tisztán lakónegyedektől, amelyek ugyancsak szociálisan eltérő összetétel és arculat szerint tagolódnak.¹ A funkcionális és szociális átrétegződés

¹ Az iparosodás, városfejlődés és urbanizáció összefüggéseire l. *David Landes: The Cambridge Economic History*. Vol. VI. Pt. 2, 1965. – *The New Cambridge Modern History*. XIII. Companion Vol. Ed. Peter Burke. 1980. 75–79., 99–105. – A chicagai városszociológiai iskola megalapozó műve *R. E. Park – E. W. Burgess – R. Mckenzie: The City*. Chicago, 1925. Definíciója és szociológia topográfia használható, bár merev ökológiai szemlélete elavult. – *Svend Rierner: The Modern City*. New York, 1952. 26–27., 44–50. – *A. F. Weber: The Growth of the Cities in the Nineteenth Century*. Columbia University, Studies. Vol. XI. A magyar történeti és szociográfiai irodalom alapműve *Erdei Ferenc: Magyar város*. Bp. 1974. (Új kiad.). – Hasznos irodalmi áttekintést ad *Angyal Viktória: Városszociológia*. In: *A szociológia ágazatai*. Szerk. *Kulcsár Kálmán*, Bp. 1975.

feltétele a munkahely és a lakóhely elkülönülése, „a háztartás és az üzem szétválása”, ami természetesen a korszerű közlekedés, az ellátási hálózat, vagyis a modern infrastruktúra kiépítését követeli meg.²

Nos, ezek az ismérvek alig-alig, talán csak halvány nyomokban fedezhetők fel a romjaiból feltámadó két testvérvárosban a 18. század utolsó harmada előtt. A diéták büszke Pozsonya és a nemzeti hagyományok és nagyvásárok Debrecene mögött Pest és Buda még Mária Terézia idején is számszerűen elmaradt, provinciális kisvárosok. Igaz, a Királyi Kúriát már 1723-ban Pestre, a Pázmány alapította egyetemet 1777-ben Budára, majd néhány év múlva Pestre telepítették, József mégis inkább a csendesebb, elzártabb Budát választaná igazgatási székhelyül, és Pestet meghagyná nyüzsgő, vásáros kereskedővárosnak, nem is gondolva egyesítésükre. Az is igaz, hogy a két város terjeszkedése, főként Pesté a 18. század második felében gyors volt, de a keletre fekvő majorok és kertek közé, a legelőkre települő József- és Terézváros jószerint a fallal körülvett Belvárosból kiszorult kismesterek, kontárok, munkások, napszámosok és majorosok agrárjellegű lakóhelye és nem az urbanizáció melegágya volt.³

Pest-Buda tényleges fővárossá válása a 18. század végén indult meg, urbanizációjának üteme is ekkor gyorsult fel, és csak a 19. század első felében, a reformkorban teljesedett ki. Nézzük az adatokat. Pest-Buda lakossága (hozzávéve Óbudát is) az 1787. évi népszámlálástól 1848-ig megháromszorozódik, kerekén 50 ezerről 150 ezerre nő. Ebből Buda növekedése csupán 63%-os, Pesté csaknem ötszörös. A budai kerületek fejlődése – az egy Krisztinaváros két és félszeres gyarapodásától eltekintve – roppant lassú, csaknem stagnáló. A pestieké gyors, de egyenetlen. A hajdani városközpont, a Belváros lakossága fél évszázad alatt csupán megkétszereződik, a Józsefvárosé két és félszeresére, a Terézvárosé három és félszeresére, a Lipótvárosé viszont több mint ötszörösére nőtt.⁴ Am nemcsak a mennyiségi, hanem a minőségi mutatók is egyértelműen *súlyponteltolódásról* tanúskodnak. Amíg az összehasonlítási alapul vett fél évszázadban a polgári elem arányát és súlyát tekintve a Belváros és a Józsefváros visszaesett, addig a Terézváros és különösen a Lipótváros részesedése jelentősen megnőtt. A különbség az utóbbi kettő között abban állt, hogy a Terézvárosban inkább az iparos és kiskereskedő elem, a frissen beáramló zsidó kis- és középpolgárság települt meg, addig a Lipótvárosban a gazdag kereskedők, a tisztviselők és értelmiségiek tömörültek. Valóban, az első ház- és telektulajdonosok listája, majd a későbbi háztulajdonosok vizsgálata is azt mutatja, hogy a Lipótváros jellegadó rétege a gazdag görög és német kereskedőkből, a magas rangú tisztviselőkből, értelmiségiekből került ki, utóbb ide költözött (a Nádor utcába) az arisztokrácia egy része és a meggazdagodott zsidó nagypolgárság legmozgékonyabb elemei is.⁵

²Max Weber: A protestáns etika és a kapitalizmus szelleme. Bp. 1982. 15–16. – Wohnen im Wandel. Szerk. Lutz Niethammer. Wuppertal. 1979. 15–17.

³Pásztor Mihály: A százötven éves Lipótváros. Statisztikai Közlemények. 93. k. 4. sz. Bp. (1940). 18–20. – Budapest története III. Nagy Lajos: Budapest története a török kiűzésétől a márciusi forradalomig. Bp. 1975. 60–66.

⁴Uo. 373–375., 382., 384–388.

⁵Pásztor i. m. 39–44. Közli az 1789 júniusában tartott árverésen elkelt 130 telek első tulajdonosainak nevét, foglalkozását, a telek árát, helyét.

A Lipótváros tehát alapítását és jellegét tekintve jelentősen eltért mind a hajdani belvárosi centrumtól, mind a többi új városrésztől. Alapításával kezdődött meg a városfalak lebontása – a Váci kapué 1789-ben, a Kecskemétié 1794-ben, a Hatvanié 1808-ban. Ez után érvényesültek azok az új funkciók, amelyek betöltésére a Belváros már alkalmatlannak bizonyult: új vásártér, rakpart és rakpiac létesült, új üzletházak, szállodák, fogadók épültek – színház és redout a mai Vörösmarty téren. Természetes, hogy itt kapott helyet a Kereskedelmi Csarnok, a későbbi tőzsde, ez lett a hitelszervezet s az üzleti élet központja, a *pesti city*. Az új funkciókkal bizonyára összhangban, alkalmasint szoros kölcsönhatásban állt az a törekvés, hogy ezt a városrészt előzetes tervek és szabályzat szerint, széles, rendezett utcákkal, terekkel, a külsínre is nagy figyelemmel építsék fel.

A Színház (Vörösmarty) téren és környékén, a Nádor téren, a Fürdő (József Attila) utcában, a Rakpiacon és Aldunason (Roosevelt téren) néhány évtized alatt nagyvárosi jellegű, két-három emeletes paloták sora emelkedett fel. A tervszerű, esztétikus fejlesztésben szerepe volt a József nádor által 1808-ban létesített Szépítési Bizottmánynak, még inkább Hild János ugyanabban az évben kidolgozott szépítési tervének, legfőképpen pedig Hildnek, Pollacknak, Kasseliknek, kiváló építészek sorának, akik az új városcentrumot megtervezték.⁶

A bérház

A várostervezés és -szépítés mellett a modern urbanizáció csalhatatlan jele a *bérház* megjelenése volt, tömegesen a Lipótvárosban, kisebb mértékben a Belváros felső részében és a Terézváros nyugati peremén. A bérház a tőkés rendszer jellegzetes lakástípusa. Ez már nem egy család, a tulajdonos és háztartása számára, nem lakó- és munkahelyi szükségletének kielégítésére, hanem nyereszkesedés végett épül. A bérház nem külső megjelenésében, nem stílusában, hanem *funkciójában* különbözött a hagyományos polgárháztól, üzleti vállalkozás tárgya lett,⁷ mert nyilvánvalóan megnőtt a társadalmi igény kisméretű, a magánélet teréül szolgáló bérlakásokra. Az igény nálunk tömegesen a gyorsan növekvő tisztviselő és értelmiségi réteg részéről jelentkezett, de csatlakozott hozzá a fővárosba költözött nemes, a rendszeresen, de csak időlegesen ott tartózkodó közéleti mágnás, és ilyen lakásokra volt szüksége a szerényebb módú polgároknak, kereskedőknek, bizománysoknak, kisembereknek, akiknek ha a házban vagy a közelben volt is, a lakástól már különvált a boltjuk, a műhelyük.

A pesti urbanizáció első szakaszának imponáló látványosságát jórészt a nemesen egyszerű, egységes építészeti stílus, a *klasszicizmus* adta meg. Ez a stílus valóban egyetemes volt, egész Európában elterjedt a 18. század végén, a századforduló idején. A klasszicizmus a hivalkodóan díszes és bonyolult, fejedelmi és főúri barokkal való

⁶ Uo. 75–84. József nádor tevékenységét és Hild tervét ismerteti. – Budapest története, III. k. 258–263.

⁷ *Heinrich Habel: Zur Sozialgeschichte und Typologie des Münchener Privathauses. Münchener Fassaden. Bürgerhäuser des Historismus und des Jugendstils. München, 1974. 15.* – Hasonló gondolatot fejt ki művészettörténeti alapozással *Renata Wagner-Rieger: Geschichte der Architektur in Wien. Vom Klassizismus bis zur Sezession. Geschichte der Stadt Wien. Neue Reihe. Bd. VII. 3. Wien, 1973. 174.*

szembefordulást kívánta kifejezni a térmértani ősformák, az antik építészeti hagyomány felelevenítésével, a nyugalmas méltóság, az architektonikus egyenlőség és egyszerűség hangsúlyozásával.⁸ Az igény a felemelkedő – Nyugaton már hódító – burzsoázia büszkén vallott és némi képmutatástól sem mentes polgárerényének normáiban gyökerezett, de nagyon is megfelelt – főként Közép-Európában – a polgárosodó nemesség és a polgárerényekkel tüntető fejedelmi udvarok korabeli ízlésének is. Voltaképpen a klasszicizmus volt a 19. század első nagy történeti stílusa, s ebben a minőségében a magyar nemességnek is kedvelt irányzata, amelynek vidéki városokban és nemesi kúriákon egy kissé nehezkesebb, provinciális változata is kialakult.⁹

A klasszicizmus közkedveltségét bizonyára annak is köszönheti, hogy sokkal inkább megfelelt az urbanizáció támasztotta megsokszorozott igényeknek, a polgári hivatalok, bérházak építésének, mint a bonyolultabb szerkezetű, zártabb és drágább barokk palota, illetve a nehezen bővíthető barokk lakóház. A klasszicista építészet ugyanis elvetette az egymás fölé rendelt elemek rafináltan kiegyensúlyozott egységét, helyébe a tetszés szerint ismételhető, egyenrangú részek együttesét állította. A homlokzat klasszicista kiképzése ugyanis minden irányban egysíkú, csupán az ablaktengelyek által tagolt felületekben folytatódik, s ily módon bármely irányban folytatható, bővíthető. Ezért is válhatott Közép-Európában a nagytömegű bérház és középület uralkodó építészeti típusává.

Bérház és középület azonban küllemét és leszármazását illetően kezdettől nem egy töről, hanem két különböző ágból fakadt. Más típushoz tartozott az „úri” bérház, a bérpalota, és máshoz a tömeglakóház, a bérkaszánya. A bérpalota kívül-belül magán viselte eredete díszes jegyeit: a középkori polgárház és barokk palota kibővített, klasszicizált változata volt. Ezzel szemben a tömegszállás céljaira épített ún. „udvarok” – a Wurm-udvar, a Marokkói udvar, az Orczy-udvar – eredete a *kolostorformához* nyúlik vissza, annak is inkább a gazdasági épületeihez.¹⁰ Ebből alakult ki Ausztriában az urbanizáció fellendültekor a *Großwohnhof*, amelyet utóbb a monarchiai egységes kaszárnyatervezés és a bérkaszánya-építés is átvett – némiképp jelképezve is eme lakóintézmények rokonságát.

A bérházban a lakásnagyság és az elrendezés is különbözik a polgárházétól. A lakások, új funkciójuknak megfelelően, kis méretűek, átlagosan 3–6 szobások, a szobaméretek erősen csökkennek. A kisebb lakás ugyanakkor meghittebb, a munka és a közélet zajától mentes. A lakás, ha volt is vendégfogadásra alkalmas díszesebb helyisége, *nem reprezentatív*. Vendéget jobbadán délután fogadtak, az estélyeket a szobaméret, a korabeli gyertya- vagy olajmécses-világítás amúgy is akadályozta.

A pest-budai urbanizáció első szakaszának lakáskultúrájáról széles körű anyagfeltárás és módszeres kutatások még nem állnak rendelkezésünkre. Egykorú leírásokból és példás bécsi művelődéstörténeti munkákból azonban elég világosan kitűnik, hogy a klasszicista homlokzatú bérházban levő, belülről *biedermeier* stílusban berendezett bér-

⁸R. Wagner-Rieger i. m. 83–84.

⁹A magyar vonatkozásokra Magyar Művészet 1880–1945. Szerk. Zádor Anna. Bp. 1958. 26., 52–56.

¹⁰R. Wagner-Rieger i. m. 174. – Hans Bobek–Elisabeth Lichtenberger: Wien. Wien–Köln, 1978. 212–214. és Faltafel I.

lakás rekonstruálható típusa fölöttébb otthonos volt és kényelmes.¹¹ Lassan, fokozatosan alakult ki a szobák funkciói szerinti elkülönülés, elsősorban a páros ágygal, szimmetrikus bútorozással elrendezett hálószobáé. A század elején még elég jellemzőek az olyan képes ábrázolások, amelyeken a mennyezetes ágy vagy a dívány a nappaliban van elhelyezve, az 1840-es évektől egyre több külön hálószoba-ábrázolással találkozunk. Ugyancsak megjelenik a „női szobának” nevezett nappali, de e kettő, akárcsak az ebédlő és a nappali, e korszak polgárlakásaiban többnyire nem vált szét. Módosabb családok elkülönítették a gyerekszobát is, ámbar ez még inkább miniaturizált felnőtt szoba volt, kis nyoszolya-ágygal és sok „vegyes” bútordarabbal.

A biedermeier lakáskultúra a legjelentősebb és legmaradandóbbat a berendezésben, a bútorban alkotta. Lényegében ez a bútorstílus is a klasszicizmusból származott, „formakincsét végső soron az antikvitás alakította”; sima felületek, geometrikus formákból fejlesztett díszítőelemek, de minden kényelmesebb volt az empire merev formáinál. Finom hajlítások, kárpitozott székek, kerevetek, fotelek. A megelőző és a következő stílusoktól az különbözteti meg, hogy már nem művész tervezte, de még tömegáru sem volt, hanem kézműves mester készítette ezeket a bútorokat saját maga és a vele egyrangbeliek, egy rétegbe tartozó polgárok számára.¹² A stílus kedvelt garnitúrája a kerek vagy ovális asztal körül elhelyezett kerevet fotelekkel, illetve székekkel, ami szűkkörű családi, vagy baráti együttlétre vall. Jellegetes korabeli kényelmi bútordarab volt a hintaszék, a zsámoly és reprezentációs kellék a vitrin és az etazser.

Nem kívánom azonban a klasszicizmust és a közép-európai biedermeiert a korszak életmódminősítő irányzataként feltüntetni. Annál kevésbé, hiszen a lakás összképét az őskortól örökölt barokk bútorok, barokk kályha, romantikus festmények is tarkították. De ezen túlmenően sem szerencsés a művészettörténeti – vagy akár a művelődéstörténeti – jellegmeghatározás. A korai urbanizációt a várostervezéstől a lakberendezésig a *modernizálás és a polgárosodás szelleme* hatotta át. Ez volt a belvárosi hagyományos céhpolgár, a lipótvárosi tőkés vállalkozó és a terézvárosi iparos-kereskedő kispolgár, sőt a fővárosba költöző mágnás, az ott leteleplő nemesi értelmiség és tisztviselő *közös értékeszménye*. A tőkés urbanizációnak és polgárosodásnak új és jellegadó súlypontja immár nem a Belváros, hanem a *Lipótváros* volt.

Az urbanizáció súlypontjának eltolódása az alapító korszakban

A nagyvárosi urbanizáció és lakáskultúra Budapesten a 19. század második felében bontakozott ki – tüneményes gyorsasággal a városeyesítés utáni évtizedekben. A fejlődést érzékeltetik az alapszámok. 1869 és 1910 között a főváros lakossága 270 ezerről 880 ezerre, a lakóházaké 9300-ról 17 ezerre, a lakásoké mintegy 50 ezerről 170 ezerre nőtt.¹³ A kiegyezés idején a házak jó háromnegyede (77,5%-a) földszintes volt,

¹¹ A fogalom eredetére és kultúrtörténetére *Georg Himmelheber: Biedermeier bútorok*. Bp. 1982. 10–12. – *Willi Geismeyer: Biedermeier*, Leipzig, 1982. 25–32. – *Günter Böhmer: Die Welt des Biedermeier*. München, 1968. 8–13. – *Wohnen im Wandel*. I. m. 18.

¹² *Himmelheber* i. m. 31–35.

¹³ Budapest Statisztikai Közlemények. 53. k. A lakosság létszámára 20^x–22^x, a házak és a lakások számára 6^x, 16^x–17^x.

6%-ot tett a kétemeletes, 2%-ot a három- és négyemeletes házak száma, a világháború évében, 1914-ben viszont a házaknak csupán a fele földszintes, 35%-a 1–2, 15%-a 3–4 és több emeletes.¹⁴ Kezdő időpontunkban 25 lakó esett egy házra, a végpontban átlagosan 53 fő lakott egy házban, amelyben a lakásnagyság is megváltozott. Az egykori szobakonyhás szegénylakások aránya nem csökkent, sőt a népesség-zsúfolódás és a proletárság szaporodása folytán még nőtt is, meghaladta az összes lakások felét, de arányaiban is, méreteiben is jócskán megnövekedett a közép- és a nagypolgári lakások száma és területe. A három vagy annál több szobás, összkomfortos lakások az összes lakásoknak csaknem egyharmadát (31,8%-át) tették ki az 1906. évi lakásfelmérés adatai szerint.¹⁵

Az adatok azonban csak külterjes számszerűséggel jelzik a polgárosodás tendenciáját, és keveset mondanak a tartalmáról. A század első felének a Lipótvárosra koncentrálódó urbanizációja¹⁶ a kiegyezés utáni évtizedekben keletre, a Teréz- és az Erzsébetváros felé tolódott el, határát a századvégig a *Nagykörút*, tengelyét a *Sugárút* (Andrássy út) alkotta.¹⁷ A két centrális jelentőségű útvonal építését az 1870. évi X., LX., illetve az 1871. évi XLII. törvénycikk rögzítette. Az első mondta ki a *Fővárosi Közmunkák Tanácsa* megalapítását, hatáskörébe utalva a megnövekedett forgalomnak megfelelő és közegészségi szempontból is kellő szélességű főútvonalaknak, „mintegy állam-utaknak” a nyitását. Az utóbbi két törvény a Sugárút, illetve a Nagykörút építését rendelte el, megszabta útvonalukat s az építési költségek fedezését.¹⁸ Úgy látszik, a kormánynak, személy szerint a Haussmann monumentális párizsi városépítésének bővületében élő *Andrássy Gyulának* kellett átvennie a kezdeményezést, mert kevésbé lehetett számítani a pesti polgárságra. A hagyományos kereskedő és iparos polgárság provinciális és kisszerű volt, évtizedek óta inkább kerékkötője, mint egyengetője a modern urbanizációnak. De a vállalkozó burzsoázia nagy részére sem lehetett bízton számítani: ők praktikus célokra, Duna-szabályozásra, rakpart és közraktár építésére szánták a pénzt, nem reprezentációra. S ha már a magyar fővárosnak is kellene egy sugárút, vagy egy *boulevard*, akkor inkább a zsúfolt Király (Majakovszkij) utca szélesítését ajánlották.¹⁹

A Sugárútnak a képviselőházban is erős ellenzéke támadt, éppen a pesti polgárok képviselői között. Luxus a *sétaút*, a promenád, nem a népet, csak az úri kocsikázást szolgálja – mondták az ellenzékiek – olyan városban, amelynek jó ivóvize, rakpartja és raktára sincsen.²⁰ E bírálatban volt is némi igazság, amely azonban nem érvénytelenítette a liberális vezető réteg ellenigazságát és előrelátását: házak és boltok sokaságát a téresség, az egészséges, levegős utak és terek teszik várossá.²¹ A polgári közvélemény óckodását támogatta az 1873. évi tőzsdekrachhal kezdődő gazdasági válság, amely csaknem egy évtizeddel megnyújtotta az építkezést. A Sugárút végül is az 1880-as évek közepére

¹⁴ Uo. 6^x–7^x.

¹⁵ Budapest Statisztikai Közlemények. 43. k. 31^x–32^x. Budapest urbanizációs fejlődésére vonatkozó adatok 8^x–12^x és a megfelelő táblázatok.

¹⁶ *Pásztor* i. m. 133–138., 148–150.

¹⁷ Budapest Statisztikai Közlemények. 53. k. 199^x.

¹⁸ Magyar Törvénytár. 1870. X. t. c. 3. §. – 1870. LX. t. c. az 1871. XLII. t. c.

¹⁹ *Siklóssy László*: Hogyan épült Budapest. Bp. 1931. 142.

²⁰ Az 1869. évi április 20-ára hirdetett országgyűlés képviselőházának naplója. Pest, 1870. 368–382.

²¹ *Siklóssy* i. m. 42–43., 92–94., 135–138., 143–146.

készült el a Kiskörúttól a Városligetig, három szakaszban. Az első, az Oktogonig terjedő szakasz szélessége 34 m, ezen 3–4 emeletes házakat terveztek, főként reprezentatív lakóházakat és az Operát; a második, a Köröndig terjedő rész szélesebb volt, 45 m, ezen 2–3 emeletes házak, állami középületek emelkedtek; a harmadik szakaszt ugyanilyen szélesre tervezték, csak elegáns villák számára, amelyekhez 10 méteres előkert tartozott.²²

A Sugárútnak, akárcsak párizsi példaképeinek, elsősorban városszépítészeti szerepe volt, Budapest nagyvárosiasságát jelképezte. Még üzletei, kősebb készült áruháza és kávéházai is rang- és jellegadóak, és pedig nemcsak a városképet, hanem a várostörténetet is jellemzik. (Gondoljunk csak a neveire: Sugárút, Andrássy út – egy ideig a Mussolini és a Hitler térrel –, majd Sztálin út a November 7-e térrel és a Kodály körönddel, aztán a Magyar Ifjúság, manapság pedig a Magyar Népköztársaság útja. Történelem – mogyoróhéjban. Milyen konzervatívok is azok a városok, amelyekben több száz év óta mit sem változtak az utcanevek, mintha állna az idő!)

Az ugyancsak 1871-ben törvényesített, de a hatalmas gazdasági nehézségek miatt negyedszázadig épített Nagykörút kezdettől gazdasági, közlekedési funkciót töltött be. Semmiképpen sem véletlen, hogy Reitter Ferenc főépítész 1862-ben hajózható csatornát tervezett a Nagykörút helyére.²³ A Millennium évében, 1896-ban teljes hosszában, a Boráros tértől a Margit-hídig megnyitott 4,5 km hosszú Nagykörút a főváros belső kerületeit és városrészeit kötötte össze.²⁴ Bár a külalakjában és közlekedési funkciójában némiképp hasonlít a bécsi *Ringre*, amely alkalmasint a példaképe is lehetett, valóságos szerepe eltér attól. A *Ring* kiváltképpen reprezentatív, Bécs központi állami és városi intézményeinek látványos útvonala, amely inkább elválasztja, mint összeköti a barokk belvárost a tarka külvárosoktól.²⁵ A pesti Körút ezzel szemben egyesítő és kiegyenlítő jellegű: a ferencvárosi német és a józsefvárosi szlovák kismestert a terézvárosi kereskedővel és a lipótvárosi zsidó nagypolgárral fűzi össze, s egyúttal összeköti az akkori belterületet a gyorsan integrálódó külterületekkel, hiszen – eltérően a Ringtől – valamennyi sugárútja túlhalad a Körúton Zuglóiig, Kőbányáig, Kispestig. A pesti Körút reprezentatívnak alig nevezhető, a Nemzetin és utóbb a Vigszínházon kívül jelesebb középület nem ékesíti, annál inkább zsúfolják nagy pályaudvara, közlekedési csomópontjai és elágazásai. Épületei 2–4 – átlagosan és többségükben 3 – emeletesek, nem pompázatosak, mint a Ring palotái, egyszerű bérházak sűrű üzlethálózattal, műhelyekkel.

A főváros eme két főúterére nagyon is rányomta bélyegét, hogy a kormány és a Közmunkatanács, tehát a liberális nemesség által irányított intézmények szorgalmazták kiépítésüket, az ő városfejlesztő koncepciójuk határozta meg arculatukat. Az alapító

²² *Schmall Lajos*: Buda-Pest utcái és terei. Bp. 1906. – *Rados Jenő*: Budapest városépítésének története. Bp. 1926. – *Preisich Gábor*: Budapest városépítészetének története a kiegyezéstől a tanácsköztársaságig. Bp. 1964.

²³ *Siklóssy* i. m. 69–74.

²⁴ Uo. 220–254. – *Ruisz Rezső*: A Nagykörút, Bp. 1960. – *Schmall* i. m. 85–103. – *Rados* i. m. 25–28., – *Preisich* i. m. 65–70.

²⁵ *Bobek-Lichtenberger* i. m. 76–77. – *Elisabeth Lichtenberger*: Wirtschaftsfunktion und Sozialstruktur der Wiener Ringstraße. Die Wiener Ringstraße. Szerk. R. Wagner-Rieger. VI. k. Wien, 1970. 18–26. – *Carl E. Schorske*: Fin-de-Siècle Vienna. Politics and Culture. New York. 1980. 24–36. – *Pálóczi Antal*: A városok rendezése Budapest viszonyainak egybevetésével. Bp. 1903. 7–16.

korszak uralkodó stílusán, a historizmuson belül ezért a neoreneszánsz volt az uralkodó irányzat.

A *historizmus* ugyancsak egyetemes érvényű stílusirányzat; nagyigényű, látványos, változatos, olykor kevert városképet adó, amely a múltidéző hagyományosság szellemét és a reprezentáció igényét sugallta. Szokták ezért a stílussteremtő erő híján pompázó parvenü nagypolgárság építészetének is nevezni, amely ily módon is reprezentálni kívánta, hogy nemcsak a jelent birtokolja, de a múltat is birtokba vette, s amely külsődleges eszközökkel, a homlokzat historizált pompájával takarta el a belvilág szegényességét és álságát.²⁶ Ez a társadalompszichológiai színezetű magyarázat azonban jócskán egyszerűsítő és felületes. Magyarországra és keleti szomszédaira egyébként is alig alkalmazható, hiszen a historizmus mögött hosszú ideig ugyanaz az arisztokrácia, ugyanaz a liberális nemesség állt, mint a klasszicizmus mögött. A nyugati nagypolgárság pedig ebben a korszakban már egyáltalán nem volt annyira parvenü és műveletlen, hogy a hanyatló nemességtől kelljen stíluseszmenyt kölcsönöznie.

E kérdés újragondolásánál jó néhány elvi, esztétikai, technikai és társadalmi tényezőt kell figyelembe vennünk. Először és mindenekelőtt: az egész 19. század historizáló, a herderi romantikától, a Walter Scott-i elbeszéléstől a pozitívista tudományosságig, a biológiáig, a darwinizmusig; maga a történetírás is az. A kor nagy építései főlényes szakmai és történeti tudással rendelkeztek, mindent meg tudtak építeni, és Rankével együtt vallották: minden kor egyformán közel áll Istenhez. Jórészt azért fordultak el az egysíkú klasszicizmustól, hogy minden hagyományból a legjobbat vehessék át.²⁷ Eszményük egyáltalán nem a szolgai másolás, az utánzás volt, hanem a kombinatív felelevenítés, vagyis: az újraalkotás. Tegyük ehhez hozzá: az új, korszerű építőanyagok és technológiák sem állottak még készen a múlt század derekán. Jóllehet, legtöbbször ismerték és alkalmazták a vasat, az üveget, de sok okból ragaszkodtak a hagyományoshoz, az oszlophoz, a boltívhez, a vastag közfalakhoz. Korábban inkább a rendelkezésre álló anyag, utóbb a szemlélet akadályozta őket a funkcionak megfelelő szerkezet és annak megfelelő anyagok kiválasztásában, és a funkció-szerkezet-forma új egységének felfedezésében.²⁸ Ehhez előbb a mérnök-építészet technikai s a művész értelmiség szemléleti, értékválasztási lázadására volt szükség.

Mert magában a polgári társadalomban, éppen az alapító korszak folyamán, határozott rangemelkedés és egyfajta kiegyenlítődési tendencia érvényesült. E valóságos tendenciákat jól kifejezte a historizáló, eklektikus bérpalota és elszegényített historizmus formáit külsődlegesen használó bércaszárnya. Nem véletlen, hogy a historizáló bérházak világában a nagypolgár is, a szakmunkás is megtalálta a lakásformáját, csak a kispolgárnak nem jutott megfelelő lakás a bérházban.²⁹

²⁶ *Borsos-Sódor-Zádor*: Budapest építészettörténete, városképei és műemlékei. Bp. 1959. 76–111. – *Granasztói Pál*: Budapest egy építész szemével. Bp. 1971. 67–69., 87., 117. – *Siklóssy* i. m. 173–175. – Budapest története IV. k. *Spira György* és *Vörös Károly*: Budapest története a márciusi forradalomtól az őszirózsás forradalomig. Bp. 1978. 198–199.

²⁷ *R. Wagner-Rieger* i. m. 134–136.

²⁸ *Nikolaus Pevsner*: A modern formatervezés úttörői. Bp. 1977.

²⁹ *R. Wagner-Rieger* i. m. 187.

Végeredményben tehát a historizmust szorosan a modern urbanizáció fő sodrához, alapvető rétegeinek igényeihez kötött, a városképet gyökeresen átformáló irányzatnak tekinthetjük. Formai és tartalmi elavulása, diszfunkcionálissá válása csak a polgári család bomlásakor, a technikai és társadalmi átalakulás fejlettebb szakaszában vált nyilvánvalóvá.

A házak

A Sugárút és a Körút századvégi háztulajdonosairól és bérlőiről nincsenek pontos adataink. Megközelítően sikerült rekonstruálni a Sugárút első házainak tulajdonosait az építkezések befejezésének pillanatában, 1883–1884-ben. Eszerint: 1. Baumgarten Leó, majd Carl Leopold v. Stein; 2. Foncière Pesti Biztosító Intézet; 3. a Saxlehner család; 4. Harkányi Frigyes br.; 5. Keppich Lipót; 6. Harkányi Frigyes br.; 7. Lutzkó Náthán; 8–9–10. Brüll Ármin és Kohner Augusztá; 11. Ullmann Sándor; 12. –; 13. Kochmeister Frigyes br.; 14. –; 15–17. Politzer Sarolta és Politzer Ármin; 16–18. –; 19. Brüll Zsigmond; 20. Krausz Lajos; 21. –; 22–24. Operaház; 23. Brüll Zsigmond; 25. Drechslerpalota; 25. Lőisch Ede és Melczér Ottilia; 28. Fölsinger Rezső és Traub Hermína.³⁰

A szociális kép eléggé világos. A Sugárút első szakaszának nagy bérházait elsősorban a kereskedő-vállalkozó nagyburzsoázia tagjai építették, illetve vették meg a Fővárosi Közmunkák Tanácsától értékörző vagy spekulációs céllal. Maguk a háztulajdonosok nem laktak e bérházakban, hanem a családi rezidenciában, a Belvárosban, a Lipótvárosban, s jó részük a század végén kiköltözött a Sugárút Köröndön túli előkelő szakaszába, illetve a mellékutcák villanegyedébe.

Kevesebbet tudunk a bérlők társadalmi helyzetéről. Az évente kiadott cím- és lakójegyzékekből csupán a bérlő nevét, foglalkozását lehet megállapítani, ezt sem valamennyi ház és lakás esetében. A társadalmi megoszlás mintájához azonban elégségesnek tartjuk az első 27 lakóház kétharmadának bérlőlistáját. 140 bérlőből mindössze 15 család sorolható a nagyburzsoáziához – (köztük mindössze egy arisztokrata) – 35 család a tisztviselő és értelmiségi réteghez, 78 a kereskedő és iparos középosztályhoz, amíg 12 bérlő kifejezetten a szegényebb sorú alsó középrétegekhez tartozott. Ha ehhez hozzávesszük, hogy a középosztályhoz sorolt bérlőknek csaknem a fele a kis- és középpolgárság határán mozgott (21 iparosmester és 13 alkusz, ügynök), akkor nyugodtan mondhatjuk, hogy a Sugárút első szakasza kezdetben meglehetősen vegyes szociális képet mutat. Azt a lakójegyzékek és a lakásnagyságok is tanúsítják, hogy az első és a második emeletek sokszobás reprezentatív lakásainak nagypolgári bérlői az összességnek csak egyötödét teheték ki, a többséget a valódi közép- és kispolgárság és a szerény módú hivatalnokság, értelmiség alkotta.³¹ A századfordulóra, amikor már az arisztokraták és pénzmágnások is elfogadták a Sugárutat, az első szakasz presztízse is megnőtt. Általában a 20. században az Andrássy úttá előlépett Sugárút, az Erzsébet és a Lipót (Szent István) körút felértékelődött.

³⁰ Budapest Fővárosi Tanács Ingatlanrendezési Hivatala, Tervtár (a továbbiakban: Tervtár). 29 246., 29 248., 29 250., 29 303., 29 304., 29 305., 29 306., 29 307., 29 334. sz. Továbbá az 1883–1884. évi cím- és névjegyzék adatai alapján összeállítva.

³¹ Az 1883–1884. évi cím- és névjegyzék adatai alapján.

Mintául szolgálhat egy rangos ház (Lipót krt. 17) 1921-ből megmaradt lakó-jegyzéke. A ház 25 lakásának bérlői közül hat volt nagyburzsoá, négy földbirtokos (egy arisztokrata), öten tartoztak a magas állású tisztviselő és a nagypolgári értelmiségi réteghez, tizen a középpolgársághoz (ennek alsó csoportjához is).^{3 2} Az egykori Sugárút tervezői, „alapítói”, majd a tényleges háztulajdonosai és végül a bérlői szociális szempontból nagyon is eltértek egymástól, legfeljebb a polgárosodás és a liberalizmus laza hitvallása fűzte össze őket.

Maguk a házak funkcionálisan három részre tagolódtak. A földszintet többnyire bolthelyiségek, ritkábban irodák, kávéházak foglalták el, mögöttük az udvarra néző oldalon vagy a pincében raktárak helyezkedtek el. A második részt „szolgálati” szektornak is nevezhetnénk, mert benne helyezték el a bérház lakásaiba funkcionálisan be nem építhető mellékhelyiségeket, a pincében a fáskamrát, a padláson a szárító és lomtároló tereket. Többnyire a földszinten volt a mosókonyha és a mángorló. Minden lakáshoz tartozott egy arányos nagyságú fáskamra és padlásfülke, továbbá a mosókonyha használata. E mellékhelyiségek elosztása, gondozása a házmester sokrétű feladatkörébe tartozott, akinek ugyancsak kijárt a földszinten egy szoba-konyhás udvari lakás. Nagyobb bérpalotákban, ahol a házmester az altiszti lét alsó rangfokozataira avanszált, odúszerű szoba a segédházmesternek, vagyis a „vicének” is jutott. A szolgálati részhez tartozott a többnyire díszes – a Sugárút sok házában márvánnyal vagy műkövel borított – első lépcsőház, és a kevésbé díszes hátsó, a „cselédlépcső”, az emeletenként egyesével vagy párosával sorakozó cselédüllemhelyekkel, továbbá a kövezett négyszögletű udvar.

A harmadik funkcionális rész, a lakóterület, *szociálisan* is tagolódt. Legnagyobb alapterülete és rangja az első emeleten levő díszlakásnak volt, vagy maga a háztulajdonos lakott benne, vagy gazdag polgárok, magas rangú nemesi családok, olykor arisztokraták is. A második emelet nagyjából megegyezett az elsővel, a rangbéli különbségeket inkább szimbolikus elemek – az ablakok egyszerűbb kiképzése, az erkély hiánya, a dísztermek kisebb méretei – jelezték, ez az emelet még mindig a módos középosztályé volt. A harmadik emelet többnyire eltért az alatta terpeszkedőktől: gyakran kisebb méretű lakásokra bontották, és megjelent az udvarra néző, cseléd- és fürdőszoba nélküli lakástípus is. A nagyobb házakban a földszinten találunk néhány szoba-konyhás, vagy kétszobás kislakást. A Körúton ilyenek gyakran találhatók a legfelső emeleten is, kifejezetten a kispolgárság, az alsó középrétegek vagy a munkáscsaládok számára.

A pesti bérház szociális szempontból hierarchikusan tagolt, és pedig az első és a harmadik-negyedik emelet között fokozatos átmenetekkel a nagypolgárságtól az alsó középosztályig, a főfronttól hátrafelé pedig a felső középosztálytól a kézműves kispolgárig, egészen a szolgarendű vicéig.

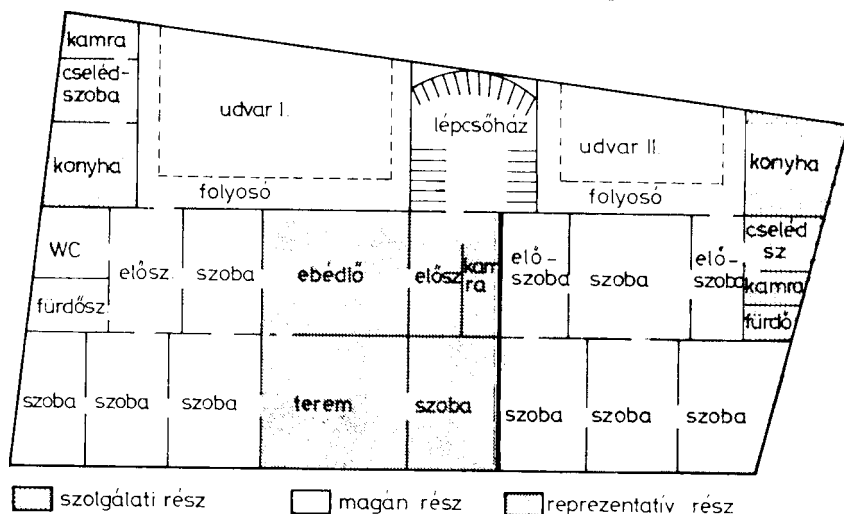
Nézzünk mindegyikre néhány példát.

A Sugárút 5. sz. bérpalota földszintjén 8 bolthelyiség, hozzájuk csatlakozva 5 raktár, egy házmesteri szoba-konyhás lakás (27 m²), egy kisméretű, kétszobás udvari lakás (26 m²) és a mosókonyha helyezkedett el. A háznak a fő lépcsőház által szétválasztott két udvara volt, az egyik 155, a másik 65 m² területű. Az első emeleti díszlakás 7 szobáját két előszoba és a mellékhelyiségek (260 m²), a 2. emeleti megfelelőjének 7 szobáját csupán egy előszoba körítette és az ebédlő is kisebb méretű volt.

^{3 2} Gyáni Gábor: Egy lipótvárosi ház lakói a húszas évek elején. Budapest, 1978. 9. sz.

Mindkét emeleten a díszlakás mellé még egy mutatós négyszobás lakást is építettek (160 m²). A 3. emeleten viszont az alsó szintek 420 m²-nyi lakóterületéből 3 ötszobás lakást – pontosabban: két „úribb”, 4,5 szobás és egy 2 szoba – 3 félszobás lakást (100 m²) – alakítottak ki. A házban tehát összesen nyolc lakás volt, két nagypolgári, négy módosabb középosztálybeli, egy szerényebb polgári és egy munkáslakás hátul az udvarban, a „szolgálati” WC mellett.³³

A ház kívülről mutatós, tekintélyes. Homlokzata reneszánsz térképzésű és tagolású, de ablakai mindhárom emeleten barokkosan íveltek. Külleme és tagolása sokban, főként



1. ábra

Sugár út 5. A két első emeleti lakás beosztása

a mentalításban hasonlít bécsi megfelelőjéhez, bár méreteken és előkelőségben elmarad mögötte. (L. az 1. és a 2. ábrát.)³⁴ A szintkülönbség még világosabban előtűnik a Körút bérházainál. Egy korabeli leírásból ismerjük az Erzsébet krt. 35. beosztását. Ebben az első és a második emeleti díszlakások csak 6, illetve 7 szobások voltak, az elsőn egy háromszoba-cselédszobás és egy kétszobás, a másodikén egy kétszoba-cselédszobás és egy szimpla kétszobás udvari lakás helyezkedett el. A harmadik emelet már szegényedik: itt egy négy- és egy háromszobás állt még szerény középosztályi szinten, de a két kétszobás udvari lakás kispolgári igényekhez készült. A ház földszinti részét nagy bolthelyiség foglalta el, mindegyikhez egy szoba is tartozott a bolti szolga számára, továbbá két kétszobás félkomfortos és a szoba-konyhás házmesterlakás, végül a mosókonyha.³⁵

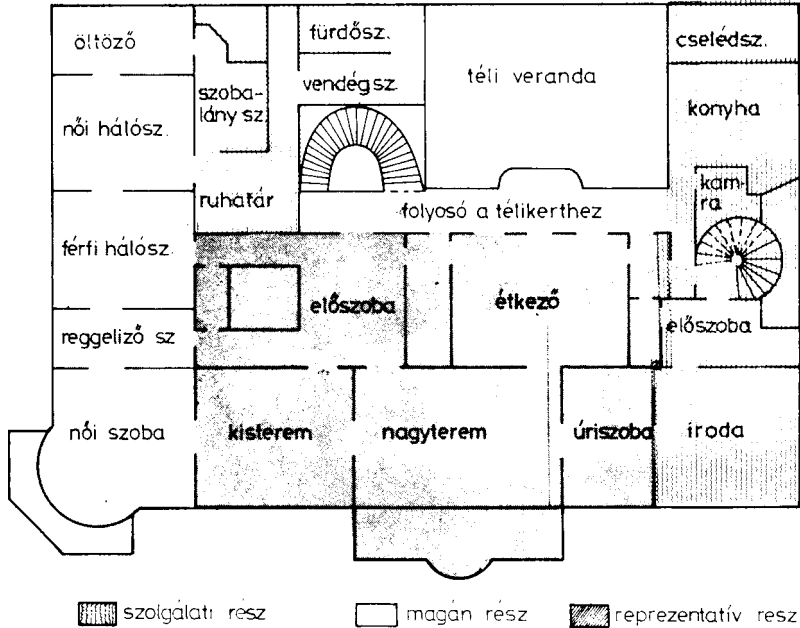
³³ Tervtár, 29 248. sz.

³⁴ Die Wiener Ringstraße, V. k. Wien, 1975. 266. – Hannes Stekl: Die Entstehung bürgerlicher Wohnkultur. Beiträge zur historischen Sozialkunde. 1979. Juli–September. 53. és Tervtár, 29 248.

³⁵ Budapest Főváros Levéltára. (BFL) IV. 1411. b. Frölich Gusztáv hagyaték, 1891.

A pesti Körút kellős közepén álló tisztes homlokzatú úriház 15 lakása közül tehát legfeljebb öt sorolható a középosztály-szintű lakások közé, közülük is csak kettő 6–7 szobás, a többi tíz lakást inkább csak kispolgárok, boltosok, mesterek, kistsztviselők, részben munkások lakhatták.

Ellenpólusként tekintünk még meg a Sugárút utolsó szakaszának egyik nagypolgári villáját, nem kisebb iparmágnásét, mint *Weiss Manfrédét*.³⁶ A villa az 1890-es évek közepén épült, egyemeletes, elől ívesen kiugró logiával, hátul verandával. A villának természetesen nem volt „üzleti” részlege, annál kiterjedtebb „szolgálati” szektora, a



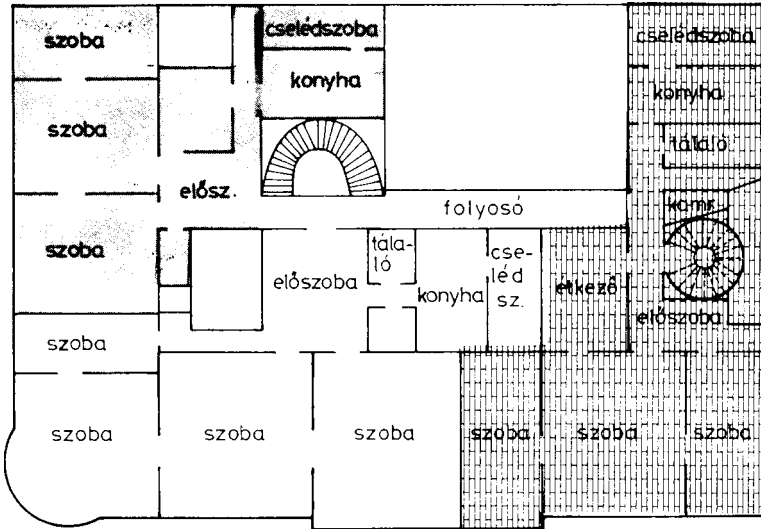
2. ábra

Bécs. Operring 17. Az első emeleti díszlakás beosztása

pincében külön borpince és ivóterem, konyha, cselédszoba, mosó, vasaló és mángorló kamra. Külön kisházban helyezték el a „jobb” cselédséget: a házmestert, a kertészt, utóbb a sofőrt. A földszint utcai frontját három reprezentatív terem foglalta el, szalon, zeneterem, fogadószoba: együtt 130 m². Ezekhez csatlakozott egy 60 m²-es ebédlő, belőle veranda (téli kert) nyílt, hátul nappali, hálószoba, gyerekszoba, tanulószoba, fürdőszoba és két WC. Az első emeleten elől ismét reprezentációs termek, háló- és lakószobák, a hátsó, elkülönített fronton pedig a belső cselédség szobái és mellék-helyiségek. A tulajdonosnak tehát 12 lakó- és fogadószoba, változatos, díszes mellék-helyiségek, a cselédségnek három belső szoba és három kislakás állt rendelkezésére. Ezek a méretek és a kivitelezés európai szinten álltak, csakhogy Budapesten jóval kevesebb ilyen villa épült, mint Bécsben, Münchenben, Berlinben, Párizsban.

³⁶ Tervtár, 28 325. sz.

S ha már kipillantunk Európára, tegyük hozzá: Budapest a dualizmus korában lázas sietséggel, valaminő csillapíthatatlan „utolérési komplexustól” úzve igyekszik behozni idősebb, gazdagabb és szerencsésebb sorsú társvárosait. Ebből aztán gyakorta kapkodás születik, sok külsődlegesség, az urbanizáció lényegét tekintve olcsó és szegényes megoldások. A Sugárút és a körutak házsorai tömöttebbek, aránylag ritka az építkezést drágító mellékutca, kevés a tér, a növényzet. A keskenyebb és szorosabb utcatervezés miatt a házak is alacsonyabbak, mint Nyugaton, átlagosan két emelettel alacsonyabbak, mint Párizs-



3. ábra

Bécs. Operring 17. A harmadik emeleti három lakás beosztása

ban és legalább eggyel a bécsi belvárosnál. S ha kívülről még mutatós is a belterületi utca-kép, a kapualjban már jobban előtűnik a műmárvány, a homokkő, a festett gipsz-díszítés. A különbség igazából az udvaron tárulkozik fel. A pesti ház udvari részén három vagy négy oldalon folyosó (gang) fut körbe, onnan nyílnak a konyhák és az udvari lakások. Maga az udvar is jóval nagyobb az átlagos közép-európainál, nemcsak szeméttárolásra és porolásra, hanem bizonyos fokú háztáji *közeletre* is alkalmas. Honnan e körfolyosós építkezés? Az előzmények nyomai Bécsbe vezetnek, ahol a 19. század elején, utóbb még a külvárosokban használták a nyitott külső folyosót, az ún. *Pawlatschen-hof* építkezést (hasonlót Prágában és Berlinben is találunk), de ez a forma a század második felében a belterületi házakból kiszorult.³⁷

Budapesti elterjedését két tényező magyarázza.

A kültekkek egykoron városi és nemesi majorok, nagy kiterjedésű birtoktestek voltak, amelyeket többnyire egészükben parcelláztak és építettek be. A tagoló körutak és sugárutak mentén tehát nagyobb háztömbök épültek ki, viszonylag kevesebb utcaközzel,

³⁷ Bobek–Lichtenbergerr i. m. 212–216.

mint Bécsben, Münchenben, Prágában, így azután egy házra aránylagosan több lakás jutott, ami a rohamos városfejlődéssel versengő szédületes telekárak mellett olcsóbbá tette az egy lakásra eső fajlagos építési költséget.³⁸ Ez a szempont, a gyors és olcsó építkezés érvényesült a mély kapualj – több lépcsőház bécsi rendszerének elvetésében is. Ebből következett, hogy az első és a hátsó front saroklakásai között a lépcsőházakból meg nem közelíthető udvari lakások is épültek, amelyek bejárata szükségképpen a folyosóról nyílt.

A nyitott körfolyosós háztípusnak messzemenő társadalmi következményei lettek. A magánszféra szoros elkülönítésének és az alsóbb néposztályoktól való minél teljesebb elkülönülésnek burzsoá elve Budapesten kevésbé érvényesült, mint Nyugat- és Közép-Európa egyéb nagyvárosaiban. Az udvari lakásokban, amint említettük, kispolgári családok, hátul pedig munkások, szegény emberek éltek együtt a gazdag polgárral, sőt, bizonyos fokig az életébe is beláttak. A gangról ugyanis – habár csak konyhai szinten – minden látható volt: ki kihez megy, mit visz, vesz, tesz. Különös centrális pozíció jutott a földszinti saroklakásban élő, az egész házat áttekintő *házmesternek*. Ugyanakkor egy pesti ház köznapi élete kollektívabb is volt, mint Nyugaton. Az emberek jobban ismerték, szidták, szerették, segítették gyakran fel is jelentették egymást, ami a kollektivitás csalhatatlan jele.

A lakás elrendezése

Mielőtt belépnénk egy pesti polgári otthonba, ismerkedjünk meg néhány tájékoztató adattal.

A megvizsgált sugárúti és körúti bérházakban a legnagyobb lakásméret 11–12 szobányi volt, ezek alapterülete meghaladta a 250, olykor a 300 m²-t. A középosztályi lakás átlagos nagyságát azonban a 3–4 szobás alaptípus határozta meg, alapterületük 100–150 m² között mozgott. A Sugárúton az első és második emeleti szobák magassága elérte a 4,5 métert. A harmadik emeleten mintegy 4 méterre csökkent a szobamagasság, hasonló méretűek voltak a körúti bérházak lakásai is. A ház- és a szobamagasságot az építési szabályzat és az engedélyokmány is előírta.

A belterületi házak látszatra meglehetősen változatosak. Az eklektika sok stílári variációt, sokféle homlokzatot teremtett, de a lépcsőházba lépve, még inkább a lakásokba bepillantva, nagyfokú hasonlatosságot tapasztalhatunk a lakások beosztásában és berendezésében. A polgári otthon elrendezését a mindennapi élettevékenységek rendje szabja meg: az alvás, az étkezés, a napközi időöltés (a tisztálkodás). A polgárság ezeket az élettevékenységeket funkcionálisan és térbelileg a lakáson belül elkülönítette. A legegyszerűbb, legszerűnyebb alaptípus a *háromszobás* lakás volt. Ez hálósobából, nappaliból, ebédlőből és a csatlakozó mellékhelyiségekből: előszobából, konyhából, kamrából, esetleg fürdőszobából és klozetből állt. Az előszobából nyíltak a mellék-

³⁸Uo. 48–57. – *Eugen von Philippovich*: Wiener Wohnungsverhältnisse. Berlin, 1894. – München und seine Bauten. München, 1912. – München 1869–1958. Aufbruch zur modernen Kunst. München, 1958. – *Neumüller*: Das Münchener Wohnhaus von 1870 bis zum Ausbruch des Weltkrieges. Das Wohnungswesen der Stadt München. Szerk. Albert Gut. München, 1928. – *Karl Erdmannsdorfer*: Das Büregerhaus in München, Tübingen, 1972.

helyiségek és vagy az egyik, a középső főhelyiség (s ebből a két másik szoba), vagy valamennyi főhelyiség.

A háromszobás lakás, mint a középosztályi életmód attribútuma, általánosan jellemző a közép-európai városokra.³⁹ A különbségek inkább az arányokban, a négy- és többszobás lakások kisebb vagy nagyobb számában mutatkoztak. E tekintetben Budapest státus-csoportonként átlagosan egy szobával elmaradt Bécs és München mögött. A háromszobás lakásban a gyerek, amíg kicsi volt, a szülők hálószobájában elhelyezett díványon, utóbb a nappaliban aludt. Szerény reprezentációra, ritka vendégfogadásra a takarosan rendberakott nappali, vagy az ebédlő szolgált.

Eme egyszerű alaptípus továbbfejlesztése két irányban történhetett. A család gyarapodása esetén a lakás a funkciók további szétválasztásával, a magánszféra további elkülönítése során gyerekszobával, női szobával, férfi dolgozószobával bővült. Ebben az autonóm polgári egyén privatizálásra, saját „élettér” kialakítására való igénye tükröződött. Külön figyelmet érdemel a korszak újítása: a gyermek életkori sajátosságaihoz, a felnőttől eltérő minőségéhez alakított gyerekszoba, amely fehér vagy színes bútorával, képeivel, játékaival, játszóterével a gyereknevelés új polgári elveit tükrözte. Módosabb középosztályú családok a serdülőkor előtt különválasztották a nemeket is, leányszobát és fiúszobát rendeztek be. A továbbfejlesztés másik iránya a reprezentációt szolgáló díszesebb helyiségek leválasztása volt. Így csatlakozott többnyire az ebédlőhöz a szalon – nagypolgári szinten a kis szalon és a fogadóterem, a zeneszoba, a könyvtárszoba. A századforduló után a középosztály többsége már rendelkezett melegvízes fürdőszobával és vízöblítéses WC-vel.

Nemcsak a szobaszám és méret, hanem a mellékhelyiségek és szorosan hozzájuk rendelt cselédség is minősített.⁴⁰ Valamirevaló polgárcsalád legalább egy cselédet tartott, a „mindenest”, aki a háromszoba-konyhás alaptípusnál a konyhában aludt, összecukható vaságyon. Az úri lakáshoz azonban többnyire hozzátartozott a konyhából nyíló, kisméretű, nem mindig fűthető és világítható cselédszoba is. A jobbmódúak két cselédet, egy szobalányt és egy szakácsnőt tartottak, az előbbinek rangjelző szerep jutott a reprezentációban, az utóbbinak háztartás vezetésében. A középosztálybeli háztartáshoz hozzátartozott még a nagymosást végző alkalmi mosónő, és a másod-harmadnaponként meghatározott órában megjelenő fodrásznő (a frizőr), a felső rétegnél a nevelőnő (a Fräulein vagy a gouvernante), aki rendszerint a gyerekekkel együtt lakott, és a családdal étkezett.

A lakás elrendezéséből hasonló hármastagolás tűnik ki, mint amilyen a város és a ház tagolódási szempontjait is vezérli. A polgári lakásban világosan szétválnak a szorosan vett *magánszféra*, a *reprezentációs tér* és a háztartás ellátására rendelt „*szolgálati*” helyiségek, illetve személyek szférája.⁴¹ Építészetiileg az elkülönítést a hosszú, ablaktalan,

³⁹ Magyarország története 1890–1918. Főszerk. Hanák Péter – szerk. Mucsi Ferenc. Bp. 1978. 468–469. – *Gergely András*: Települések, lakások és lakóik a századforduló Magyarországon. Történelmi Szemle, 1971. 3–4. sz. 427–429. – *Bobek–Lichtenberger* i. m. 91–92., 106–111. – *Stekl* i. m. 55–56. A középosztályhoz tartozónak tekinthető családok csaknem felének háromszobás lakása volt. Erre l. Budapest Statisztikai Közlemények. 43. k. 32^x, 42^x–43^x.

⁴⁰ Uo. 51^x–52^x, 59^x–60^x. – *Thirring Gusztáv*: Budapest lakásviszonyai. Fővárosi közlemények a statisztika köréből. Bp. 1907. 20. – *Gergely András* i. m. 426–428.

⁴¹ Wohnen im Wandel. i. m. 8. j 19–22., 30–40.

gyakran L vagy T alakú előszoba látja el, amelyből vagy valamennyi helyiséghez, vagy legalábbis az egyes szférákhoz külön bejárat nyílik. Egyértelműen elkülönül a lakószobáktól a konyha-kamra-cselédszoba csoport, s a kétszintes lakásoknál a földszinti reprezentációs és az emeleti magánszféra. Többnyire csak virtuális határok, a házirend íratlan szabályai választják el a mindennapi élet magánterét, elsősorban a hálószobát az ünnepélyesebb alkalmakra megnyitott, emeltebb szintű és védettebb szalontól, fogadószobától. (L. erre az 1. és 2. ábra hármastagolódását.) A polgár otthonában igyekszik megteremteni a külvilágtól elzárt magánélet terét. A privatizálás igénye és az egyén kultusza vezet el az *egyfunkciós* helyiségek kialakításához, mégha ez tartósan tiszta formában ritkán, inkább csak a felső rétegeknek sikerül is.

Hogy a magánélet tisztelete milyen mértékben áthatja a reprezentációs szférát is, azt a szalon ünnepélyessége – szinte muzeális illata – és ritka használata tanúsítja. Ezzel magyarázható, hogy a polgári lakás éppen a közéleti funkciók ellátásában szorul külső kiegészítésre: a kávéházra, a klubra, a vendéglátás és a szórakoztatás üzemserű intézményeire. A polgári lakás szűkebb és zártabb volt annál, semhogy a köznapi, kiváltképpen a délutáni társas élet színtere lehessen. Ezt a szerepet egyre inkább a kávéház töltötte be, a mindennapi friss süteménnyel és sajtóval, a biliárd- és kártyaasztalokkal. Valóságos urak számára találták ki a klubot, a kaszinót, ahol a társas élet kellemességei a politikai kapcsolattartás hasznosságával szerencsés formában egyesültek.⁴² Elmúltak azok az idők is, amikor a főúri és polgári palotákban muzsikáltak, báloztak, játszottak. Ezeket a funkciókat fokozatosan a színház, a vigadó, a hangversenyterem vette át.

A modern nagyváros, a lakóház és a polgári otthon szociális és funkcionális tagolása mögött szilárd életvezérlő elvek állottak: konzisztens értékrend és morál. Nevezzük ezt *burzsoá etosznak*, amelybe az erkölcsi szokásokon és elveken túlmenően érték-eszményeket is beleértünk. Nos, a történelem színpadán a felvilágosult, liberális, munkatisztelő, szerző és hódító polgár egy antifeudális etosz vértetében lép fel. Ugyanez a polgár a gyárkapun belül, a tőzsdén, az ügyvédi irodában kíméletlen, ravasz, számító, fukar, népnyzó, otthonában viszont a jóságos, ám szigorú atya, a humán műveltségű, ám valláserkölcös autokrata. A burzsoá etosz tehát ugyancsak *hármastagolású*: más elveket és morált követel és enged meg az *üzleti életben* és mást a *közéletben*, és mást a *magánéletben*.

A lakás berendezése

A lakberendezés rekonstruálására többféle forrás áll rendelkezésünkre: a nem teljesen pontos, de érzékletes visszaemlékezések, irodalmi leírások; a bútorkereskedések, áruházak árjegyzékei, garnitúra-ajánlatai; a hiteles, pontos, de az eleven élet ezerszínűségét

⁴² *Borsody-Bevilaqua Béla–Mázsay Béla*: Pest-budai kávéházak. 1–2. k. Bp. 1935. – *Balla Vilmos*: A Kávéforrás. Régi pesti kávéházak legendái. Bp. 1927. – *Gundel Imre–Harmat Judit*: A vendéglátás emlékei. Bp. 1979. 185–246. – *Halász Lajos*: Az Országos Kaszinó ötven éves története. Bp. 1923. – *Bognár János*: Három évtized egy úri kaszinó életéből. Bp. 1927. – Jelentés a budapesti Lipótvárosi Casino 25 éves fennállásának alkalmából. Bp. 1907.

tükröző és nehezen tipizálható hagyatéki leltárak.⁴³ Szerencsés módon a vizsgált házakból, lakásokból is fennmaradt néhány hagyatéki leltár.

A Sugárút 5. sz. ház első emeleti négyszobás lakásának első bérlője, Hercog Ármin orvos 1888. évi hagyatéka szerint a hálószobában többek között volt 2 ágy, 2 éjjeliszekrény, egy háromajtós szekrény, kétajtós márványlapos mosdószekrény, egy íróasztal, egy aranykeretes tükör; az ebédlő főbb bútordarabjai között említhető a háromajtós kredenc, egy kisebb, négyszögű és egy nagyobb méretű, drága, kihúzható ebédlőasztal, 6 nádszék, egy kárpitozott dívány 6 megfelelő székkal, egy falitükör konzollal, egy varróasztal, ingaóra, 12 személyes porcelán evőkészlet, 6 személyes kávé- és teakészlet; a szalont egy három- és egy kétajtós üvegszekrény, 2 kerek asztalka, egy pamlag, 4 selyem szövétű fotel és 4 hasonló szék, egy aranyozott keretű konzoltükör, egy „üvegcsappes” nagy csillár, képek, vázák díszítették; – az egyszerűbb gyerekszoba bútorzata 2 szekrényből, egy mosdószekrényből, egy éjjeliszekrényből, egy kisasztalból, egy drága zongorából állt (a leltár ágyat nem emít!). A világítást mindegyik szobában *petróleumlámpa* szolgáltatta. (A bútorzat becsértéke összesen 1246 Ft, közepes magasságú).⁴⁴

A Sugárút 27. egyik hétszobás díszlakásának berendezését Goldberger Imre Róbert 1892. évi hagyatékából ismerjük. A leírásból világosan rekonstruálható a háló, az ebédlő, a szalon és a gyerekszoba berendezése, a többi három szoba többfunkciós lehetett. Hadd emeljük ki csupán az elegáns ebédlőt. Ebben volt egy amerikai díófa ebédlőasztal 12 bőrkárpitozott székkal, egy hatajtós, márványlapos tölgyfa kredenc, két tölgyfa konzol szekrény, egy 24 személyes és 3 különféle 12 személyes aranyozott porcelán étkészlet, egy 12 személyes kávé- és egy hasonló teakészlet (innen a nyilván ezüst evőeszközök felsorolása hiányzik!). Az egész lakásberendezést 5000 Ft-ra becsülték.⁴⁵

Az Erzsébet krt. 35. sz. ház tulajdonosának, az első emeleti díszlakás lakójának, Frölich Gusztáv országgyűlési képviselőnek⁴⁶ a valóságos lakberendezése a leltár alapján nehezen rekonstruálható. Az egykorú hiteles leírásból tudjuk, hogy a lakás hétszobás volt, a leltárban viszont csak négy szoba bútorzatát vették fel (valószínűleg az özvegy öregúr nem használta valamennyi szobáját. Meglehet, hogy a hálószobáját és dolgozószobáját, valamint az ebédlőt és a nappalit összevonta, vagy zárva tartotta). A hálószobában az egyes ágy, éjjeliszekrény, mosdóasztal mellett egy Wertheim-szekrényt, továbbá a dolgozószobához tartozó íróasztalt, játékasztalt, egy díványból, 4 fotelből és 3 székből álló garnitúrát találunk; a szalon felettebb közepes színvonalú, a „kisasszony” szobája is egy szerény módú úrilány háló- és nappali szobájának a keverékét mutatja. A zongora és a harmónium az ebédlőnél van feltüntetve, bár inkább a nappaliban állhatott. (A berendezés becsértéke mindössze 754 Ft).⁴⁷

A hagyatéki leltárok zsúfolt lakásokra vallanak. Egy szobában 15–20, egy lakásban 60–100 tételt is felvesznek, s minthogy a garnitúrákat rendszerint egy tételnek tekintik, s

⁴³ Ebben a vonatkozásban alapos munka *Tóth Zoltán*: Polgárosodás és hagyományörzés a századfordulói Szekszárd anyagi életviszonyaiban. Ethnográfia, 1982. 2. sz.

⁴⁴ BFL. IV. 1411. b. Hercog hagyaték.

⁴⁵ Uo. Goldberger hagyaték.

⁴⁶ Új Országgyűlés Almanach 1887–1892. Szerk. Sturm Albert. Bp. 1888. 209.

⁴⁷ BFL. IV. 1411. b. Frölich hagyaték.

a szőnyegetek és párnákat is gyakorta összevonják, jól kitűnik a polgári otthonok bútortelítettsége.

Milyen is lehetett a századvég polgári otthonának berendezése? Kísérjük meg a hagyatéki leltárak, az irodalmi leírások és az árjegyzékek alapján a tipikusnak tekinthető lakásberendezést összeállítani, annak tudatában, hogy a valóságos lakás a család létszámának, korának, vagyoni helyzetének és pozíciójának változásaival, megőzvegyüléssel, válással, benősüléssel együtt alakult, a bútorok cserélődtek, s idők rendjén egyes szobák funkciója is megváltozhatott. Ezt figyelembe véve korlátozzuk tipizálási kísérletünket csupán a három stabil helyiségre: a hálószobára, az ebédlőre és a szalonra.

A hálószoba

A polgári lakás legkevésbé változó helyisége a hálószoba volt, alkalmasint az egyetlen, amelyben a hagyomány a burzsoá etosz egész társadalmi tartományára – a nagypolgártól a kispolgárig – kiterjedt. A hálószoba funkciója és struktúrája a 19. század folyamán lényegében véve nem változott. Mint a házastársi együttélés és alvás színtere, a többi családtag elől, még inkább az idegenek elől elzárt terület volt, ahová a házastársakon kívül csak a semleges minőségű cseléd léphetett be takarítás végett.

A hálószoba struktúráját a töretlen főfal középvonalára merőlegesen elhelyezett két szimmetrikus ágy határozta meg. Szorosan csatlakozott hozzá az éjjeliszekrény, hogy könnyen elérhető legyen a rajta elhelyezett gyertya, lámpa (pohár, orvosság) és a benne tartott éjjeliedény és papucs. A szobastruktúrához szervesen hozzátartozott még egy ruhásszekrény és egy berakós fehérműszekrény, amelyet komód is helyettesíthetett, továbbá az ágyal szemközt levő mosdóasztal, rendszerint két lavórral, kannával, a hátsó falon tükörrel. Gyakran találunk a kisebb lakások hálószobájában az ágyak előtt díványt, amelyen kamaszkoráig a gyerek aludt. Rendszeres berendezési darab volt még 2–4 szék (fotel), esetleg külön toalettasztal.

A fürdőszoba meghonosodásával csökkent a mosdóasztal fontossága és mérete, bár még a századelőn is alig akadt olyan fürdőszobás polgári lakás, amelynek hálószobájából hiányzott volna.

A berendezés tehát *intimitást* árasztott, az elrendezés *szimmetriája* pedig a házastársak közti hálószobai egyenlőséget jelképezte. A szimmetriát voltaképpen egy bútor darab bontotta meg: a toalettükör, talán éppen e „bomlasztást” volt hivatva enyhíteni a tükör triptichon-szimmetriája, és a tükörrel szemben levő sarokban elhelyezett meleg tónusú cserépkályha. Az intimitás és az elzártág egyfajta ünnepélyes titkosságot kölcsönzött a hálószobának, amit valóságos *szakrális* jellegűvé avattak a struktúra dekorációs elemei. Az ágyak fölött voltak ugyanis elhelyezve a szentképek, a kegytárgyak, a családi portrék és fényképek, az intim áhítat kifejezői. Vallástalan – és ezt demonstrálni kívánó – családoknál a szentképek helyét az intim erotika sztereotípiái, aktok, odaliskok, pajzán mitológiai jelenetek olajmásokai – vagy olcsó nyomatai – foglalták el. Ugyancsak a hálószoba őrizte a család nem kiállításra szánt kincseit, az ékszeret, az aranyat, a pénzt. Sok inventárban a hálószobai darabok felsorolása közt találjuk meg a kisebb ékszeres kazettát és a nagyobb méretű kasszát (páncélszekrényt).

A hálószoba berendezése, struktúrája olyan erős volt, hogy befolyását a népi mélyrétegekre is kiterjesztette, túlélte két világháborút, és csak a második utáni tartós lakásmizéria, egy radikális életmódváltás bontotta meg hagyományos rendjét.

Az ebédlő

A lakás másik többé-kevésbé egyfunkciós és stabil struktúrájú helyisége az ebédlő. Általában az előszobából nyílt, hogy a konyhával való közlekedés minél közvetlenebb legyen. A berendezés masszív, kemény fából készült, sötét tónusú darabokból állt, a centrális helyet az asztal foglalta el. A korábbi századok „nagy háztartásából” a hosszú, négyszögletes asztal öröklődött. Korszakunkban a méretei kisebbedtek, amint a család maga is 4–6 főre csökkent. Sok helyütt használták a kihúzható asztalt, és elterjedt a térformálás szempontjából kedvezőbb ovális vagy kerek asztal is. Az ebédlőszékek inkább masszívak, mint kényelmesek voltak, inkább párnával, mint kárpittal puhították őket.

Az ebédlőgarnitúrához szervesen hozzátartozott egy nagyobb és egy kisebb ebédlőszekrény. (Az elnevezésük tájanként, koronként és stílusonként nagy változatosságot mutat.) A nagyobb szekrény – délnémet, osztrák és magyar területen általában: a kredenc – két részből állott, egy kétajtós, kétfiókos alsó és egy középen üres felső részből. A kredenc nemes fából készült, a historizmus uralma idején faragott, oszlopos, az alsó rész fedőlapja politúros, vagy márványlappal borított. A felső részben a porcelánt és a kerámiát (csészéket, kancsókat, italokat), az alsóban a tányérokat, az asztalneműt, az ezüst evőeszközt, a márványlapon a vázákat, a gyümölcsstartót helyezték el. A kisebb szekrény (pohárszék, buffet, Anrichte) állhatott ugyancsak két részből, alul a rakodórészből, felül az üveges pohártartóból, de lehetett egyrészes is, ezt általában tálalónak nevezték, és arra is használták. Az ebédlőhöz a nem centrális kályhán és nem nagyfényű lámpán kívül egy tükör és egy állóóra vagy falóra tartozott. „Idegen”, esetleges darab volt a dívány, a szófa, néha egy kisasztal és fotel.

Az ebédlő berendezése rendet és módot, fegyelmet és szertartásosságot sugallt. Valóban megfelelt a házirendnek és az étkezés szertartásosságának. A középosztály életmódjához tipikusan hozzátartozott a napi háromszori közös étkezés. A szegényebb rétegek télen az ebédlőt nem fűtötték, hanem a nappaliban vagy az előszobában étkeztek. A felsőbb rétegeknél viszont az ebédlő a díszesebb és számosabb vendégség fogadásának színteréül is szolgált. Ilyenkor egybenyitották a mellette levő szalonnal, úriszobával, s a szoba egyszerre a hajdani *s a l a* méretűvé tágult.

A szalon

A szalon struktúrájának magját is az ülőgarnitúrák alkották, amelyeket aszimmetrikusan, sarkosan helyeztek el, többnyire asztali vagy állólámpával együtt. Megtalálható itt is a pohárszék, a konzolasztal és konzoltükör. A szalon falait a térség illúzióját keltő tükrök sora fedte. A szalon főként a reprezentáció néhány fontos kellékében különbözött az egyszerűbb nappaltól.

Jellegzetes bútordarabja a *vitrin*, a békekor e kecses, négy lábú, üvegablakos, belül polcos szekrénye, amelybe a család a magamutatásra érdemes értékeit és értékrendjét állította ki. A vitrinben helyezték el a kitüntetések, az érme, a családi ereklyét, a műtárgyakat, a régiségeket. Ugyancsak szabálynak számított a szalon teljes megvilágítására, ragyogtatására szolgáló csillár. Közép-Európában a velencei eredetű *Lüster* terjedt el. Ha a család komolyan nem muzsikált, akkor a szalonban helyezték el, mint kiállítási tárgyat a zongorát is (egyébként a zeneteremben, alsóbb szinten a nappaliban állt).

A szalonhoz szorosan hozzátartozott a megfelelő öltözék is. Estély alkalmával a szobalány fehér kötényes, fehér bóbítás egyszerű fekete ruhában, a család férfi tagjai sötét ünneplőbe öltöztek, és csodálatos módon átalakult a női viselet is. Ismeretes, hogy a 19. századi női öltözködést a test teljes elfedése, a hosszú szoknya, hosszú ujj, a begombolt, nyakig zárt felsőrész jellemezte. Napközben és munkaközben valamivel lazábban, kényelmesebben, utcán, délutáni társaságban befüzötten és szigorúbb zártsággal takarta a ruha a hölgyet a lábától a fejéig. Ám eljött az estély, és az állig begombolt hölgyek „levetkőztek”, megmutatták csupasz karjukat, vállukat, hátukat.

Mivel magyarázható az öltözködési szokás szembetűnő kettőssége? Valószínűleg az udvari és főúri körök szokáskultúrája vált divattá és terjedt el a gazdagpolgárság között. Reprezentatív alkalmakkor a család felnőtt hölgytagjai is kiállítási tárggyá váltak: a család megmutatta értékeit. A reprezentáció, mint közéleti aktus, a polgári etosz szabadgondolkodó, világias és szépségkedvelő arculatát, mint üzleti találkozó viszont gyakorlatias, haszonelvű szellemét tükrözte.

*

Amint előljáróban hangsúlyoztuk, ezek a leírások ideáltipikusok, amelyek csak általános vonalakban és tökéletlenül tükrözik az eleven élet valóságos lakberendezési gyakorlatának kaotikus tarkaságát. Mi sem bizonyítja ezt jobban, mint egy jómódú középosztálybeli – pozícióját tekintve a politikai vezetőréteghez tartozó – pécsi ügyvéd lakása, amelyben a szalont, bár gyakorta fogadtak rangos vendégeket, köznapokon nappalnak is használták,⁴⁸ avagy olyan leírások és leltárak sora, amelyekből világosan kitűnik, hogy az ebédlőt is használták nappalnak, a nappalit gyerekszobának. Legritkábban, tény, a hálószoba szakrális jellegét sértették meg.

Újabb kutatások rávilágítottak arra is, hogy középosztályi szinten és feljebb a családfő gyakran fenntartott a maga számára egy szobát, amelyet olykor dolgozószobának, férfiszobának, többnyire *úriszobának* neveztek.⁴⁹ A berendezési tárgyak között általában található egy íróasztal, egy játékasztal, egy könyvszekrény, egy dívány, pamlag, bőr ülgarnitúra, néha pénzszekrény, a falon fegyverek, vadásztrófeák. Vidéki kúriák, úri villalások, nagyvárosi értelmiségi lakások esetében a családfő foglalkozása – ügyvéd, bíró, tervező mérnök – indokolta a külön dolgozószobát. Úgy látszik azonban, hogy az úriszoba elkülönítése ennél szélesebb rétegekre jellemző. További kutatások

⁴⁸ *Lakatos Mária*: Egy pécsi polgárcsalád a század elején. *Mozgó Világ*, 1983. augusztus. 28.

⁴⁹ *Uo.* – *Gyáni Gábor*: Polgári lakáskultúra a hagyatéki leltárak elemzése alapján. Kézirat tanulmány.

dönthetik el, hogy az úriszoba gyakorisága magyarországi sajátosság-e, vagy a korszak általános európai, esetleg közép- és kelet-európai jelensége. A külön szalon, a díszes ebédlő és az úriszoba annyit mindenképpen jelez, hogy a századvégén a polgári életmód erősen a reprezentáció felé tolódott el.

A polgári lakás otthontalansága

Az elrendezés és a berendezés tipizálási kísérlete után joggal tehetjük fel azt a kérdést, hogy milyen lehetett az élet, nem módja és minősége, hanem az *életérzés* a polgári otthonokban, a századforduló idején. Kétségtelen, a modern nagyvárosi ház és lakás sok újat, kényelmet, civilizációs vívmányt hozott a középrétegek életébe. A polgár magánéletének biztonságos szigetét építette fel lakásában, amely intimitást és védelmet nyújtott, és teljes összhangban állt a nemzetközi és a monarchiai közélet szekuritásáról alkotott illúzióival. Vajon valóban jól érezte-e magát otthon, különösen a századvég fiatal nemzedéke? A visszaemlékezések zöme rossz közérzetről tanúskodik. A századvég fiatalságának egy része, a vagyonos értelmiségiek, minden kényelem ellenére kényelmetlenül, otthontalanul érezték magukat a szülői házban. Sokan közülük elfordultak a polgári értékektől, a polgári moráltól, mihamarabb el is költöztek hazulról.

A századvég historizáló stílusú házaiban és lakásaiban a forma és a szerkezet nem felelt meg a funkcióknak. A Ringstraße, a Sugárút úri lakásai hűvösek voltak a szó szoros és átvitt értelmében. A nagyméretű, magas szobákból hiányzott a meghittség, és kifűteni sem lehetett őket. A viszonylag keskeny ablakok, a sok függöny, drapéria miatt a szobák homályosak is voltak, és a korabeli világítási technika mellett még a villany bevezetése után sem lehetett jól megvilágítani őket. A bútorok túlságosan nagy teret foglaltak el az eleven lélettől, készítésükben háttérbe szorult a célszerűség. A sok díszítés, faragás, hajlítás miatt gyakran a belterük is használhatatlanná vált, nem is szólva arról, hogy milyen nehéz lehetett az oszlopos, csigavonalas, reliefes bútorokat porolni, tisztítani. *A reprezentációt szolgáló forma és struktúra elnyomta, elnyelte a funkcionalitás elvét*: a polgári lakás minél gazdagabbá, díszesebbé, annál *diszfunkcionálisabbá*, mondhatjuk, *otthontalanabbá* vált.⁵⁰

Vegyük csupán a neoreneszánsz ház belső térképezését. Egykoron a reneszánsz palotában szerkezet, forma és funkció összhangban állt egymással. A lakóhelyiségek első és második emeletre telepítésének megvolt az életmóddal szorosan összefüggő értelme, akárcsak a termes méretarányoknak. A palotában több tucat ember lakott, a *sala* a közélet színtere is volt, a szobák megvilágításánál keletkezett füstöt a felső légtérbe kellett vezetni. De a múlt századvégi lakásban, ahol legfeljebb 4–6 ember lakott, ahol gázzal vagy villanyal világítottak, cserépkályhával fűtöttek? S amikor a vas, a téglá, a cement már új szerkesztést is lehetővé tett? Itt már csak a szalon, a fogadóterem felelt meg nagyjából rendeltetésének, a többi szobát a funkcióvesztés, az atmoszféra hűvössége és üressége tette kényelmetlenné. És hiába próbálta a gazdag polgár a belső űrt mutató mű-

⁵⁰ Schorske i. m. 62–71. – Otto Wagner: A művész vagy a mérnök. Szecesszió. Szerk. Pók Lajos. Bp. 1972. – Hendrik Petrus Berlage: Ismét legyen stílusunk. Uo. – Hermann Bahr: Az igazi és a hamis szecesszió. Uo. – Hans Dieter Hellige: Generationskonflikt, Selbsthaß und die Entstehung antikapitalistischer Positionen im Judentum. Geschichte und Gesellschaft, 1979. 4. sz.

tárgyakkal és kacsatokkal kitölteni, hiába az atmoszferikus hűvösséget plüssel, függönnyel, drapériával felmelegíteni, a lakás ettől még kényelmetlenebbé és otthontalanabbá vált.

Az élet módja, külső formája végtére is nem tudja elkendőzni belső ürességét. A múlt század utolsó harmadában a burzsoá etosz ellentmondásai élesen kiütözköztek. A polgárságból kivált, tőle elkülönült az új arisztokrácia, az újdonsült bárók és nemesek rétege, amely már sokat adott, sőt költött a presztízszre, a méltó reprezentációra. Őket csodálta, utánozta értékválasztásban és életelvekben a polgári középosztály nagy része. A „hódító” polgár a század végére hagyományörzővé vált: a liberalizmusnak inkább a szólamait, nem az elveit őrizte, azokat is egyre bágyadtabban. Elvben és szólamban – olykor mecénási szerepben – még nagyra becsülte a humanizmust és a kultúrát akkor, amikor a humán kultúra és a polgári életmód egésze válságba került.⁵¹

A lakás hűvössége, zsúfolt üressége, célszerűtlensége és otthontalansága tulajdonképpen éppen ezt, az életmód válságát fejezte ki. Az ellen lázadt fel az a fiatal generáció, amely a századelőn az életmód totális reformját meghirdette, s megvalósította, ami reális volt: a 20. század új ház- és lakásformáját, új testkultúráját, öltözködését, elindította egy új humán kultúra művészi és társadalmi mozgalmait.

⁵¹ *Schorske* i m. XXVI–XXIX., 5–10., 212–225.