

RÉTI R. LÁSZLÓ

A Rimamurány - Salgótarjáni Vasmű Rt. a második világháborúban

A Rimamurány-Salgótarjáni Vasmű Rt. a múlt században keletkezett vasgyártó vállalkozások ismételt egyesüléséből—az iparági fejlődés szerves részeként — a banktőke tevékeny közreműködésével alakult 1881-ben.

A vastermelés legfontosabb feltételeivel bőségesen rendelkező kohászati kombinát gerincét a törzsművek: az ózdi, a salgótarjáni, a borsodnádasdi üzemek, valamint a hozzájuk kapcsolt borsodi-nógrádi szénbányák és a gömöri-szepesi ércbányák alkották.

A századfordulón a vállalat a Wiener Bankverein pénzügyi támogatásával megszerezte a válság következtében tönkrement Hernádvölgyi Magyar Vasipari Rt., az Unió Vas- és Bádogyár Rt., 1906-ban pedig már a Kaláni Lemezgyár részvénytöbbségét is. Erőforrásaikat szorosan a törzsművek termelő szervezetébe integrálta. Korszerű és eredményes termelési-fejlesztési, üzemszervezési, kereskedelmi és üzletpolitikai tevékenysége következményeként az első világháborút megelőzően már a hazai nyersvastermelés 57, az acéltermelésnek pedig 56⁰/₀-át tartotta kézben.

Hatalmas gazdasági ereje, valamint a Pesti Magyar Kereskedelmi Bankkal egyre szorosabbá váló kapcsolatai révén mind vitathatatlanabb vezető szerepet vívott ki a magyar vaspiacon. Kezdeményezője volt az osztrák vasműveket egyezményre kényszerítő magyar vaskartell megalkotásának, s jelentős tényezője az iparág nemzetközi monopolszervezetei közép-európai („ZEG”) csoportosulásának is.

Az első világháború idején a hadiszállításokból messzemenően részesedő vállalat a Tanácsköztársaság leverése, Magyarország új határainak megvonása után, 1919 és 1925 között, fennállásának egyik legsúlyosabb szakaszát élte át. Erdőbirtokai, vasérc, mészke és magnezit bányái Csehszlovákia területére estek. A bánya, a kohó és a gyári üzemek organikus együttműködése felbomlott. E rendkívül súlyos helyzetből az 1922 szeptemberében létrejött magyar—csehszlovák államszerződés jelentett kiutat. A Rimamurányi Vasmű a megváltozott feltételekhez igazodó termelési szervezetét a Pesti Magyar Kereskedelmi Bankhoz, valamint e bank érdekkörébe tartozó tőkeerős nagyvállalatokhoz fűződő szorosabb kapcsolatait az 1920-as években alakította ki.

1925 után, a mérsékelt gazdasági fellendülés idején, a vállalat termelése emelkedett, áruforgalma nőtt. Kereskedelempolitikáját kartellkapcsolatainak felújítása, megszilárdítása jellemezte.

Az 1929—1933-as világgazdasági válság éveiben termelését lépcsőről-lépésre redukálni kényszerült. Kapacitásának mindössze 25⁰/₀-át hasznosíthatta. Ez időszakban a vasipari kartelltevékenység megerősödött, a kartelizálási folyamat meggyorsult. Hazai és nemzetközi (főként balkáni) pozícióit a vállalat „még áldozatok árán is” megtartani igyekezett.

A válságból való kilábalást meggyorsította, hogy a háborús készülődés jegyében 1935-től mind nyitottabbá váló fegyverkezési konjunktúra a kapacitás teljes kihasználását, sőt — többek között a minőségi acélok és acélszarmazékok keresletének kielégítése céljából — nagyarányú bővítést is igényelt. A kohómű kapacitás-kihasználása 1938-ban már elérte a 96, a martinmű pedig a 91⁰/₀-ot. A Rimamurányi az ország nyersvastermelésének nem kevesebb, mint 73⁰/₀-át adta. Új beruházásokra és rekonstrukciókra 1933 és 1938 között mintegy 20 millió pengőt fordított, melynek nagy részét vállalati felhalmozásból fedezte. Termékeinek többségét belföldön értékesítette, de erőfeszítéseket tett a kivitel fokozására is.

A győri program meghirdetése után a fegyverkezés üteme meggyorsult. A politikai jobbrafordulást, a gazdaság militarizálásának előrehaladását a nemzetközi események is inspirálták. Németország befolyása hazánk gazdasági és politikai életében döntő tényezővé vált. 1938 második felétől — az 1940 ősztől 1941 tavaszáig tartó átmeneti megtorpanástól eltekintve — a hadikonjunktúra kibontakozását figyelhetjük meg, s ez a háború kitérésével éppen a legérdekesebb vas- és fémipar, valamint a gépgyártás területén újabb lendületet kapott. Magyarországnak

a szovjetellenes háborúba való belépésével a hadigazdálkodásra való átállás teljessé vált. A legfontosabb üzemek, így a Rimamurányi művei is, katonai ellenőrzés alá kerültek. Előrehaladt az állami beavatkozás erőteljes kiépülése a gazdaságban s a szociálpolitika legfontosabb területein. A gazdaság feletti ellenőrzés mindinkább a leghatalmasabb finánciókés csoportok kezében összpontosult. Ugyanakkor az „örségváltás” keretében — több fokozatban — lezajlott a „zsidó tőke” kiszorítása, s az ún. „árja”, korábban főként másodvonalbeli tőkés csoportoknak a felsőbb gazdasági és politikai kulcspozíciókba való kerülése is. Az ország náci megszállásával az ipari üzemek egész sora került német kézre.

Tanulmányunk Magyarország második világháború alatti gazdaságtörténetének és munkásmozgalomtörténetének teljesebb feltéréséhez kíván hozzájárulni.

A termelés alakulása

A Rimamurányi Vasmű második világháború alatti történetét alapvetően a háborúban álló ország gazdasági és politikai helyzetének mindenkorai változásai határozták meg. Gazdálkodásában ugyanakkor az iparág általános problémái is tükröződtek.

A vállalat pénzügyi konszolidáltsága lehetővé tette, hogy a haditermelés fejlesztése által igényelt nagy beruházásokat elsősorban a Kereskedelmi Bankra támaszkodva, részben pedig saját forrásból finanszírozhassa. Banktartozásai — beleértve a Wiener Bankvereinnél fennállókat is — évi átlagban három-három és fél millió pengőt tettek ki. Ötszáz-hétszáz ezer pengőre rugó idegen fizetési eszköz-szükségletét a Pozsonyi Általános Bank, a Živnostenská Banka, továbbá a Tatra Bank biztosította.¹

A Rimamurányi Vasműnek a magyarországi finánciókés legfelsőbb köreihez, mindenekelőtt a Kereskedelmi Bankhoz fűződő kapcsolatai nem szenvedtek törést annak ellenére, hogy a német befolyás és az azt feltétlenül támogató belső erők előretörésével személycserékre került sor a vállalat és ugyanúgy a Kereskedelmi Bank vezetésében is.²

1942 tavaszán a Kereskedelmi Bank segítségével és a Magyar Nemzeti Bankkal is egyetértve az alaptőkét 4,8 millió pengővel, 24,2 millió pengőre emelték.³ A beruházások nagyságrendjének érzékeltetésére megemlítjük, hogy a Rimamurányi Vasmű 1938 és 1943 között összesen 38,3 millió pengőt fordított a termelés fejlesztésére, felújításokra és beruházásokra. Ennek nagy része a vállalat termelő szervezetének magját képező Ózdi Vas- és Acélgyárra esett. 1939—1940-ben itt a gyári telefonterületre 2,6 millió pengőt, új szivattyúgépek, légsűrítők és csiszológépek, valamint más berendezések beszerzésére 778 ezer pengőt fordítottak. 1941-ben 16 ezer pengő költséggel új raktársarnokot építettek a finomhengerműnek, 23 ezer pengőért átépítették a gyári pályaudvart, és 22 ezer pengő ráfordítással a gépműhelyt is felújították. 1942-ben az ózdi gyárra 5,7 millió, a kohóra pedig 2,8 millió pengőt költöttek. Az 1942—1943-as évben a Rimamurányi Vasmű összberuházásainak 24,5%-a, 4,8 millió pengő a kohóműre; 43,4%-a, 8,6 millió pengő pedig az ózdi gyárra esett. 1944-ben a kohóműbe újabb félmillió, a gyárba pedig több mint kettőszáz ezer pengőt investáltak. Ugyanezen évben 1,2 millió pengő költséggel bővítették a kohóréműt, 10 500 KW teljesítményű gőzturbinát állítottak munkába. Mind a négy olvasztót pneumatikus csapolónyílás-tömítő géppel látták el. Az új, harmincezer köbméteres laboratórium építésére 91 ezer pengőt fordítottak.⁴ E beruházások együttes összege időszakunkban kb. 27,3 millió pengőt tett ki, a Rimamurányi Vasmű összberuházásainak 71,2%-át. 1932 és 1938 között ugyanez az arány (húsz millió pengőből) 47,5% volt.

A vállalat pénzügyi helyzetét a különböző címen képzett tartalékokkal is biztosítani törekedett. Ezek összege (melynek főbb tételei a tőketartalék, az értékesítkelési és értékesítési tartalék, a kétes követelések tartaléka, a kölöntartalék, a megadózott tartalék stb. voltak) 1941-ben 69,4; 1942-ben 72,6; 1943-ban pedig már 89,3 millió pengőt tett ki. Különösen a nyilvános és belső („titkos”) leírásokból képzett amortizációs alap jelentősége nőtt. A vállalati érdek, miként ezt az illetékes Miskolci Kerületi Iparfelügyelőséghez intézett beadványok sora

¹ Országos Levéltár, Rimamurány-Salgótarjáni Vasmű Részvénytársaság Levéltára (OL RMSV). Főkönyvelés. Bankkövetelések, banktartozások. Vállalati mérlegek 1938—1943. 3—6. cs. Z 377.

² Bíró Pál képviselői mentelmi jogát jogtalan valutafelhasználás címén már 1938-ban felfüggesztették. Quirin Leó vezérigazgató 1939-ben ugyanakkor a Magyar Élet Pártja képviselője lett. A Vasmű alkalmazottainak 12%-át „zsidó származásúnak” minősítették, 1939-ben a Rimamurányi elnökéül Chorin indítványára gr. Zichy Jánost választották. Weiss Fülöp alelnök 1942-ben hunyt el. Uo. Igazgatósági ülések jegyzőkönyvei (Ig. jkv.) 1938. okt. 20., dec. 7., 1939. jan. 7., nov. 18., 1942. okt. 20. 4. cs. 2. sz. Z 368. A magyarországi finánciókés összefonódásaira vonatkozóan ld. Berend T. Iván—Ránki György: Magyarország gazdasága az első világháború után 1919-1929. Bp., 1966. 77, 213, 219—222, 229, 232, 234.

³ 97 220 db., 50 P/db. névértékű részvényt bocsátottak ki. OL RMSV. Ig. jkv. 1941. okt. 30., 1942. máj. 4. cs. 2. sz.

⁴ Karbantartási és beruházási kiadások, költségelirányzatok. 1942—1944. Uo. Főkönyvelés. 3, 5—6. cs.; uo. Ig. jkv. 1937. okt. 20., 1942. okt. 10., 4. cs. 2. sz.; Beruházási költségelszámolás alakulása 1932—1939. Uo. Építési Ösztályi Iratok (Ép. ir.) 1—3. cs. Z 374.

is igazolja, a fokozottan igénybe vett épületek, gépek és berendezések leírási kulcsának mind magasabb megállapítását kívánta meg. Nemesyszer előfordult az is, hogy a vagyonszaporulatnak egyébként nem minősülő kisebb beruházásokat karbantartási munkáknak tüntettek fel. Ezek leírását az iparfelügyelőség ui. egyetlen év alatt engedélyezte. Az épületek és gépek értékleírása 1942-ben 2—5%, 1942-ben pedig — a karbantartási költségen felül — 11,5% volt. A titkos leírás már 1942-ben 7,5%-al számolt. A legfontosabb beruházások amortizációs kulcsa — pl. az ózdi 2. sz. martin kemence, a salgótarjáni száz tonnás sajtológép. továbbá a Hétesen épült ózdi rendezőpályaudvar esetében, a háború utolsó évében elérte a 30%-ot. Az iparfelügyelőség az ózdi törömi és a nemesacélgyártó berendezések tíz, a gözdaru, a blokkhengermű daru és gépészeti berendezései értékleírását tizenkét év alatt engedélyezte. A salgótarjáni szerárugyár racionalizálási munkálatai, s ugyanúgy a munkáslakóházak építése után a Rimamurányi 1943-ban adómentes leírási kedvezményt kapott. Az amortizáció összege 1938 és 1944 között évi átlagban hat—hat és félmillió pengő volt. A légtalmi beruházások együttes összege 1938 és 1944 között 4,2 millió pengőre rúgott. Ebből hat év alatt, évi 20%-al számolva, mintegy 560 ezer pengőt irtak le. A Miskolci Bányakapitányság 1942-től a bányák légtalmi berendezései és a velük összefüggő felszerelések éves értékcsökkenési kulcsát 33%-ban szabta meg.⁵

A háború alatt a nagyvállalat egész termelési szervezetét a gyorsan növekvő igények mind teljesebb kielégítésére irányuló törekvés jellemezte. Emelkedtek a *szénbányászat* iránt támasztott követelmények is. A termelés „általában zavartalan” volt, de a munkateljesítményt csökkentette, hogy a bányászok egy részét mind gyakrabban hívták be fegyvergyakorlatra. Egyes bányák elmeddültek, az üzemű anyagok beszerzése nehézségekbe ütközött, s áruk is nőtt. A Rimamurányi bányáinak össztermeléséből az Ózd-vidéki bányák részesedése fokozatosan emelkedett: az 1939—40-es évben volt 77,6%-ról 1941—1942-re 79,4%-ra. A készárutermelés emelkedése folytán a gyárak szénfelhasználása az említett években 7,9, illetve 13%-al haladta meg az előző évi igényüket: 5,9 millió mázsáról 6,8 millió mázsára nőtt. Így a termelésnövekedés ellenére a kizárólag a csépteleki bányából eszközölt széneladás csökkent, mennyiségét 700 ezer mázsa körül kívánták tartani. Ugyanitt a szénosztályozás megkönnyítésére az 1939—1940-es üzemévben szénszeparációs berendezést állítottak munkába.

A Rimamurányi hatalmas, 350—400 millió mázsára becsült szénvagyonnal rendelkezett. Fokozott jelentőséggel bírt ez azért, mert 1942 második felétől az ipar számos területén szénhiány lépett fel. A széngazdálkodás 1943—1944-re súlyos válságba került, esetünkben viszont szénhiányból eredő termeléskorlátozásokra adataink nincsenek.⁶

Az ózdi kohók működésének legfőbb feltétele a zavartalan kokszellátás volt. A világháború kitörésekor átmenetileg a nyersvastermelést 20%-al csökkentették, hogy a felhalmozott kokszkészlet minél tovább tartson. Ez azonban csak elővigyázatossági intézkedés volt, mert a vállalat kokszellátása lényegében szállítóeszközökön múltott.⁷

Ugyanakkor már 1939-től, különösen az *ércellátás* vonatkozásában mind élesebben jelentkeztek azok az akadályozó tényezők, amelyek a német katonai illetve gazdasági agresszió következtében álltak elő. A német diplomácia még Lengyelország lerohanása előtt, 1939 tavaszán nyomást gyakorolt a jugoszláv kormányra a boszniai érc nagy részének megszerzése céljából, „hogy a jugoszláv vasérmelzés jelentős része a német művek részére biztosíttassék.”⁸ Ez a körülmény rendkívül megnehezítette, hogy a vállalat a Jugoszláviával korábban kötött ércszállítási szerződését meghosszabbíthassa. De a tárgyalások végül is sikerre vezettek. Jugoszlávia 1939 április 1-től öt éves időtartamra évi 150 ezer tonna vasérc szállítására vállalt kötelezettséget, jöllehet a korábbinál 20%-al magasabb áron.⁹ A nehézségeket fokozta, hogy a vállalatvezetés helyzetelemzése szerint „Szlovákia megalakulása és a német befolyásnak ezen országra előrelátható megnövekedése folytán valószínűnek látszik, hogy a Szlovenszókban maradt vasércbányáink termelésének Magyarországra való szállítása terén a jövőben nagy nehézségekkel kell majd megküzdeni” — mondta Máttyás Jenő vezérigazgató az igazgatóság 1939. jan. 7-i ülésén.¹⁰

⁵ A leírásokat a 2000/1940 PM. sz. rendelet 55. §-ának alapján az illetékes Miskolci Kerületi Iparfelügyelőség jóváhagyásával határozták meg. A pénzügyminiszter 1943. márc. 26-i 12 906/VIII/1943. sz. határozata. A Kerületi Iparfelügyelőség 1942. júl. 29-i, 1378/1942. sz., 1943. júl. 31-i, aug. 2-i, továbbá a Miskolci Bányakapitányság 1944. jún. 30-i, 19438/44. sz., a Rimamurányihoz intézett ügyiratai. Tartalékok, leírások. OL RMSV. Főkönyvelés. 2—6. cs. 195. cs. 209. sz.

⁶ A feltárt szénvagyon 1939-ben 363, 1942-ben pedig 354 millió mázsát tett ki. Leggazdagabbak a farkaslyuki, a borsodnádasi és a kurityáni, valamint a somsályi szénletelepek voltak. A szénkihozatal 35—40%-a a somsályi bányából származott. 1939—1942. évi igazgatói jelentések. Uo. Ig. jkv. 4. cs. 2. sz.; Éves adatok. Uo. Főkönyvelés. 3—6. cs.

⁷ OL RMSV. Ig. jkv. 1939. szept. 21. 4. cs. 2. sz.

⁸ A kiváló minőségű bosnyák vasérc felfedezése óta (1904) étkénen foglalkoztatta a magyar vasipari tőkét. A Rimamurányi vezetői már az első világháború idején a magyar vasipar „boldogulásának egyik alapját” látták az egymilliárd mázsára becsült, kiválóan kohósítható hatalmas ércvagyonban. Hasznosítását kezdetben az osztrák és a magyar kormányok részesedési vitája késleltette, később pedig az a körülmény, hogy Bosznia a Jugoszláv királysághoz került. Dr. Biró Pál vezérigazgató félhivatalos levelezése. Uo. Titkársági iratok. (Titk. ir.) 36. cs. 145/1. sz. Z 372.

⁹ Uo. Ig. jkv. 1939. szept. 21. 4. cs. 2. sz.

¹⁰ Uo. 1939. jan. 7. 4. cs. 2. sz.

A csatlós országokat érdekeikben egymás ellen kijátszó német politika a vállalat és a szlovák kormány közötti kapcsolatok alakulásában is kifejezésre jutott. Saját vasérc a bányák fejlesztése következtében ui. kellő mennyiségben állt a Vasmű rendelkezésére, de az ércszállítást elsősorban nem is az egyébként problémákat okozó vasúti kocsihány, hanem a szlovák—magyar kapcsolatokat tudatosan élező német politika akadályozta.¹¹ A vállalatvezetés célja — amint azt Quirin Leo műszaki vezérigazgató kifejtette — az volt, hogy a csehszlovák kormánnyal 1923. június 7-én kötött megállapodás érvényességét Szlovákia új vezetőivel is elismertesse. A magyar és szlovák kormányképviselők tárgyalásai 1939 júniusában megegyezéshez vezettek. A megállapodás — bizonyos szemennység Szlovákiába szállítása ellenében — szabaddá tette az érc útját az ózdi kohók felé.¹² Magyarországnak a Szovjetunió elleni háborúba való bekapcsolódása után a vastermékek iránti hadikereslet még inkább emelkedett. Ugyanakkor a *külföldi ércbeszerzés* egyre nehezebbé vált, s mindemellett a Rimamurányinak kellett fedeznie az Állami Vasművek szükségletét is. A vállalat, hogy e követelményeknek megfelelni tudjon, a termelés fokozását, az *érek minőségének* javítását, illetve ércvagonának bérlet útján történő bővítését tűzte ki célul. Kísérleteket folytattak a rudabányai pátvasérc pörkölésével, de a „német háború miatt” e kísérleteket befejezni nem tudták.¹³ A kohómű az 1940-es években már 55—56⁰/₀-ban pörkölt ércel dolgozott. De az ércet osztályozatlanul érkeztek, s a gyakran poros pörkölt érc lassította a nagyolvasztók adageseréjét, növelte a kohógázzal eltávozó szállópor mennyiségét. A szemcsenagyság javítására és a rudabányai pátvasérc pörkölésére 1939—1940-ben egy Greenvalt-rendszerű pörkölőtelep létesítését határozták el. A költségelőirányzat 4,5 millió pengőtt tett ki.¹⁴ (A zsugorító és osztályozómű azonban csak 1950-ben indult meg.) Tervebe vették a laboratórium átépítését is. Az erőfeszítések eredménnyel is jártak. A pörkölő-érc-termelés jelentős mértékben előrehaladt. 1939-ben 27⁰/₀-al hagyta el az 1929-es év hasonló eredményét: 2,9 millió mázsát tett ki, 1942-ben pedig már 3,9 millió mázsát. De a vasérc-minőség javítása csak a termelés mennyiségi fokozásával együtt vezethetett kielégítő eredményhez. Ezért a vállalatvezetés 1942 végén tárgyalásokat kezdett Dobsina város ércbányáinak *bérlése* tárgyában. Ugyancsak kedvezően alakult a Felsőmagyarországi Bánya és Kohó Rt.-gal 1942 októberében folytatott megbeszélések is a szomolnoki bányák *megvételéről*. A stószói ércvonalat Szomolnok irányából ui. könnyen hozzáférhető, illetve feltárható volt.¹⁵ A gömői érctermelést a munkáslétszám emelésével is fokozni próbálták.

Időszakunkban a vasérc-termelés, miként a pörkölt érc termelése is folyamatosan emelkedett, s visszaesést — a széntermeléshez hasonlóan — csak 1943—1944-ben tapasztalunk. A termelés átlagos önköltsége ugyanakkor jelentős mértékben nőtt — az 1939-ben volt 1,41 P/q-ról 1942-re 1,91 P/q-ra, vagyis 35,4⁰/₀-kal.¹⁶

A folyamatos *nyersvastermelés* érdekében a vállalat 1939-től nagy *kokszkészlet* felhalmozására törekedett. Ebbeli igyekvése az adott körülmények között nem járhatott tartós eredménnyel. A készletek folyamatosan csökkentek, de az ellátást, növekvő árakon, mindvégig sikerült biztosítani.¹⁷ A koksz egyre nagyobb hányada (1939—1940-ben pl. 58⁰/₀-a) a megszállt Csehországból, a „Protectorátusból”, s kisebb részben Németországból, a Ruhr-vidékről érkezett.¹⁸

Az inport-kohóbetét-anyagokkal kapcsolatban megemlítjük, hogy az éves változások mind a mennyiség, mind az egységár tekintetében nemcsak a vállalati szükséglet, hanem mondhatni a háborús események alakulását is tükrözik. Egyértelműen folyamatos növekedést kizárólag a cseh koksz-szal kapcsolatban tapasztalunk. A német kokszbehozatal a szovjetellenes háborútól kezdődően nagyfokú visszaesést mutat, s időszakunkban mindvégig erősen ingadozik. A cseh és a német koksz növekvő egységár-különbsége a háború első évében a legkisebb, mind-

¹¹ A visszacsatolt területeket Rozsnyón, Dernőn, Luciabányán és Rufuson; a Szlovákiában maradt Rimabirtokon pedig Vashegy-Bákonon, Alsósajón és Oláhpatakon folyt ércbányászat. Vasérc-termelés volt még Budabányán, és mangánérc-termelés Eplényben. Az említett ércbányák termelése 1939—1940-ben 4,7, 1941—1942-ben 6,5 millió mázsa volt, az összes nyersérc-termelés (fenti sorrendben 7,2, illetve 9,6 millió mázsa) 65,2, illetve 67,7⁰/₀-át adták. Éves adatok. Uo. Főkönyvelés. 3—6. cs.

¹² OL RMSV. Ig. jkv. 1939. jún. 28. 4. cs. 2. sz.

¹³ 1939—1940. évi igazgatói jelentés. Uo. 4. cs. 2. sz.

¹⁴ Uo. 1942. jún. 30. 4. cs. 2. sz.

¹⁵ A Pyrit Rt. 15 ezer db. részvényét 1,29 millió pengőért vásárolták meg. E vállalatnak a Rimamurányi bányabirtokai közelében, Szomolnokon és Szlovenszókban 75 hektáros, 93 kisebb-nagyobb üzemi épülettel, 17 tisztviselői és munkáslakással rendelkező kénkovand bányája volt. Emellett kiterjedt vasérc és kénkovand kutatási területtel rendelkezett. Berendezései „nagyobb bányüzem folytatására is alkalmasak voltak”. A Pyrit kb. 5 millió mázsára becsült érckészletével, továbbá a feltárásokkal és vásárlásokkal gazdagodott rimai ércvagon az 1939-ben volt 161-ről 1942-re 390 millió mázsára nőtt. Magnezitvagyona 2—2,5 millió mázsa körül volt. OL RMSV. Ig. jkv. 1942 október 10. 4. cs. 2. sz.; a Pyrit kénkovand, vasérc és rézbánya rt. részvényeinek megszerzéséről szóló iratok. Uo. Főkönyvelés. 5. cs.

¹⁶ Uo. Ig. jkv. 1942. jún. 30., okt. 10. 4. cs. 2. sz.

¹⁷ Uo.

¹⁸ A vállalat kokszellátásának zavartalan biztosítására a diplomáciai utat is igénybe vette. A magyar hivatalos szervek által Clodius budapesti német követhöz eljuttatott memorandumára kielégítő választ azonban nem kapott. Mátyás Jenő vezérigazgató félhivatalos levelezése. Dr. Nickl Alfréd rendkívüli követ és meghatalmazott miniszter 1942. febr. 22-én kelt levele Mátyás Jenőhöz. OL RMSV. Titk. ir. 39. cs. 158/2. sz.

össze 15 fillér. 1944-ben a különbség már több mint kilencszerese az 1939-ben tapasztaltnak, 140 fillér. A jugoszláv *ércbehozatal* nagyarányú visszaesése ugyancsak a világháború kitöréséhez kapcsolódik. Az öntődei nyersérc-import is rendkívül ingadozott. Az egységár, a priedori ércbehozatalnál tapasztaltakkal ellentétben, 1940—1941-ben rendkívüli mértékű, majd éves megszakítással folyamatos emelkedést mutat. Kétségtelen, hogy ebben jelentős szerepet játszott a szállításokkal járó kockázat is.¹⁹

Miként a fentiekből kitűnik, a Rimamurányi Vasmű a háború időszakában biztosítani tudta a működéséhez nélkülözhetetlen legfontosabb alapanyagokat. Ebből következően, bár növekvő önköltségi áron, a *nyersvastermelés* is folyamatosan emelkedett. Jelentős visszaesést, miként a szén és az érc esetében, csak 1943—1944-ben tapasztalunk. A nyersvas önköltségét leginkább a koks szakadatlan drágulása, valamint a vasérc minőségének folytonos romlása terhelte. A foszfor- és mangándús ércék gazdaságos kohósítására ugyan készítették terveket, de megnyugtató megoldás nem született. Száz kg nyersvas előállításához 1939-ben 235, 1941-ben 244, 1942-ben pedig már 257 kg vasércre volt szükség.²⁰ Az ércék magas kén- és foszfortartalma nemcsak a kohóüzem hatásfokát rontotta, hanem — miként azt a gyárvezetőség és egy kohászati szakemberekből álló német bizottság 1944 április 25-i tárgyalási jegyzőkönyve megállapítja — akadályozta a minőségi acélok gyártását is. „A német urak”, miután „igen nagy csodálkozással vették tudomásul a magas kén- és foszfortartalmat”, javasolták, hogy a kohóüzemben az ócskavas arányát 40—50%-ra növeljék. Ám, fűzi hozzá a jegyzőkönyv, Özdon még ilyen technológiát nem alkalmaztak, s véleményük szerint „az ilyen kohó már inkább átolvasztókemence.” A német küldöttség azonban jobb megoldást ajánlani nem tudott, mert — mint mondták — „foszforszegény ércben nagy a hiány Európában is.”²¹

Az ózdi kohászat jelentőségét növelte, hogy a rohamosan emelkedő keresletet lényegében változatlan termelési kapacitással kellett az ország vasiparának kiegészítenie. A hazai nyersvas-termelésnek, amely 1939-től a korábbiakhoz hasonlóan 400—450 ezer tonna körül mozgott, a Rimamurányi 1938-ban 73, 1943-ban pedig 68%-át adta.²²

A vas- és fémiparra háruló nagy feladatok különösen az *acéltermelés* fokozását követelték meg. Kihaszínlatlan kapacitással az ózdi és salgótarjáni martinüzemek azonban már alig rendelkeztek. Ez esetben is meg kellett küzdeni az akadályozó tényezők gátló hatásával, ugyanakkor ki kellett elégíteni a hadsereg fokozódó minőségi acélszükségletét.

Növelték tehát az acélgégyártáshoz szükséges *adalékanyagok*, főként az ötvöző anyagok importját, továbbá — elsősorban az elektroacélgégyártás területén — szükségessé vált az ózdi martinüzem műszaki fejlesztése is. Az *ötvözőanyagok* közül egyedül a ferroszilícium-ellátás volt hiánytalan. Ferrromangánt csak saját termelésű nyersmangán exportálása ellenében tudtak beszerezni. A legtöbb ötvözőanyagot azonban csupán silány minőségű pótnanyaggal sikerült helyettesíteni.²³

Hasonlóan nehéz volt az *ócskavas-ellátás* helyzete is. Belföldön a vashulladék-beszerezés korábbi szervezetét, a Magyar Vastermék és Vashulladék Kereskedelmi Rt-ot, az ún. első „zsidótörvény” diszkriminációs rendelkezéseinek megfelelően át kellett alakítani. A három magyar vasmű tárgyalásainak eredményeként az ún. „keresztény tőke”, vagyis jelen esetben a „Hangya” szövetkezet és a Magyar Mezőgazdák Szövetkezete bevonásával, a részvényes kétharmados átengedése útján, új részvénytársaság alakult. A továbbiakban a vasművek ezzel a Rt.-gal kötöttek megállapodást.²⁴ A behozatal 1938—1940 között feltűnően magas volt, ami nyilvánvalóan a koks esetében is tapasztalt készletgyűjtési törekvésekből adódott. 1943—1944-re az állami készletek kimerültek, s az import ismét felfutott. A beszerzési ár a világháború kitörésekor, valamint a szovjetellenes háború megindulásával jelentősen emelkedett. Ezt követően viszonylag azonos szinten mozgott.

1939—1940-ben Özdon a tizből már kilenc martinkemence üzemelt, míg az előző évben átlagosan csak nyolc. A termelés 12%-kal haladta túl az 1938—1939-es eredményt. Az acélmű teljesítőképességének műszaki fokozásával első ízben érték el az évi négyemillió mázsát. Új kemence építését határozták el. Időszakunkban egy kemence éves termelése 440—450 ezer mázsa között mozgott. Az *elektroacél-termelést* két martinkemence elektromos berendezéssel történő kiegészítése útján növelték. Az elektrokészáru mennyisége 1939-ben jelentősen megemelkedett, 83%-kal haladta meg a megelőző év termelési szintjét: 14 ezer mázsát tett ki. 1,

¹⁹ A háborús kockázat nagy megterhelést rótt az anyagbeszerzésre és az exporttevékenységre is. A biztosító intézetek a háború előtt, háborús kockázatra az áru értékének 1,3%-át, normál biztosításra pedig 1%-át számolták fel. A Hadikockázati Iroda, mellékletek nélkül, 10, illetve 5%-os díjtételekkel számolt. Uo. 39. cs. 151/1. sz.

²⁰ Az 1941—1942. évről szóló igazgatósági jelentés. Uj. Ig. jkv. 4. cs. 2. sz.

²¹ Német bizottság ózdi és borsodnádasdi gyárlátogatásáról és tárgyalásairól felvett jegyzőkönyvi feljegyzés. 1944. ápr. 25. Uo. Ózdi Vas- és Acélgár Iratai (OVA ir.). Titk. ir. 1. cs. 7. sz. Z. 383.

²² Berend T. Iván—Ránki György: Magyarország gyáripára a második világháború előtt és a háború időszakában (1933—1944) Bp., 1958. (Berend—Ránki: Magyarország gyáripára 1933—1944) 241.

²³ OL RMSV. Ig. jkv. 1939. jan. 7. 4. cs. 2. sz.

²⁴ Mátyás Jenő vezérigazgató beszámolója az igazgatóság ülésén. 1939. jan. 7. Uo. 4. cs. 2. sz.

illetve 1,4⁰/₀-kal (46, illetve 33 ezer mázsára) nőtt az elektroacélból készült nyersblokk és féltermék előállításra is. Ez azonban még messze elmaradt a készáru gyártás fejlődési üteme mögött, amely 1942-ben már 235⁰/₀-kal szárnyalta túl az 1941-es év eredményét: 41 ezer mázsát ért el. A *martinacél-termelés* 1942-ben 4,2 millió mázsára nőtt.²⁵ Ezen csúcsteljesítményt 1943-ban megismételni nem lehetett. A kemencék kibéleléséhez szükséges („Radex”) tűzálló téglák minősége romlott, az acéllal szemben támasztott követelmény nőtt, s így a gyártás gondosabb előkészítése több időt vett igénybe. A kemencék teljesítményét rontotta, hogy a hiányzó ferromangánt nyersmangánnal pótolták. Az elektroacél-termelést 1942-ben újabb 30⁰/₀-kal kellett fokozni. Átépítették a kemencéket, így a hadügyi vezetés által előírt 30⁰/₀-kal szemben 100⁰/₀-kal tudták a termelést növelni. Az új módszer segítségével a kapacitás 150 ezer mázsára bővült. A gyártás tényleges mennyisége 1939—1940-ben 48 ezer, 1940—1941-ben 76 ezer, 1941—1942-ben pedig már 109 ezer mázsát tett ki. Az elkövetkezendő években azonban már egyre több esetben kellett a nikkellel, molibdénnel, vanádiummal és más fémekkel ötvözött acélokat olyan ötvözetlen acélokkal helyettesíteni, melyek minősége elmaradt a kívánalmak mögött. Ez a körülmény számos nézeteltérésre vezetett a hadsereg és a vállalat között. 1944-re az elektroacélgyártás 150 ezer mázsára nőtt, a martinacél-termelés viszont visszaesett.²⁶ A termelési tényezők általános rosszabbodása: az anyaghiány és a rendelkezésre álló anyagok minőségi romlása, a felhasználható energia hatásfokának csökkenése a termelési költség emelkedésében is kifejezésre jutott.

Az ország martinacél-termelésének 1938-ban a Rimamurányi Vasmű 58⁰/₀-át adta. Miután azonban e termék gyártását a már említett okoknál fogva az előirányozottnak megfelelően növelni nem tudta, részesedése 1943-ra 56⁰/₀-ra csökkent. Ugyanezen években elektroacélból az országos termelés 11,6, illetve 18,7⁰/₀-át adta.²⁷

A haditermelésre való áttérés legszembetűnőbbben az ózdi *hengerüzem* munkaprogramjában jutott kifejezésre. A hengeráru döntő többségét 1939-től a hadsereg kötötte le. A gyártási programot, az ártermelés mennyiségét és a minőségi előírásokat is, az illetékes hadügyi közegek hagyták jóvá. A hengermű rendelésekkel túl volt halmozva, de szabad piacra mind kevesebb áru került, annak ellenére, hogy Észak-Erdély és a Székelyföld az országhoz csatolása révén újabb jelentős piacterületekkel bővült az ország, mégpedig hengerművek nélkül.²⁸ Ennek következtében már a Felvidék és Kárpátukrajna fogyasztóterületének korábbi megszállása óta is túlterhelten dolgozó termelőkapacitás bővítése elengedhetlenné vált. Minthogy a legnagyobb mennyiségben igényelt hengeráru finomsorozat készült, a vállalatvezetés Észak-Erdély visszacsatolásakor egy *második finomsor* legsürgősebb létesítését határozta el. Az 1943-ban Schloemann-tervek alapján felépült és beindított új sorozat korszerű felszerelésére ötmillió pengőt irányoztak elő. Kapacitását 700 ezer mázsában szabták meg.²⁹ A meglévő ózdi finomsorozat leginkább az 1937—1938-as üzemévben beindított új albroncssor közel évi 200 ezer mázsás termelésére támaszkodva, addigi legmagasabb csúcsteljesítményét 1939—1940-ben érte el: 1,5 millió mázsa hengeráru állított elő, 15⁰/₀-kal haladta túl előző évi eredményét.³⁰ Határidőre szállítani azonban még így sem tudott. Az új sorozat megépítését az indokolta, hogy a finomhengermű meglévő kapacitásával a már felvett rendeléseket csak két év alatt tudta volna teljesíteni. A hengerüzem általános túlterheltségét mutatja, hogy 1941-ben az elfoglaltság más sorozatokon is több mint egy évre előre biztosítva volt.³¹ Nem változott a helyzet az 1941—1942-es üzemévben sem. A szállítási követelmények nőttek, a megrendelések még inkább felhalmozódtak.

Az a körülmény, hogy egyre inkább a háborús gazdálkodás szempontjai irányították a termelést, az *állami beavatkozás* elmélyülésében is kifejezésre jutott. A termelést, a termelt anyagfajták mennyiségét, s azok előállításának időbeni sorrendjét még fokozottabban irányították a Honvédelmi Minisztérium közegei, továbbá az anyaggazdálkodás vas- és acélipari bizottságai. Ez természetesen alapvető változást abban, hogy Magyarországnak a háborúban való aktív részvétele folytán „az üzemek termelési viszonyai mind inkább nehezebbekké váltak” nem eredményezhetett.³² S bár az ózdi hengerüzem minden sorozata a háború időszakában teljes kapacitással dolgozott, nőtt a kielégítetlen szükséglet is. Nem tudtak ezen úrrá lenni sem az új finomsorozat beindításával, sem pedig azzal, hogy a blokkos kapacitását — melyhez új mélykemencéket is építettek — 1944 első felében már havi kétezzer tonnára sikerült növelni. A Rimamurányi üzemek közül egyedül a borsodnádasdi gyár termelése csökkent, miután „az áru-

²⁵ Uo. 1942. okt. 20. 4. cs. 2. sz.

²⁶ Uo. Továbbá Uo. ÓVA ir. Titk. ir. 1. cs. 7. sz.

²⁷ Az országos adatokat ld. *Berend—Ránki*: Magyarország gyáripára 1933—1944. 422.

²⁸ Mátyás Jenő vezérigazgató félhivatalos levelezése. A vasfogyasztási fejkvóta alakulása Magyarországon és Erdélyben. Bizalmas adatok. OL RMSV. Titk. ir. 39. cs. 158/1. sz.

²⁹ Az 1940—1941. évi igazgatói jelentés. 1941. okt. 20., 30. Uo. Ig. jkv. 4. cs. 2. sz.

³⁰ Az Ózdi Vas- és Acélgyár hengerművének termelésére vonatkozóan 1940-től adataink hiányosak. Uo. Statisztikai és Tanulmányi Osztály Iratai. (Stat. és Tan. Oszt. ir.) 2. cs. 8. sz. Z 373.

³¹ Uo. Ig. jkv. 1941. okt. 20., 30. 4. cs. 2. sz.

³² OL RMSV. Ig. jkv. 1942. okt. 10, 20, 30. 4. cs. 2. sz.

ellátást szabályzott állami hatóságok megítélése szerint” ezen üzem gyártmányai nem tartoztak az elsőrendűen fontos áruk csoportjába.³³

A feldolgozott alapanyagok legfőbb mutatóinak romlása a hengeráru minőségére is kihatott. A már említett német bizottságnak az ózdi gyárban tett látogatása kapcsán felvett jegyzőkönyvből az is kitűnik, hogy — egyebek mellett — különösen a vashüvelytárcsák minőségét kifogásolták. Ugyancsak elégedetlenek voltak az alkalmazott technológiával, amely véleményük szerint pl. a tartósor nem kellő kihasználtságát eredményezte. Általános következtetésként vonták le, hogy a német technológia pontosabb, teljesítményképesebb, s hogy az ózdi gyár „béke-technológiája” nem kellő mértékben alkalmazkodott a háború kívánta követelményekhez.³⁴ Bíráltnál és „jótanácsnál” azonban, miként az acélgyártásnál is tapasztaltuk, itt sem futotta többre.

Az ózdi hengermű felszereltsége, a rendelkezésünkre álló adatok tanúsága szerint, leginkább a működtetett villanymotorok száma és lóereje tekintetében mutatott változást: 1939-ben 659 darab volt, összesen 35,3 ezer lóerővel, 1943-ban pedig a már 1040 darabot kitevő villanymotor-park együttesen 41,3 ezer lóerőt képviselt. A gőzkazánok száma ugyanezen időben 24-ről 27-re nőtt, fűtőfelületük 3890m²-ről 4271 m²-re. A hat áramfejlesztő géppel felszerelt hengermű 100%-os kapacitással dolgozott, szénszükséglete 3,2 millió mázsáról 3,8 millió mázsára emelkedett.³⁵

A kohászati termelés akadályozó már felsorolt tényezők együttes hatása következményeként nőtt a hengerártermelés önköltsége. A vállalatvezetés ugyan gyakran túlhangsúlyozta a munkabér-emelések árdrágító hatását, de az 1940-ig rendelkezésünkre álló adatok arról tanúskodnak, hogy a 100 kg. hengerelt árura számított munkabér-különbözet 1938 és 1940 között mindössze kettő fillért tett ki.³⁶ A drágulás alapvető oka — az 1942-ig rendelkezésünkre álló folyamatos

A Rimamurány-Salgótarjáni Vasmű Rt. főbb termelési eredményei, kohóbetét és martin-adalékanyag vásárlásai (ezer q-ban) ³⁷ 1938—1944

Termelés (Önköltség P/q-ban)	1938—1939	1939—1940	1940—1941	1941—1942	1942—1943	1943—1944
Vasérc	8 830	10 065	11 714	12 988	14 164	12 807
Szén	6 735	7 052	6 888	7 801	8 429	8 144
Nyersvas	2 500	2 900	3 000	2 900	3 000	2 800
önköltség	8,91	9,19	10,90	13,90	16,98	21,49
Martinacél	3 545	3 972	3 832	4 017	3 920	3686
önköltség	10,96	11,82	13,23	15,65	18,56	24,56
Hengerelt készárú	2 100	2 295	2 400	2 497	2 200	2 000
<i>Import anyagok</i> (Egységár P/q-ban)						
Cseh koks						
mennyiség	1 538	1 872	2 396	2 689	3 127	3 657
egységár	3,81	3,85	4,92	5,50	6,08	6,52
Német koks						
mennyiség	1 000	1 316	746	217	373	199
egységár	4,22	4,00	5,93	6,53	7,02	7,92
Cseh, bolgár, görög öntödei vasérc						
mennyiség	168	132	61	153	456	399
egységár	4,47	4,58	8,11	9,24	8,79	9,37
Priedori (varesi) vasérc						
mennyiség	1 197	583	419	293	318	—
egységár	2,59	2,84	2,95	3,50	3,21	—
Ócskavas						
mennyiség	140	208	7,5	51,5	84,6	130,1
egységár	9,73	14,02	20,42	16,75	14,71	14,71

³³ Mátyás Jenő vezérigazgató beszámolója az 1941—1942. üzémv eredményeiről. 1942. okt. 10. Uo. 4. cs. 2. sz.

³⁴ A német bizottság ózdi és borsodnádasi gyárlátogatásáról és tárgyalásairól felvett jegyzőkönyvi feljegyzés. 1944. ápr. 25. Uo. OVA ir. Titk. ir. 1. cs. 7. sz.

³⁵ Uo. Stat. és Tan. Oszt. ir. 2. cs. 8. sz.

³⁶ 1939—1940. évi igazgatói jelentés. Uo. Ig. jkv. 4. cs. 2. sz.

³⁷ Éves adatok 1938—1944. Uo. Főkönyvelés. 2—6. cs. Éves termelési adatok 1938—1944. Uo. Ig. jkv. 4. cs. 2. sz.

adatok szerint — nyersacél drágulása volt. Ózdon a platina, a durvasori-, finomsori hengeráru, továbbá a finomsori lemez mázsánkénti önköltsége 1939 és 1942 között — a fenti sorrendben (16,30 P/q-ról 23,14-re) 41,9, (19,47 P/q-ról, 27,95-re) 43,5, (19,93 P/q-ról 27,25-re) 36,7, illetve (30,01 P/q-ról 45,57-re) 51,8%-kal nőtt. A salgótarjáni drótáru, a huzal és a sodronyszeg előző évhez viszonyított termelési költségemelkedése 1941—1942-ben 39,50 P/q-ról — 19,90%, 33,42 P/q-ról — 20,6%, 45,16 P/q-ról — 20%-ot; a borsodnádasi horganyzott lemez 54,63 P/q-ról — 14,60%, az ópozott lemezé pedig 90,03 P/q-ról — 13,60%-ot tett ki.³⁸

Áruértékesítés, kartellkapcsolatok

A gazdálkodás eredményessége

A Rimamurányi Vasmű 1938—1939-es üzletve kedvezően alakult. A termelés költségei emelkedtek, de a megnövekedett belföldi forgalom és a javuló exportárak lehetővé tették, hogy a vállalat, miként korábban, részvényeseinek 50%-os — együttes összegében 1938-ban 1,9, 1944-ben pedig már 2,3 millió pengőt kitevő — osztalékot fizessen.³⁹ Az áruszállítások sorrendje a *hadisereg igényeire* igazodott. A hadiszállítás elsőbbséget élvezett, de az export is a kormány intencióinak megfelelően alakult. Így pl. a Jugoszláviába irányuló kivitel a vasércimport, a román export további fenntartását pedig az olaj- és faárubehozatal tette elengedhetelenné. A nyersanyagban szegény hadigazdaság nem nélkülözhetette a tengerentúli kereskedelmi kapcsolatokat sem. A polgári piacra történő szállítás így mindinkább az utolsó helyre szorult.⁴⁰

Magyarországnak a Szovjetunió elleni háborúba való bekapcsolódásával a kormányok gazdaságpolitikáját még fokozottabban a háborús gazdálkodás követelményei határozták meg. Ösztönözték a nyersanyagtermelést, a katonai erőfeszítéseket szolgáló iparágak termelését. A háborús gazdálkodás szempontjából nem elsőrendűen fontos ipari kapacitást a hadiüzemek nyersanyag- és munkaerő-ellátásának biztosítása céljából korlátozták. E szempontok egyre erősödő tendenciával érvényesültek a vasiparban, s így a vállalat termelési és üzleti tevékenységében is. Lemérhető ez azon, hogy az 1941—1942-es üzletévben a megelőző évhez képest 50%-kal magasabb ózdi félkész- és késztermékmennyiség 94,30%-a már *belföldre* gravitált, s döntően a katonai potenciált erősítette. 1940—1941-ben a belföldi eladás az összállítások 76,30%-át tette ki.⁴¹ A készárueladás mind nagyobb hányada irányult belföldre, de a félkésztermék-szállítások földrajzi iránya még ennél is jobban megváltozott. Amíg 1939-ben ezen áruk 80,50%-át értékesítették külföldön, addig 1944-ben már az egy százalékát sem. A Rimamurányi törzsművei közül az Ózdi Vas- és Acélgár készáru és féltermék-eladásokból származó nyeresége 1938 és 1944 között 63,9 millió pengőt tett ki. Ennek 71,4, illetve a közvetett kivitellel együtt 73,80%-a belföldi értékesítésből eredt.⁴²

A vállalati *összforgalom* értéke 1938—1939-ben 80,7, 1942—1943-ban pedig — az előző évinél 2,5 millióval kevesebb — 121,2 millió pengő volt, 50%-kal haladta meg az 1938—1939-es év eredményét. Az eladások ilyen mértékű emelkedése révén befolyt nyereség sem tudta ellensúlyozni a termelési költségek általános növekedését, annak ellenére, hogy a kormány — részben a pénz inflálódása miatt — áremeléseket engedélyezett. A vállalat mérlegdeficitje ebből eredően már 1941—1942-ben 5,3 millió pengőt tett ki. E tényt elemezve Chorin Ferenc az igazgatóság ülésén kifejtette, hogy a Rimamurányi „épp úgy, mint a többi nehézipari vállalat is veszteséggel dolgozik. Szükségesnek látja, hogy ezen körülményre a kormányzat figyelmé minden alkalommal nyomatékosan felhívassék”.⁴³

Az árpolitikával elégedetlen ipari körök ostromát a kormány csak időlegesen tudta kivédeni. Az 1941—1942-es üzletévben a Rimamurányi — az egyszer már 1939 augusztusában jóváhagyott általános árrevízió után — belföldön további 15—20%-kal emelte termékei árát. A vállalatvezetés megítélése szerint a termelési költségek 1943 júliusában újabb áremelést indokoltak volna. Pedig ez évben az 1,3 millió mázsát kitevő ózdi készáruszállítások előző évhez

³⁸ Termelési költségek alakulása 1939—1941. Uo. Főkönyvelés. 1—3. cs.

³⁹ OL IV. oszt. Salgótarjáni Köszémbánya Rt. levéltára. Ig. Fel. biz. jel. 1939.

⁴⁰ 1938-ban a magyar és román kormány kereskedelmi megállapodást kötött. A magyar kormány a vasművekkel történetes megállapodása alapján „kötelezettséget vállalt, hogy 1939 április 1-től 1940 március végéig terjedő egy esztendő alatt Magyarországot cca négyezer mázsa vasfélgártmányt szállít Romániába az onnan behozatalra kerülő nyersolaj, fa és egyéb nyersanyagok kompenzációjaképpen.” OL RMSV. Ig. jvk. 1939. jan. 17., szept. 21. 4. cs. 2. sz.

⁴¹ Uo. 1942. okt. 20. 4. cs. 2. sz.

⁴² Készáru- és félkésztermék-eladások földrajzi megoszlása 1938—1944. Az ózdi gár készáru és féltermék-eladásaihoz származó nyereség alakulása 1938—1944. Uo. Főkönyvelés. 1—6. cs.

⁴³ Uo. Ig. jvk. 1942. okt. 10. 4. cs. 2. sz.

viszonyított eladási áremelkedése (28,8 millió pengő) jóval túlhaladta a termelési költség-emelkedés (18,9 millió pengő) mértékét. Annak ellenére, hogy a készárueladás 1942-höz képest 140%-kal csökkent.⁴⁴

A termelési költségek, s részben a szociális és közterhek általános emelkedése miatt a vállalati *gazdálkodás rentabilitása* összüzemi méretekben 1943-ra mégis *visszaesett*. A Rimamurányi Vasmű osztókéjének rentabilitása, azaz a bruttó nyereség viszonya az osztókéhez, 1937—1938-ban még 15,9, 1942—1943-ban viszont már csak 3,10%-ot tett ki. Annak ellenére, hogy az összárueledások számlaösszege ugyanazon időszak alatt 13,8 millió pengőről 15,8 millióra nőtt, a bruttó forgalom pedig 76 millió pengőről 121 millióra emelkedett. Amennyiben a bruttó nyereséget a vagyron saját tőkeértékéhez viszonyítjuk, vagyis a vagyron rentabilitását tekintjük mutatónak, az osztóke rentabilitása változásával megegyezően, csökkenő tendenciát tapasztalunk. Eszerint a vagyron rentabilitása az 1938—1939-es 16,60%-ról az 1942—1943-as üzletévre már 6,30%-ra esett. A bruttó nyereség ugyanezen idő alatt 11,7 millió pengőről 6,7 millióra csökkent⁴⁵

A termelési költségek és az egyéb kiadások növekedésének a gazdálkodás rentabilitására, gyakorolt káros hatását nem módosította lényegesen a szén, a vasérc, a nyersvas, az elektroacél, az öntvény, valamint a samott-tégla értékesítéséből befolyt — évi átlagban 4,4 millió pengőre rugó — jövedelem sem. E cikkek eladása ugyanis nem volt minden esetben kifizetendő, sőt a szén esetében veszteséggel is járt. A leggazdaságosabb elektroacél- és nyersvas-eladásokat az üzemi szükséglet emelkedése miatt sem lehetett tovább fokozni.⁴⁶ Az idegen vállalatok értékpapírai után befolyt jövedelem 1943—1944-re az 1941—1942-ben volt egymillió pengőről 1,4 millióra nőtt.⁴⁷

Nem váltak valóra a hadseregszállításokkal kapcsolatos kezdeti remények. A rendkívüli viszonyok *változást* idéztek elő a tőkés gazdaság *monopoliszervezetei és az államhatalom* addig viszonylag zavartalan *kapcsolataiban*. Amíg a nagyburzsoázián belül is külön csoportot alkotó hadiszállítók a háborús konjunktúra kihasználásának legmegfelelőbb módozatait kutatták, a katonai kiadások növekedése miatt az állam eladósodása fokozódott. A költségvetés deficitjét sem új hitelakciókkal, sem kamatozó hadikölcsönöknek a belföldi pénzpiacon történő elhelyezésével nem sikerült eltüntetni. A kormány az első világháború idején alkalmazott módszereknél burkoltabb formában megcsapolta a nagyburzsoázia profitját is: honvédelmi hozzájárulások címén elvonta a hadiszállításban legérdekeltebb vállalatok jövedelmének egy részét.

A győri program bejelentését követően Laky Dezső árkormánybiztos a kormány azon kívánságát terjesztette a vasüzemek elé, hogy a program keretében eszközölt szállításaikat 20%-os árengedménnyel végezzék. A számlázás rendes kartelláron történt, az árengedmény összegét utólag, időszakonként térítette meg a kincstár. Ezt az eljárást a kormány a nagyarányú hadseregszállítások önköltségsökkentő hatása révén előálló nyereségtöbblettel indokolta. Úgy vélték, hogy a hadseregszállításban legérdekeltebb vasipari tőke ily módon „lényegesen áldozatok nélkül” vehet részt a „közös erőfeszítésben”. Am a győri program hamarosan túlhaladottá vált, s így a vállalatok által korábban „elviselhetőnek” ítélt befizetések összege is jóval meghaladta a vállalatok mértékét. Továbbá az ország gazdaságának kimerülése miatt, a hadseregszállítások rohamos emelkedése ellenére nemcsak hogy nem nőtt, hanem — mint a Rimamurányi Vasmű esetében tapasztaltuk — egyenesen csökkent a vállalatok gazdálkodásának rentabilitása. Nem tették gazdaságosabbá a termelést a fizetett felárak sem. Ez a helyzet a vasiparnak mind érzékenyebb veszteségeket okozott. A Rimamurányi Vasmű nevében Mátyás Jenő vezérigazgató több esetben is e problémakör felülvizsgálását indítványozta. Adataink viszont csak a „tényállás rögzítéséről”, illetve „a felülvizsgálat kilátásba helyezéséről” vannak.⁴⁸ Eredmény e kérdésben nyilvánvalóan nem született.

⁴⁴ Mátyás Jenő vezérigazgató félhivatalos levelezése. A Pesti Magyar Kereskedelmi Bank részére készült évi összesítő jelentések 1940—1943. Uo. Titk. ir. 39. cs. 158/1. sz.; az ózdi gyár termékeinek termelési és eladási áralakulása 1941—1943. Uo. Főkönyvelés. 6. cs.

⁴⁵ Éves mérlegek alapján készült összehasonlító táblázatok, mérleganalízisek. Éves mérlegek, nyereség-vesztégszámlák 1937—1943. Uo. 1—5. cs.

⁴⁶ 1939 és 1944 között mintegy 276 ezer mázsa elektroacélt értékesítettek — 19,8 millió pengőért. 1938-tól a kb. húszféle elektroacélgártmány különféle változatát állították elő. Eladások összesítése 1939—1944. Uo. Főkönyvelés. 1—5. cs.

⁴⁷ A Rimamurányi Vasmű 1938-ban az általa 1935-ben megvásárolt Magyar Vagon és Gépgyár Rt. részvényeinek 83, a Salgótarjáni Kőszénbánya Rt. részvényeinek 10, a Romeiser és Fiai Rt. részvényeinek 100, az Ipari Robbanóanyag Rt. részvényeinek 9,5, a Magyar Vasútvözetgyár részvényeinek pedig 33%-át tartotta kézben. A részvények együttes mérlegértéke 1938-ban 3,2, 1944-ben pedig 60,7 millió pengő volt. Értékpapírok és kötvények kimutatása. Nyereség-vesztégszámlák, vállalati mérlegek 1933—1944. Uo. Főkönyvelés. 1—3. cs.; OL IV. oszt. Salgótarjáni Kőszénbánya Rt. Fel. biz. jel. 1933—1938.

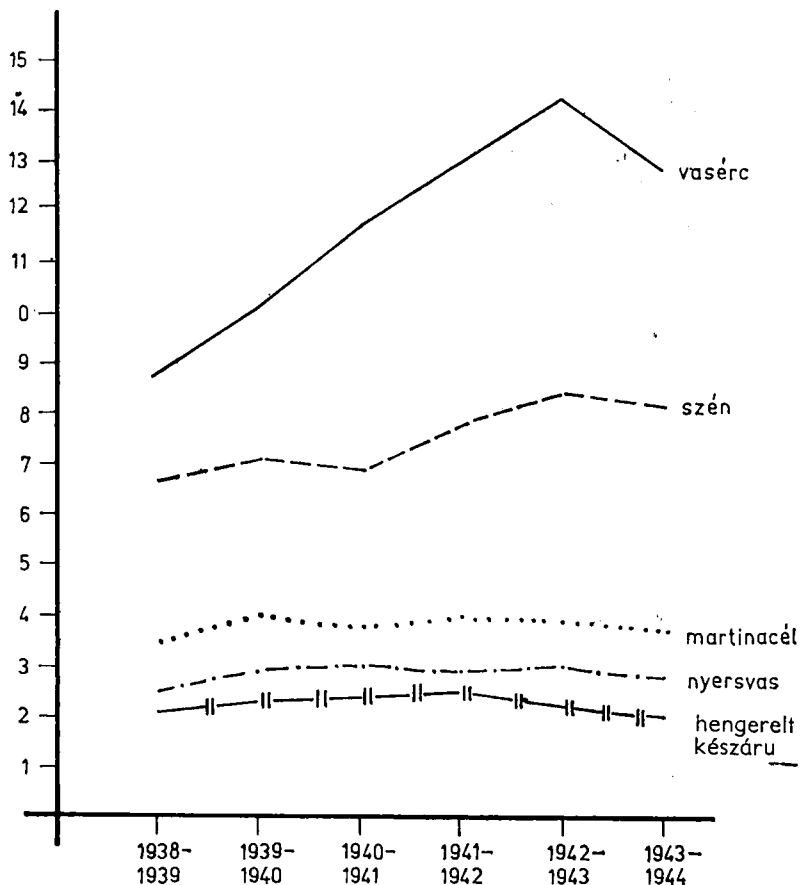
⁴⁸ A Rimamurányi 20%-os HM-befizetések összege 1939-ben 1,4, 1940-ben 1,5, 1941-ben 2,2, 1942-ben 3,8, 1943-ban pedig 5,9 millió pengő volt.. Mátyás Jenő vezérigazgató félhivatalos levelezése. OL RMSV. Titk. ir. 39. cs. 158/1. sz.

A háború korlátlan anyagehisége, a kielégítetlen piaci szükséglet emelkedése, a gazdaság mind érezhetőbbé váló általános kimerülése *változást* okozott a *vasművek* egymás közötti *kapcsolatában*, a magyar és a külföldi monopolista csoportosulások kontaktusában is.

A Rimamurányi hazai és nemzetközi *kartellkapcsolatait* 1919 után szervezte újjá. 1926-ban a MÁVAG-gal árkartellt, 1927-ben, illetve 1928-ban pedig a Weiss Manfréd Művekkel és a Lipták-féle gyárral háromévenként automatikusan meghosszabbodó kontingentáló kartellt alkotott. A piac monopolizálása a verseny főként „profilisztítás” útján történő maximális korlátozása, a nagyvállalatok érdekköréhez tartozó kereskedő cégek (a Ferroglobus és a Szindikátus) 1928-as különmegállapodása, továbbá a vasművek 1938-ig érvényes bevásárló kartelljének megalakulása révén vált teljessé. A Rimamurányi nemzetközi tevékenységében egymással szorosan összefüggő *kettős tendencia* érvényesült. A tizenkét jelentősebb nemzetközi szervezetben, pl. a Franciaország, Németország, Belgium, Luxemburg és a Saar-vidék által alapított Nyersacélegezmény (IRG) közép-európai csoportjában (ZEG), a Nemzetközi Sinkartellben (IRMA), s ugyanúgy az Acélhuzalegezményben (IWECO) is, kvótáreszesedésének emeléséért vívott folyamatos harcot. A Balkán irányában pedig — a harmincas években megalakult ro-

A Rimamurány-salgótarjáni Vasmű RT. termelési eredményei 1938-1944

1mm = 100 000 q



1. ábra

mán és jugoszláv monopolsoportosulásokkal kötött megállapodásaiban is tükröződő — különösen expanzív politikát folytatott. Nemzetközi tevékenységével a belső piac monopolizálásának internacionális feltételei megteremtésére is törekedett. A vaskartell működését az 1930-as kartell-törvény nem korlátozta.⁴⁹

A háború időszakában a kartellkötelékek fellazultak, a kartell lényegében feleslegessé vált. A Rimamurányi kartellkapcsolataiban — belföldön — mindössze annyi változott, hogy a WM-el együtt az újvidéki vasművel megállapodott, miszerint a Rimamurányi és a WM vas-huzal, horganzott huzal, sodronyszeg és bútorrugó össztermelésének 3,390%-át az újvidéki gyár szállíthatja.⁵⁰ 1941—1942-ben az összes hazai vas- és acélttermelés (7,9 millió mázsza) 52,90%-át a Rimamurányi Vasmű, 28,50%-át az Állami Vasmű, 16,70%-át pedig a Weiss Manfréd Művek (WM) adták. A háborús körülmények között a magyar kartellnek a német (osztrák), a cseh és a lengyel, valamint más idgen gyárakkal kötött megállapodásai is feleslegessé váltak, nem hosszabbították meg azokat. „Gyakorlatban azonban nagyjában és egészében”, formailag érvényben maradtak.⁵¹

A hazai gyárak érdekében állt az egymással való „jóviszony ápolása”. A hadigazdaság által támasztott növekvő igényeket csak egymást segítve tudták meg közelítően is kielégíteni. Az *együtműködés* alapelveit Mátyás Jenő, a Rimamurányi vezérigazgatója, egy 1940. december 20-i, Weiss Alfonzhoz írott levelében foglalta össze. Ezen alapelvek a december 19-én lefolyt Rimamurányi—WM tárgyalások eredményeit rögzítették. Kimondták a jóviszony ápolásának szükségességét, s azt, hogy erősíteni fogják az együtműködést a csepeli gyár, valamint a haditermelésben mind nagyobb szerepet játszó, 1935 óta a Rimamurányi érdekköréhez tartozó Győri Vagon- és Gépgyár Rt. között.⁵² Megállapodtak abban, hogy a Rimamurányi a legnagyobb mértékben igyekszik kielégíteni a csepeli gyár nyersvaszükségletét. A csepeli gyár éppen a Rimamurányi által szállított — 1941 januártól évi tizenöt, illetve húszezer mázsát kitevő — fehérsavas és féltérmék egy részének exportja révén tudott csak nélkülözhetetlen vasipari importanyagokhoz jutni. A WM-konzern a MÁVAG támogatását is igényelte. Diósgyőr nyersvasat azonban csak ócskavas ellenében volt hajlandó szállítani. A Rimamurányinak Győr zavartalan anyagellátása megszervezése miatt így különösen érdekében állt, hogy az ócskavasszállítások felosztásáról megindult tárgyalásokon a csepeli gyár igényét támogatassa.⁵³

A vasművek vállalatok közötti együtműködés elmélyítését az állam maga is ösztönözte. Az állami beavatkozás bizonyos tervszerűséget kívánt vinni a termelésbe és az elosztásba. Az iparügyi miniszter 1943. június 13-án felhívta a vasművek figyelmét, hogy a nyersanyagbeszerzés, a gyártási kapacitás, a műszaki eljárások, a megoldandó feladatok, az exportszállítások, s általában a termelési eredményeket fokozó elgondolások kimunkálására közös, a minisztérium által is jóváhagyandó programot készítsenek. Az állami hadimunkalista kapitalizmus kiépülésének előrehaladását a vasipar területén is megalakult különféle központok, fő-, illetve albizottságok jelezték. Létrehozhatók az Acélművek Főbizottságát, valamint ennek szerveként a műszaki-kereskedelmi- és anyagbeszerzési albizottságokat. Működési mechanizmusuk lényegében az első világháború idején létrejött hasonló rendeltetésű szervekével volt azonos. A főbizottságban a Rimamurányi Vasműt Mátyás Jenő, a MÁVAG-ot Bornemissa Béla vezérigazgatók, a WM-et pedig Weiss Jenő igazgatósági tag képviselte. A bizottság első ülését Mátyás Jenő elnökletével 1943. augusztus 18-án tartotta.⁵⁴ Ezek az üléseken tárgyalták meg az együtműködés aktuális

⁴⁹ A Rimamurányi két világháború közötti kartell-tevékenységére, továbbá a vaskartell működésére vonatkozóan az alábbi főbb forrásokat kívánjuk megjelölni: OL RMSV. Ig. jkv. 1920. okt. 27., 1921. okt. 12., 1922. máj. 30. 3. cs. 2. sz. 1931. okt. 19., 1932. júl. 28., 1933. okt. 19. 4. cs. 1. sz. 1937. okt. 20., 1938. febr. 25., nov. 11. 4. cs. 2. sz. Uo. Titk. ir. Kartell-iratok. 1. cs. 19. sz.; 6. cs. 48. sz.; 7. cs. 50/1, 50/2. sz.; 8. cs. 53. sz.; 9. cs. 54. sz.; 55. sz.; 10. cs. 56. sz.; 12. cs. 61. sz.; 38. cs. 156. sz.; a Salgótarjáni Kőszénbánya Rt. levéltárából (OL IV. oszt.): Ig. Fel. biz. jel. 1930; a Weiss Manfréd Művek Okmánytárából (WM Okm. OL IV. oszt.): 45. cs. 638. sz.; 51. cs. 697. sz.; 108. cs. 1051. d.; 138. cs. 1244. sz. Z 402. Továbbá: Tőzsdei Kurir, 1928. szept. 29.; Budapesti Közlöny, 1931. okt. 10. A munkásajtó reagálásából: Népszava, 1929. ápr. 17., máj. 27-i számai. (A kartellek kalózzpolitikájáról. A GyOSz a kartell-törvény ellen.)

⁵⁰ Mátyás Jenő vezérigazgató beszámolója az 1941—1942. üzletév eredményeiről. 1942. okt. 20. OL RMSV. Ig. jkv. 4. cs. 2. sz.

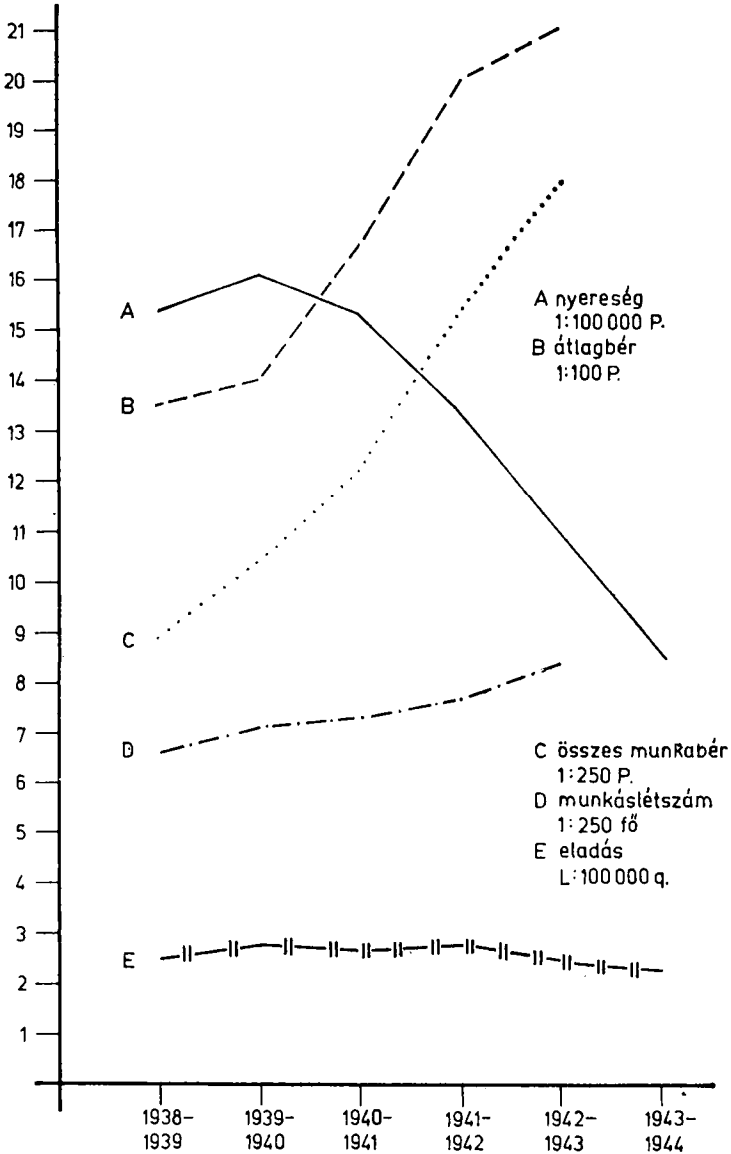
⁵¹ Uo. 1942. okt. 10. 4. cs. 2. sz.

⁵² A Rimamurányi Vasmű a Győri Magyar Vagon és Gépgyár Rt. megvásárlásával befolyását a vassfeldolgozás területére is kiterjesztette. Célja a gyár külföldi kézre kerülésének, s ezáltal — tervezett — likvidálásának, így a belső piac további szűkülésének, valamint annak megakadályozása volt, hogy versenytársai épp a vassfeldolgozó ipar koncentrációja révén előnyökhöz jussanak. E tranzakciót a Rimamurányi vezetői „önvédelmi rendszabálynak” tekintették, s a győri gyárat egyben „egy koncentrációs folyamat középpontjává” kívánták fejleszteni. OL RMSV. Ig. jkv. 1935. febr. 12. 4. cs. 1. sz.; 1938. nov. 11. 4. cs. 2. sz.; Mátyás Jenő és Weiss Alfonz levélváltása az együtműködésről. A Vasművek Munkaközösségének iratai. 108. cs. 1051. d. Z 402.

⁵³ A Rimamurányi—WM együtműködésre vonatkozó hivatalos jegyzőkönyvi feljegyzést a Rimamurányi Vasmű levéltárában nem találunk. A WM Okmánytárában őrzött levélváltás anyag feltehetően teszi, hogy a formális jegyzőkönyvi megállapodást a kölcsönös érdekek tárgyalt módon való rögzítése helyettesítette. Uo. WM Okm. 108. cs. 1051. d.

⁵⁴ Uo.

Munkáslétszám és munkabér 1938-1943,
 Összeladás és nyereség 1938-1944
 a Rimamurány-salgótarjáni Vasmű RT. üzemeiben



2. ábra

problémáit. Így a diósgyőri gyár termelését akadályozó acélöntecsek Ózdon történő lehengerlését, illetve új tűzállóanyagok kikísérletezését stb. De megvittak olyan messzetekintő problémákat is, mint amilyen pl. a háború utáni üzleti kapcsolatok újrafelvételéhez nélkülözhetetlenek ítélt svájci vasesport folyamatos fenntartásának kérdése volt. Egy 1943. november 26-án kelt feljegyzés szerint a Rimamurányi Vasmű erre különösen nagy súlyt helyezett.

A vasipari termelés szervezetsége további koordinálásának igényét mutatta, hogy a műszaki albizottság az Anyaghivatal 1943. november 23-i felszólításának megfelelően, az 1944-es évre már részletes, a gazdálkodás minden területét átfogó, a gyárak együttműködésére is kiterjedő tervekészítést írt elő a vasművek számára.⁵⁶

Az áruértékesítés és a nyereség alakulása a Rimamurány-Salgótarjáni Vasmű Részvénytársaság üzemeiben⁵⁶ 1938—1944

Megnevezés	1938—1939	1939—1940	1940—1941	1941—1942	1942—1943	1943—1944
<i>Összeladás (ezer q)</i>	2 521	2 826	2 726	2 777	2 496	2 348
Ebből készárú (%)	83,3	81,3	87,6	89,9	88,2	85,0
féltermék (%)	16,7	18,7	12,4	10,1	11,8	15,
<i>Belföldön adták el</i>						
a készárú %-át	73,2	85,0	87,8	91,4	93,0	93,9
a féltermék %-át	19,4	91,0	91,8	91,3	99,5	99,9
<i>Össznyereség (ezer P.)</i>	15 400	16 100	15 300	13 444	?	8562
készárúból (%)	90,9	92,1	93,8	96,6	?	98,1
féltermékből (%)	9,1	6,9	6,2	3,4	?	1,9

A munkásság helyzete

Munkáslétszám, munkabér, munkaintenzitás

A második világháború idején a Rimamurányi Vasmű *munkáslétszáma* folyamatosan emelkedett: 1938 és 1944 között 28,3, 1940 és 1944 között pedig csökkenő ütemben — 18,4%-kal nőtt. Forrásaink szerint a munkásság közel 40%-a az ózdi régióban dolgozott. Az ózdi üzemeknek a Rimamurányi termelő szervezetében, sőt ezen túlmenően az ország bánya- és kohóiparában a háború idején különösen megnövekedett jelentőségét illusztrálja, hogy a munkásság létszáma itt az összüzemi mutatót jóval meghaladva, 1940 és 1944 között 48,6%-kal emelkedett, túlhaladta az iparági létszámemelkedés 1938 és 1943 között volt 42%-os átlagát is. A Vas- és Acélgyár üzemeiben a munkáslétszám általában 1943-ban tetőzött, de a termelést kiszolgáló ágazatokban még 1944-ben is emelkedést tapasztalunk.⁵⁷

⁵⁶ Feljegyzések az Acélművek Főbizottságának 1943. nov. 26-i és dec. 22-i üléséről. OL IV. oszt. WM Okm. 108. cs. 1051. d.

⁵⁷ A Rimamurányi—Salgótarjáni Vasmű Rt. készárú- és féltermék-eladásai. Az áruértékesítés földrajzi iránya és megoszlása. A készárú- és félkészgyártmányok eladásaiából származó nyereség alakulása. OL RMSV. Főkönyvelés 1—6. cs.

⁵⁸ Az ózdi gyár munkáslétszáma 1940 és 1944 között — a Kohómű nélkül, ahol megközelítően 700-an dolgoztak — az alábbiak szerint alakult:

Üzem	1940	1941	1942	1943	1944
Martinmű	490	423	589	708	672
Durvahengermű	912	897	1111	1269	1247
Finomhengermű	951	882	1297	1439	1437
Műhely	1044	1032	1289	1523	1624
Iparvasút	671	686	862	978	1006
Generátorüzem	84	89	99	118	251
Samott-téglagyár	233	215	257	284	180
Készáruraktár	86	80	107	151	151
Anyagraktár	161	150	196	212	203
Kőművesek	95	94	152	146	144
Térüzem	271	311	419	508	555
Élelmezés, egyéb	82	90	—	—	79
Összesen	5080	4949	6351	7336	7549

Havi jelentések. Uo. Stat. és Tan. Oszt. ir. 8. cs. 31. sz.; uo. Szociális Osztály Iratai. (Szoc. Oszt.) 1. cs. 6. sz. Z 378 Az országos adatokat ld. *Berend—Ránki: Magyarország gyáripara 1933—1944. 545—546.*

A gyár dolgozóinak 1942-ben 61, 1943-ban pedig már csak 56,80%-a lakott helyben. Az összmunkáslétszám ugyanakkor 15,50%-kal nőtt: 6351-ről 7336-ra emelkedett. A létszámemelkedés 1944-ben tovább folytatódott, de az előző évhez viszonyított növekedés mértéke 3,50%-ra csökkent. A városban lakó dolgozók aránya ugyanakkor 3,10%-kal emelkedett. Ez a jelenség abból adódott, hogy a vállalatvezetés — miután a világgazdasági válság idején keletkezett munkanélküliséget a fegyverkezési konjunktúra már korábban megszüntette — az egyre súlyosbodó munkaerőgondok megoldásának legalkalmasabb módszerét a környékről és a tágabb régióból az iparba áramlottak letelepítésében látta.

1940 és 1944 között az Ózdi Vasmű munkásainak 13,30%-a vállalatit, 43,020%-a saját, 43,290%-a bérelt, 0,240%-a a vállalat által bérelt, 0,120%-a pedig munkásbarakkokban lakott.⁵⁸ A fentebb elmondottak miatt, valamint azért, mert a Társulat képzett dolgozóit még a válság idején is összetartani törekedett, joggal tetelezzük fel, hogy a létszámemelkedés alapvetően a képzetlen dolgozók arányát növelte.

A munkásság szociális helyzete különösen Magyarországnak a háborúba való aktív bekapcsolódásától kezdődően egyértelműen rosszabbodott, annak ellenére, hogy a munkanélküliség megszűnt és a névleges bérek is gyorsabban emelkedtek mint a háború előtt. Ám a különféle korlátozó intézkedések: az éizek katonai ellenőrzésének rendszere, a munkaidő meghosszabbítása, a megélhetési költségek általános emelkedése, a fegyvergyakorlatok, s a mind gyakoribbá váló behívások 1942-re már visszájára fordították a dolgozók helyzetében a konjunktúra alatt bekövetkezett javuló tendenciát. A bérek alakulására előnyösen hatott a munkanélküliség megszűnése, valamint, hogy a termelés iránti követelmények szakadatlanul nőttek. Emellett a háborús erőfeszítések hatékonyságának fokozása céljából (1940-ben, 1941-ben és 1943-ban) sor került a bérek állami rendeletek útján történő szabályozására is. 1939. január 1-től a Rimamurányi üzemében is bevezették a kormány által megállapított minimális béreket. 1941. december elsejei hatállyal pedig további 150%-os béremelést hajtottak végre. A fizetési pótlék nagyságát 1942-ben az alaphér 26,50%-ában határozták meg.⁵⁹ 1939 és 1941 között az egy munkásra számított évi átlagkereset összege a Rimamurányi Vasműben 1355, 1454, illetve 1675 pengő volt: meghaladta az ország iparában fizetett 1307, 1386, illetve 1660 pengős átlagot. 1942 és 1943-ban fordított volt a helyzet. Az egy dolgozóra eső 1997, illetve 2138 pengőt kitevő éves átlagbér még 1944-ben sem érte el az 1943-ban már 2776 pengőre rúgó ipari átlagot — 2751 pengő volt.⁶⁰

Fenti globális összehasonlítás nem tükrözi, hogy a dolgozók évi átlagkeresete a Rimamurányi Vasműben üzemenként is eltéréseket mutat. Így pl. az ózdi hengerüzem egy munkására eső évi átlagbér 1939-ben 1249, 1940-ben pedig 1340 pengő volt: mindkét esetben az országos, illetve társulati-összüzemi átlag mögött maradt. 1943-ban az itt fizetett évi átlagkereset már 2366,1 pengőt tett ki, de a gyáripari átlagot még így sem érte el. Amíg az ipari átlagbér 1939 és 1943 között 111,60%-kal nőtt, a Rimamurányi Vasműben mindössze 57,70%-kal, s ezen belül az ózdi hengerüzemben is csak 74,80%-kal emelkedett. Az aktivizálható munkaerőforrások kimerülésére, nemkevésbé a megélhetési költségek növekedésére utal, hogy az évi átlagbéremelkedés, miként országosan, esetünkben is a foglalkoztatott munkásság létszámemelkedésének mértékét meghaladóan nőtt.

A Rimamurányi Vasmű dolgozóinak *bérkategóriák* szerinti rétegződését 1938-ban és 1942-ben reprezentáló adatainkból kitétni, hogy a gyárakban foglalkoztatott ifjúmunkások műszakbérére a két említett időpont között 1160%-kal nőtt: 150-ről 324 fillérre emelkedett. A bérnövekedés nagysága minden más kategóriában jóval a 1160% mögött maradt, ami arra is utal, hogy a termelés növekvő munkaerőszükségletét mindinkább csak a fiatalabb korosztályok munkabá-állításával lehetett kielégíteni. A vajúrók és segédvajúrók műszakbérére (537 fillérről 720-ra) 34,20%-kal, a föld alatti és külszíni segédmunkásoké (341 fillérről 560-ra, illetve 310 fillérről 466-ra) 64,2 illetve 50,30%-kal; az ipari dolgozók, a bányákban foglalkoztatott ifjúmunkások, továbbá az iparostanoncok műszakbérére (346 fillérről 635-re, 177-ről 327-re, illetve 180-ról 266 fillérre) 83,5, 84,7, illetve 47,70%-kal emelkedett.⁶¹ A vajúrók és ipari dolgozók között, a vajúrók javára fennálló bérkülönbség 191-ről 85 fillérre csökkent. Az egyéb föld alatti és külszíni segédmunkások esetében a bérkülönbség a föld alatt dolgozók javára 3000%-kal nőtt. A vállalatvezetés az országosan ez időben már erőteljesen felszínre kerülő szénellátási problémákat üzemében a bérgházkodás eszközeivel is igyekezett elkerülni. Többek között ez, valamint a szénkonjunktúra révén befolyt kiegészítő jövedelemnek a vállalati gazdálkodás rentabilitására gyakorolt jótékony hatása volt a magyarázata, hogy bár az egy műszakra eső vajúr teljesítmény 1940 és

⁵⁸ Havi jelentések az Ózdi Vas- és Acélgvár állapotáról 1940—1944. OL RMSV. Stat. és Tan. Oszt. ir. Műszaki Titkárság. 8. cs. 31. sz.

⁵⁹ Uo. Ig. jkv. 1942. okt. 10. 4. cs. 2. sz.; Uo. Főkönyvelés. 5. cs.

⁶⁰ Éves kimutatások az átlagos munkáslétszám, a kifizetésre került összes munkabér és az egy dolgozóra eső évi átlagkereset alakulásáról. 1939—1944. Uo. 6. cs.; *Berend—Ránki*: Magyarország gyáripara 1933—1944. 553.

⁶¹ Statisztikai kérdőívek adatai 1939—1944. OL RMSV. Stat. és Tan. Oszt. ir. 2. cs. 2, 8. sz.

1942 között Bánszállason pl. 14,47, Salgóbanán pedig 8,11%-kal (44,11 mázsáról 33,94-re, illetve 41,32 mázsáról 37,97-re) csökkent, az átlagos műszakbér Bánszállason 13,26, Salgóbanán pedig 21,80%-kal (641 fillérről 726-ra, illetve 577 fillérről 703-ra) nőtt. Míg a fentieknél egyébként kedvezőbb körülmények között dolgozó salgóbányai és farkaslyuki vájárok 22,24, illetve 2,46%-ot kitevő (22,03 mázsáról 26,96-ra, illetve 18,30 mázsáról 18,75-re nőtt) munkateljesítmény-emelkedése is elmaradt — különösen Farkaslyukban — a 22,57, illetve a 31,96%-ot kitevő (607 fillérről 774-re, illetve 582 fillérről 768-ra nőtt) műszakbéremelkedés mögött.⁶²

A névleges bérek emelkedése lényegében csak Magyarországnak a háborúba való bekapcsolódását megelőzően volt jelentősebben pozitív hatással a munkások életkörülményeire. Ettől kezdve ugyanis a rimai dolgozók életszínvonala több tényező hatására már egyértelműen csökkent. Az 1939 március egytől kötelezően bevezetett *nyolcórás munkaidőt felfüggesztették*. Megjegyezzük, hogy még a nyolcórás munkaidő bevezetése sem járt kimondottan pozitív hatással, tudniillik csökkent a kereset is. A kieső munkaidő pótlására újonnan munkába állított dolgozók lakásigényének kielégítésére azonban már nem volt lehetőség. A lakászsora nőtt, „amely körülmény a munkásokban . . . érthető elégedetlenséget váltott ki”.⁶³

A nyolcórás munkaidő felfüggesztése, a hajszolt munkatempó, a *munkaintenzitás növekedése* fokozta a dolgozókra nehezedő terheket. Az 1941—1942-es üzemiévben a Rimamurányi Vasmű munkaslétszáma pl. az előző évhez képest 5,40%-kal, ezerrel emelkedett, ugyanakkor a hengerelt készáru-termelés 3,9, a pörköltércé 10,7, a nyersacélé 14,1 és az Ózd-vidéki szénbányák termelése is 10,50%-kal nőtt. Az átlagbéremelkedés 7,40% volt.⁶⁴

A Rimamurányi Vasmű dolgozóinak, a gyárak és a bányák munkásságának életkörülményeit rendkívül megnehezítette, hogy az üzemeket katonai felügyelet alá helyezték, s az élelmszerellátás is mind nagyobb nehézségekbe ütközött. Csökkent a bérek vásárlóereje, a létfenntartási költségek nőttek.⁶⁵ Az egyébként is rendkívül korlátozott szervezkedés lehetősége tovább csökkent, s a munkások megtévesztésére fokozódott a nacionalista, szovjetellenes uszítás. A Rimamurányi Vasműt az 1939. II. törvénycikk alapján *hadüzemmé* nyilvánították, üzeméhez katonai megbizottakat neveztek ki. Minden alkalmazott „nemre való tekintet nélkül, 60 éves korig a vállalathoz honvédelmi munkára kirendelt egyénné” minősült. 1942. október 12-ig az összmunkáslétszám (18 291) 7,80%-a rendszeres fegyvergyakorlatokon vett részt, 8,80%-a (1604) pedig katonai szolgálatot teljesített. A 156 tiszteléből 20 (12,80%), a 79 tanító közül 19 (240/0), a 15 orvosból 1 (70/0) és 469 altisztből 26 (5,50%) vonult be katonának. A katonai felügyelet minden kötelemsértést szigorúan megtorolt.⁶⁶

A Rimamurányi munkáspolitikája

A háború éveiben a *munkásság életviszonyai mind súlyosabbakká váltak*. Mátyás Jenő vezérigazgató már 1942-ben elismerte, hogy az üzemek munkásai „munkaképességüket egyre jobban igénybe vevő fokozott erkőfijetés és a megélhetési viszonyok egyre jobban súlyosbodó nehézségei” közepette élnek.⁶⁷ A vállalatvezetés, a múlt század végéig visszanyúló munkáspolitikai gyakorlatának megfelelően, a dolgozók feletti tőkés ellenőrzés megszilárdításához *szociális eszközöket is igénybe vett*.

Nagy figyelmet fordított a munkások életkörülményeinek „saját rendszerű” megszerzésére: a szociális és jóléti, a művelődési, a sport és „szabadidő intézmények” széles hálózatát építette ki. Ezek sorában kiemelkedő helyet foglalt el a rendkívül szorosan ellenőrzött Társulada, később *Társulada*, amely funkcionális-szervezeti fejlődése eredményeként átfogta a betegsegélyezés, a nyugdbérelátás és a balesetelhárítás területeit. A második világháború idején az Ózd-vidéki bányák, az ózdi, a borsodnádasi üzemek, továbbá a rudabányai ércbánya együttesen 15 815 (családtagokkal 41 422) dolgozója az Ózdi Bányatársuladnál, 1562 (családtagokkal 3229) bányász pedig a Rozsnyói Bányatársuladnál volt biztosítva. Az Ózdi Bányatársuladnál Ózdon, Borsodnádason, Salgótarjánban és Rudabányán együttesen 164 ágyval rendelkező négy kórházat, 14 orvosi rendelőt tartott fenn; tizenöt orvost alkalmazott. A Rozsnyói Bányatársulad két rendelőjében négy orvos dolgozott. A betegsegélyező, a nyugdíj- és balesetbiztosítási ágazatok évi költségvetésének megközelítően 500%-a (3,1 millió pengő) a vállalatot terhelte.⁶⁸

⁶² Mátyás Jenő vezérigazgató beszámolója az 1941—1942. évről. 1942. okt. 10. Uo. Ig. jkv. 4. cs. 2. sz.

⁶³ Uo. 1939. márc. 7. 4. cs. 2. sz.

⁶⁴ Uo. 1942. okt. 10. 4. cs. 2. sz.

⁶⁵ A létfenntartási költségek országos alakulását ld. *Berend—Ránki: Magyarország gyáripára 1933—1944.* 555—557.

⁶⁶ OL RMSV. Ig. jkv. 1939. szept. 21., 1942. okt. 10., 12. 4. cs. 2. sz.; uo. Stat. és Tan. Oszt. ir. Műszaki Titkárság. 8. cs. 31. sz.

⁶⁷ Uo. Ig. jkv. 1942. okt. 10. 4. cs. 2. sz.

⁶⁸ A Rimamurányi—Salgótarjáni Vasmű Rt. jóléti intézményei és szociális jellegű kiadásai 1941—1942. Uo. Elismert Vállalati Nyugdíjpénztár Iratai (Nyugdíjpénztár) 1. cs. 1—6. sz. Z 381.

A Rimamurányi csekély bérű, egészséges lakások építésével biztosított mindenkor megfelelő számú és összetételű munkaerőt üzemének. De ugyanezt a kétségkívül hatékony módszert alkalmazta az elégedetlenség leszerelésére, vagy kitörésének meggátolására. Az 1940-es években a munkásság egyharmada vállalati tulajdonban levő és általa karbantartott családi házban lakott. A kolonizált munkást olcsó tüzelővel és ingyenes világitással, saját erőből és szövetkezeti keretben történő házépítéshez pedig tíz év alatt törlesztendő kamatmentes hitellel, építőanyag-és teleshellyel a vállalat látta el. Kert- és földhasználatra is jogot kapott.⁶⁹

Időszakunkban emelkedtek a fizetett szabadság költségei, a gyermeknevelési pótlék, az egyszeri kegydíjak, valamint a bevonult munkások családja számára folyósított segélyek összege is. A munkások lojalitását a Rimamurányi a Vasmű volt vezérigazgatójáról elnevezett „Köveskallai Borbély Lajos segélyalap” juttatásaival is biztosítani igyekezett.⁷⁰ A dolgozó és felnövő nemzedék tudatának formálására az intézmények egész sorát építette ki. *Iskolában*, melyek tanszemélyzetét az országos átlagnál magasabb bérezésben részesítette, nem kellett tandíjat fizetni. Támogatta a hatókörében működő községi iskolákat; templomokat és paplakokat építtetett. A nyolcosztályos általános képzést — az országban elsőként — a salgótarjáni gyári iskolában vezették be. Ezt 1940-ben telephelyein általánossá tették. A Rimamurányi tizenkét elemi és iparostanonc iskolát tartott fenn — 69 tanteremmel. 1942-ben 74 tanítót és 28 hitoktatót alkalmazott. A tanulók száma 3432 volt. Özdon — 59 hallgatóval — bányászati és kohászati szakiskola működött. Ezen intézmények fenntartására ebben az időszakban évenként több mint félmillió pengő fordított.⁷¹ Szellemi befolyását árvaház és kiseddívó fenntartásával a legfiatalabb generációkra is kiterjesztette.

A dolgozóknak a „felfogató eszméktől” való távoltartása céljából nagy figyelmet fordított a „hazafias szellemű nevelést” biztosítani hivatott ún. „testnevelésügyi és szabadidő intézmények” hatékony működésére is. A tíz fiú és a hat leány levente-egyesület, valamint a nyolc cserkész csapat vállalati sportegyletbe tömörült. Tornatér, lőtér, leventeotthon, sportpálya, öltözők, sportfürdők álltak rendelkezésükre. 1940-ben ezer társulati sportoló részvételével ún. „Rima-olympiát” rendeztek. Az Olvasóegyletnek több mint nyolcezer tagja volt. Az 1923-ban épült özdí gyári Olvasóban színház és mozielőadásokra alkalmas játék- és táncterem voltak. A dolgozók gondolkodásának „formálásában” nagy szerepet játszottak a gyári zenekarok, a dalárdák és a tűzoltó egyletek is. A szociális kiadásokra fordított „kötelező- és önkéntes terhek” együttes összege 1940-ben öt, 1941-ben 5,7, 1942-ben 8,1, 1943-ban 11,1, 1944-ben pedig 12,5 millió pengőt tett ki, melynek 10—18%-át „önkéntes terhek” rovatban számlolták el.⁷²

A háború időszakának egyik legégetőbb, s mind súlyosabbá váló problémája — különösen a bányászok esetében — a dolgozók élelmiszerellátása volt. A vállalatvezetésnek az Iparügyi Minisztériumhoz írott beadványa már 1940-ben megállapította: „A bányamunkás nyugodt és megelégedett voltát a bányaigazgatósági jelentések alapján annyira labilísnak látjuk, hogy tartanunk kell attól, hogy az ellátásban beálló legelső és legcsekélyebb hiány, vagy késedelem olyan helyzetet teremtené, mint elmúlt ősszel, amelyért a felelősséget már előre is el kell hárítanunk.”⁷³ A szóban forgó beadvány előzménye az volt, hogy az Iparügyi Minisztérium a zsírkészletek két százalékának beszállítását rendelte el. A Földművelésügyi Minisztérium 240 254/1940—IX.-a-2. sz. rendelete viszont kimondta, hogy a bányászok ellátásához szükséges zsírkészletből három havi tartalékot kell felhalmozni. A vállalat készletei legfeljebb csak egy hónapra voltak elegendőek. Hasonló volt a helyzet a liszt, a textiliák és a szappanellátás területén is. E problémák megoldásához hatékony segítséget a különféle anyag- és elosztó-központok sem tudtak nyújtani. A bányászok életkörülményeinek enyhítése, a hadigazdaság szénszükségletének zavartalan biztosítása céljából az iparügyi miniszter 7209/1940. ME. sz. rendelete 70%-os bérpótlékot írt elő. A pénzromlás ellenesúlyozására ugyanezen év november 19-én elrendelték az elsőrendű élelmiszerek (burgonya, kenyérliszt, zsír, cukor stb.) árainak az október elsejei szinten való maximalizálását. Rögzítették a legfontosabb ruházati cikkek árait. A nyolc órán felüli munkáért 250%-os bérpótlékot fizettek. Zsírból, cukorból és szalonnából havonként a föld alatt dolgozók

⁶⁹ Uo. Nyugdíjpénztár. 1. cs. 1—6. sz.; vezérigazgatói beszámoló az 1941—1942-es évről. 1942. okt. 10. 4. cs. 2. sz.

⁷⁰ „Borbély Lajos Segélyalap” ügye. 1943. aug. 8. OL RMSV. Szoc. Oszt. ir. 1. cs. 3. sz.

⁷¹ Nyugdíjpénztár. 1. cs. 1—6. sz.

⁷² A mérlegekben az ún. „szociális terhek” rovat két fő részre oszlott. A „kötelező terhek” rovatába a bányanyugbér, a betegsegély, a balesetelhárítási, az OTI és MABI, a nyugdíjpénztári járulékok és illetékhozzájárulás, a dolgozók fizetett szabadságának költségei, a szlovákiai és magyar üzemi munkások, továbbá nyugbérések és bevonult dolgozók számára fizetett kegydíjak és segélyek, valamint az ezeket kiegészítő drágasági pótlékok, az altiszti nyugbérkiegészítések, az iskolafenntartási költségek és a bányanyugbér-felár tartoztak. Az „önkéntes terhek” közé a „szociális és szabadidő intézmények” fenntartására és működtetésére fordított költségeket sorolták. OL RMSV. Ig. jkv. 1942. okt. 12. 4. cs. 2. sz.; uo. Főkönyvelés. 3—5. cs.

⁷³ Az említett bérsztrájk 1939 augusztusában a vashegyi ércbányában tört ki, és egy hétig tartott. Ennek politikai jellegét is adott, hogy az alacsonyabban bérezett szlovák bányamunkások a magyar nemzetiségű vezetők, altisztek eltávolítását kérték. A Rimamurányi igazgatósága a sztrájk eme vadhajátását hangsúlyozta. A megoldás módja azonban mutatta, hogy tisztában volt a sztrájk valódi indítékaival. A munkások bérét emelték, s a legjobban rászorulóknak segélyt utaltak ki. Uo. Ig. jkv. 1939. szept. 21. 4. cs. 2. sz.; uo. Szoc. Oszt. ir. 1. cs. 6. sz.

részére másfél, egy, illetve kettő és fél kg havi fejadagot állapítottak meg. A felszíni dolgozók fejadagja ezen cikkekből másfél, háromnegyed, illetve másfél kg-ot tett ki. A bányászok családtagjai zsrírból és cukorból fél, szalonnából pedig havonta negyed kg-ot kaptak. Az árellenőrzés országos kormánybiztos 26 500/1940. AK. sz. rendeletének 1. és 2. §-a a szalonna kiskereskedelmi árát Budapesten 2,12, a zsrít pedig 2,24 P/kg-ban határozta meg.

A mind nehezebbé váló munkáélelmezés megoldására a vállalat vezetői többféle javaslatot dolgoztak ki. A feladat nehézségét mutatja, hogy az Ózdi Élelmezési Főüzlet — melyhez az Ózdi Vas- és Acélgár, a vasolvasztók, az Ózd-vidéki bányagazgatóság, továbbá a Borsodnádasdi Lemezgár tartozott — 10 708 (családtagokkal 31 555) dolgozóról gondoskodott. A Salgótarjáni Élelmezési Főüzlet az acélgár és Salgóbánya 3119 (családtagokkal 10 000) munkása élelmezését szervezte. Rudabányán Élelmezési Raktár működött. A rudabányai vasérc-, a kurittányi szén- és a Veszprém megyei magnezit-bányák együttesen 1023 (családtagokkal 3826) dolgozóját látta el. A rozsnyói, a dernői és luciabányai vasércbányák 1419 (családtagokkal 4782) munkása a Rozsnyóbányai Élelmezési Raktár hatókörébe tartozott. A Rimamurányi itt említett 16 269 (családtagokkal 50 163) dolgozójának havonta 375 mázsa zsrira, 200 mázsa szalonnára, 40 vagon lisztre és 6820 kg szappanra volt szüksége.⁷⁴

Az élelmiszerbeszerzést hátráltatta, hogy a magasabb exportárak miatt a termelők a kivitel részesítették előnyben, „mindenki külföldre akart dolgozni”. A beszerzési nehézségeket a növekvő árak miatt az első világháború tapasztalatait felhasználva, részben saját sertéshizlalás útján kívánták megoldani.⁷⁵ A húsellátás biztosítására feldolgozó üzem létesítését vették tervebe. A megoldás azonban, hogy a vállalat a felvásárolt sertéseket hizlalja, feldolgozza, számos szervezési probléma miatt nem bizonyult jónak. Ezért, bár a felvásárlást és a takarmányellátást maga végezte, a hizlalást és feldolgozást bérben végeztette. Ez utóbbi módszerre akkor tértek át, amikor a Bánya- és Kohóvállalatok Egyesületének 1940. szeptember 18-án e tárgyban írott felterjesztésére sem született olyan állami megoldás, amely lehetővé tette volna, hogy a vállalatok „ne foglalkozzanak olyan gazdasági ügyletekkel, amelyek a bányászati és kohászati termeléstől távol esnek”. A Magyar Bánya- és Kohóvállalatok Egyesületének a Földművelésügyi Minisztériumhoz intézett felterjesztése, s az FM válaszelevele bizonyítja; általános gyakorlattá vált, hogy a vállalatok saját hatáskörükben igyekeztek megoldani a munkáélelmezéssel összefüggő kérdéseket.⁷⁶ Ezt a megoldást a Közélelmezési Hivatal 200.951/1941. K. e. II/3. sz. rendelete 1941-től kötelezővé is tette. Az élelmiszerellátás fokozódó nehézségeit mutatta, hogy 1942 február 20-án a Serma Közlöny (a Sertéskereskedők, Tenyésztők és Vágók Országos Egyesületének lapja) már a zsríjegy bevezetéséről tudósít. A hizlalási szerződések teljesítése is komoly nehézségekbe ütközött. Az állami takarmánykészletek kimerültek, a kiutalásokat a Közéllátásügyi Minisztérium beszüntette. Ilyen körülmények között a Bánya- és Kohóipari Vállalatok és téren is igyekeztek együttműködést kialakítani. Céljuk a felfező árak elleni közös védekezés, valamint a hadsereg rekvirálási elleni közös fellépés volt. A Rimamurányi Vasmű e téren is szoros kapcsolatokat épített ki a Salgótarjáni Kőszénbányával. Együttesen 1942—1943-ban mintegy 35 ezer db. sertés beszerzésére, takarmányozására, hizlalatására és feldolgozására kötöttek közös szerződéseket. Többek között az egri Főkáptalannal, a Zirci Apátsággal, a Garamvölgyi Cukorgyárral stb. A két vállalathoz a Magyar Általános Kőszénbánya Rt., és természetesen a MÁVAG is csatlakozott. Megemlítjük, hogy e három vállalat alkalmazásában 1942-ben a magyar bánya- és kohóipari munkásság mintegy 40%-a dolgozott, 46 ezer ember. Családtagokkal együtt ez 121 773 főt jelentett (a MÁK adatai nélkül).⁷⁷ 1943-ban az élelmezés helyzete tovább súlyosbodott. A Rimamurányi dolgozói hús helyett már csak egyre rosszabb minőségű, „mindössze pár napig élvezhető”, kolbászt kaptak. A fejadagokat, az egyre ritkuló húszállítmányok beérkezésekor, esetenként állapították meg. A dolgozókra nehezedő rendkívüli terhek 1944 nyarán már az élelmiszerellátással kapcsolatosan is szinte elviselhetetlenekké váltak. Mi sem bizonyítja ezt jobban, mint az, hogy a több mint tízezer nehéz fizikai munkát végző bányász és kohász fejenként havonta már csak 120 dekagramm erősen változó minőségű húst fogyasztathatott.⁷⁸

A háború alatt, miként ez az első világháború időszakában is történt, az alkalmazotti réteg belső tagozódásának merevsége is fellazult. Ez a jelenség leginkább a nem „tisztí karhoz” sorolt,

⁷⁴ Vezérgazgatósági levelezés. Jelentések, kimutatások 1940—1944. Uo. Szoc. Oszt. ir. 1. cs. 6. sz. Z 371.; Feljegyzések az élelmiszerellátás ügyében 1938—1944. Ózdi Élelmezési Főüzlet Iratai. Z 379.

⁷⁵ 1940. aug. 29-i feljegyzés. Uo. Szoc. Oszt. ir. 1. cs. 6. sz.

⁷⁶ Adataink szerint a Rimamurányi megközelítően száz gazdasággal, segítszolgálóval, illetve magántermelővel tartott fenn üzleti kapcsolatot, köztük az egri érseki uradalommal is. 1940—1941-ben 13 656 sertés jelenhizlalására és feldolgozására kötött szerződést. A Közélelmezési Hivatal I/4 Főosztályának 1941. márc. 31-én küldött tés. Uo. 1. cs. 7. sz.

⁷⁷ Válasz a Közélelmezési Hivatal 1941. márc. 31-i köriratára. A Közéllátásügyi Minisztérium 1942. márc. 24-én kelt 678 K/o. sz. „Szigorúan bizalmas” feljegyzése; sertés- és lóvágások ügye 1941—1943. Uo. 1. cs. 6—7. sz.

⁷⁸ Feljegyzés a húsfeladagról. 1944. jún. 1. Levelezések, jelentések, kimutatások. Uo. 1. cs. 6—7. sz.

s így a javadalmazás nagysága, ebből következően a szociális juttatások mértéke és formája tekintetében hátrányosabb helyzetben levő főiskolát végzett alkalmazottak elégedetlenségében nyilvánult meg. Hogy ezen „igen értékes alkalmazotti kar” lojalitását a vállalat megtarthassa, távozásuknak elejét vegye, 1941. október 18-án a Tiszti Nyugdíjintézet Elismert Vállalati Nyugdíjpénztárrá alakult. A Nyugdíjpénztár felvette tagjai sorába azokat is, akik előzőleg a Magánalkalmazottak Biztosító Intézetéhez (MABI), illetve az OTI-hoz tartoztak. 1942-ben 470, 1943-ban pedig már 521 aktív tagja volt. Vagyona 7,9, illetve 18,7 millió pengőt tett ki. A főtisztviselőket — évi tizenkettő, tíz, illetve nyolcezer pengős fizetésük alapján — három kategóriába sorolták. A gyárak és bányák igazgatói az első, a kohók igazgatója a második kategóriába tartozott. Az altisztek korábbi alapfizetését változatlanul hagyták. A Nyugdíjpénztár ügyvitelét a módosított alapszabályzat értelmében Végrehajtó Bizottság ellenőrizte, melynek mindenkori elnöke a Rimamurányi Vasmű vezérigazgatója volt. A rosszabbodó életviszonyok ellensúlyozását, az alkalmazotti réteg hűségének megőrzését is célozta, hogy a nyugdíjkiadás alapját 1941-től a nyugdíjazás évében kapott alapfizetés 150%-a alkotta, míg korábban ez 125%⁷⁹ volt.

A munkáslétszám és a munkabér alakulása a Rimamurány-Salgotarjáni Vasmű Részvénytársaság üzemében. 1938—1943⁸⁰

Megnevezés	1938—1939	1939—1940	1940—1941	1941—1942	1942—1943
Összes munkáslétszám	16 425	17 798	18 228	19 220	20 948*
hazai üzemekben (%)	85,0	91,8	98,7	89,7	87,4
szlovákiai üzemekben (%)	15,0	8,2	10,3	10,3	12,6
Összes munkabér (ezer P.)	22 249	25 923	30 535	38 391	44 794
hazai üzemekben (%)	84,9	91,8	98,2	89,8	87,5
szlovákiai üzemekben %	15,1	8,2	10,3	10,2	12,5
Egy munkás évi átlagkeresete					
hazai üzemekben (P.)	1 992	1 473	1 672	2 014	2 138
szlovákiai üzemekben (P.)	1 175	1 298	1 699	1 868	2 128

* A Rimamurányi összmunkáslétszáma 1944-ben 20 766 volt.

⁷⁹ OL RMSV Nyugdíjpénztár 1. cs. 1—5. sz.; uo. Ig. jkv. 1939. febr. 3., máj. 28., 1940. nov. 8. 4. cs. 2. sz.; uo. Főkönyvelés. 2. 5. cs.

⁸⁰ Évi kimutatások az átlagos munkáslétszám, a kifizetésre került összes munkabér és az egy dolgozóra eső évi átlagkereset alakulásáról 1938—1944. OL RMSV. Főkönyvelés 3—6. cs.